

Sør-Varanger kommune og Norterminal AS

Områderegulering Norterminal Gamnes, Sør-Varanger kommune

Konsekvensvurdering landskaps- og terrengforming

2014-09-22 Oppdragsnr.: 5123076



1	2014-09-22	Konsekvensvurdering landskaps- og terrengforming	GLL	IDHKI	EW
Rev.	Dato:	Beskrivelse	Utarbeidet	Fagkontroll	Godkjent

Dette dokumentet er utarbeidet av Norconsult AS som del av det oppdraget som dokumentet omhandler. Opphavsretten tilhører Norconsult. Dokumentet må bare benyttes til det formål som oppdragsavtalen beskriver, og må ikke kopieres eller gjøres tilgjengelig på annen måte eller i større utstrekning enn formålet tilsier.

Innhold

1	Innledning	5
1.1	Bakgrunn	5
1.2	Krav til utredning i planprogrammet	5
1.3	Grunnlagsmateriale og metode	6
2	Beskrivelse av eksisterende landskapskvaliteter og sårbare områder	7
2.1	Influensområde	7
2.2	Landskapet i regionen	8
2.3	Registreringer	8
2.4	Beskrivelse	9
2.5	Verdi- og sårbarhetsvurdering	14
3	Vurdering av omfang og konsekvens	15
3.1	Forslag til avbøtende tiltak	18
4	Kilder	19

Sammendrag

Landskapet ved Gamneset er et naturlandskap med gode visuelle kvaliteter og stor variasjonsrikdom. Det kan regnes som typisk for regionen og det vurderes at området har middels verdi. At landskapet ligger langt fra tekniske inngrep øker verdien da dette er stadig mer sjeldent i Norge. De mest sårbare områdene for inngrep vil være strandsonen, spesielt utstikkeren Geresvålla som ligger svært eksponert til. Ellers er utløpet av elva et sårbart område, den markerer lavpunktet i dalen og bidrar til leseligheten i landskapet. Bratte fjellskråninger er også sårbare da det er vanskeligere å tilpasse tiltak uten større terrenginngrep i slike områder.

Tiltaket medfører endring av strandsonen og storskala inngrep i tidligere uberørt areal. Tiltaket berører naturområder uten større inngrep. Det medfører permanente endringer og utfyllinger i strandsonen. Bebyggelsen på Gamnes vil måtte rives, og miljøet rundt denne blir borte. Landskapskvalitetene i planområdet blir borte. Elva gjennom planområdet er et viktig landskapselement som ivaretas med hensynssone i planen, noe som er positivt. Planområdet ligger eksponert til. Tiltaket vil prege landskapsbildet og landskapsrommet rundt Korsfjorden i betydelig grad, da det vil være synlig i hele dette området. Samtidig er influensområdet i svært liten grad bebodd, og tiltaket vil i hovedsak bli synlig fra båt. Omfanget vurderes som stort negativt, og konsekvensen til middels/stor negativ.

Forslag til avbøtende tiltak:

- Mest mulig av den gjenværende strandsonen inne i Gamnesbukta bør bevares.
- Man bør tilstrebe en best mulig terrengtilpassing for både midlertidige og permanente anlegg. Områder som berøres i anleggsfasen bør tilbakeføres til et tilnærmet naturligt uttrykk.
- For å dempe fjernvirkningen bør anleggene ha mørke heller enn lyse farger.
- Det bør gjøres tiltak for å begrense lysforurensingen til landskapsrommet i Korsfjorden på kvelds- og vinterstid.

1 Innledning

1.1 BAKGRUNN

« Norterminal AS planlegger å etablere en omlastningsterminal for råolje og naturgass (LNG) på Gamnes i Sør-Varanger kommune. Terminalen vil ligge til Korsfjorden. Planen fremmes gjennom et samarbeid mellom Sør-Varanger kommune og Norterminal AS.

Utviklingen av oljevirkosomheten i Barentshavet og åpning av nye seilingsleder i nord, gjør Finnmark til et strategisk egnet sted for mellomlagring av olje og gass. Norterminal planlegges for å kunne ta imot skip opp til 300 000 dødvvekttonn (dwt). Terminalen vil få en kapasitet på i størrelsesorden 700.000 m³ for råolje i kaverner og tanker, og vil trolig ta imot mellom 150 og 300 skip i løpet av et år. Terminalens løsninger vil redusere risikoen til så lav som praktisk mulig for utslipp og andre miljøskader. I dag omlastes olje fra Russland ved å pumpe olje fra skip til skip mens fartøyene ligger i fjordsystemet i Finnmark. Løsningen med en landterminal vil redusere risikoen ved omlasting betydelig. Terminalen vil ha kapasitet med taubåter og utstyr for oljevern, som vil være tilgjengelig for hele regionen. Ved en eventuell byggeperiode vil de økonomiske ringvirkningene være betydelige for området rundt terminalen. Under driften kan fra 60 til 110 personer få sin faste arbeidsplass ved Norterminal. » (fra planprogrammet)

1.2 KRAV TIL UTREDNING I PLANPROGRAMMET

« Definisjon av tema

Utredningstemaet omfatter tiltakenes innvirkning på landskapsbildet, herunder landskapets egnethet for plassering av anlegg, tankanlegg, kaier, bygg, samt eventuelle tilpasninger i terrenget. Landskapsutredningen vil også omfatte vegatkomst til terminalen, fra Leirpollen.

Begrunnelse for utredning og utforming

Tiltaket vil medføre endringer i landskapsbildet.

Utredningens omfang

En enkel landskapsanalyse skal identifisere viktige landskapskvaliteter og områder som er spesielt sårbare for inngrep. Anleggets plassering i terrenget og tomtens egnethet skal vurderes. Det skal redegjøres for landskapskvaliteter i området. Det skal gjøres vurdering av hvilken visuell påvirkning aktuelle utbygging vil ha for omgivelsene. Fjernvirkninger skal vurderes. »

Veiatkomst til terminalen er behandlet i konsekvensvurderingen for landskap for kommunedelplanen for Tømmerneset.

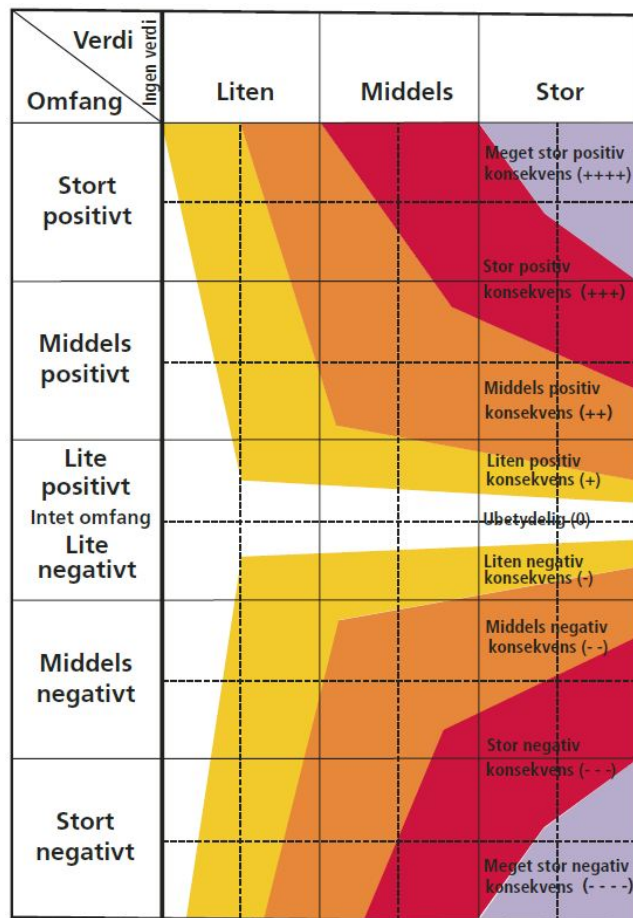
1.3 GRUNNLAGSMATERIALE OG METODE

Vurderingene i denne rapporten er basert på flyfoto, kartdata fra miljøstatus.no, 3D-kartdata samt 3D-modell utarbeidet for det planlagte anlegget.

Metoden for vurderinger er basert på metodikken i Statens vegvesens håndbok V212 Konsekvensanalyser. Den går ut på at man først vurderer landskapets verdi uavhengig av tiltaket som skal gjennomføres. Verdien vurderes på en skala fra ingen til stor.

Deretter vurderes omfang av tiltaket på en skala fra stor positiv til stor negativ (se konsekvensvifte).

Konsekvensen av tiltaket vurderes så som en sammenstilling av eksisterende landskapsverdier og omfanget av tiltaket. Konsekvensene vurderes fra meget stor negativ konsekvens til meget stor positiv konsekvens.



Figur 1: Konsekvensvifte fra håndbok V212

2 Beskrivelse av eksisterende landskapskvaliteter og sårbare områder

2.1 INFLUENSOMRÅDE

Planområdet ligger i strandsonen på Gamneset ved Korsfjorden, og vil av den grunn være synlig på lange avstander. Influensområdet omfatter største delen av Korsfjorden. Det er svært lite bebyggelse på Skogerøya på andre siden av fjorden, og det er relativt langt (ca. 6,5 km) til de områdene av E6 som ligger i influensområdet. Det er fra båt på Korsfjorden planområdet er mest synlig.



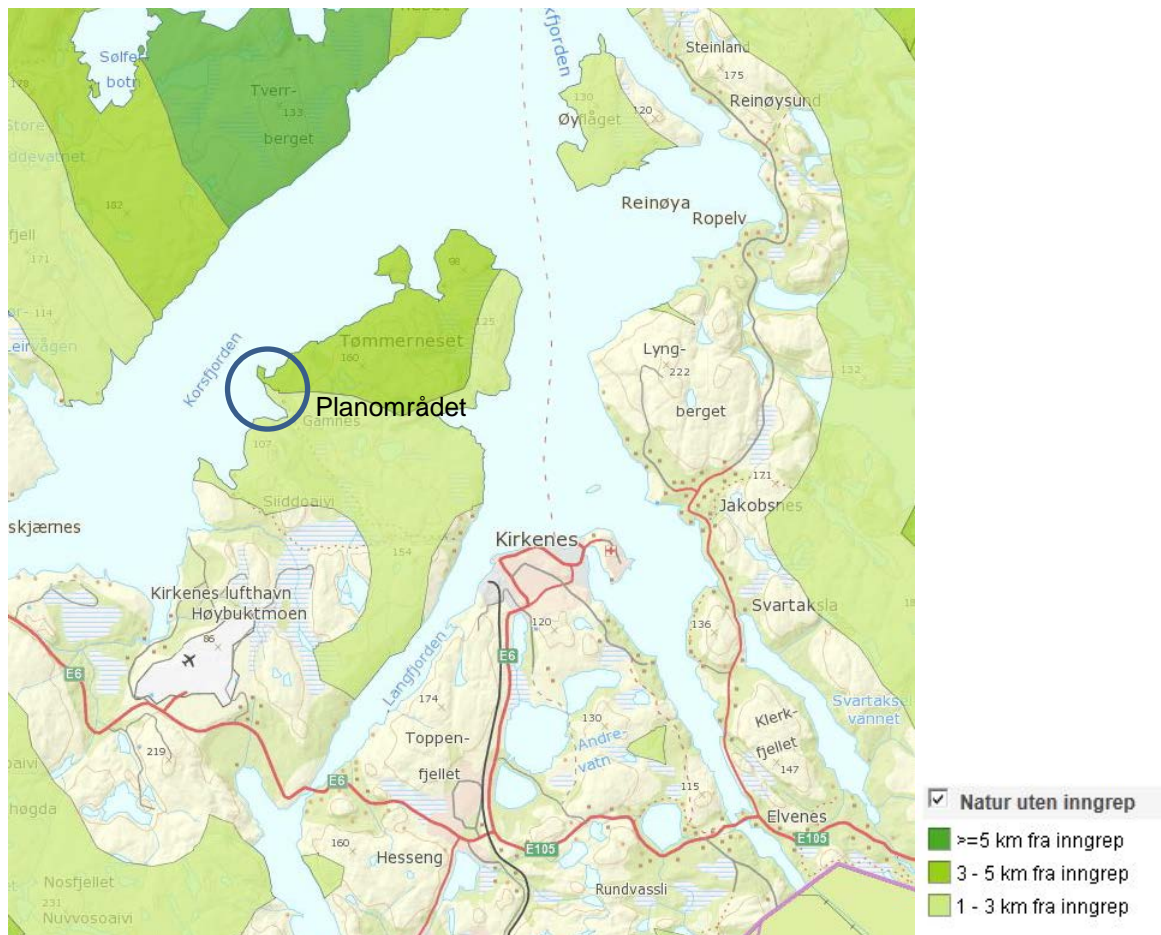
Figur 2: Grovt angitt influensområde. Grunnlagskart fra finn.no.

2.2 LANDSKAPET I REGIONEN

Korsfjorden er rundt tre km bred og et typisk eksempel på de store, vide fjordene i landskapsregionen. (Region 40 Fjordbygdene i Finnmark, Nijos 2005) Områdene sør for Varangerfjorden er av Nijos beskrevet med «*preg av storkupert hei. Her finnes store og små fjellmassiv med en jevn høy, bølgende vidde gjennomskåret av en rekke daldrag som gir et forholdsvis stort relieff*». Landskapet er vidstrakt, åpent og storskala.

2.3 REGISTRERINGER

Det er ikke registrert spesielt verneverdige kulturlandskap i området i forbindelse med Nasjonal registrering av verdifulle kulturlandskap fra 1992-94. Ellers ligger planområdet i dagens situasjon ca. 4 km fra tyngre tekniske inngrep. Sammenhengende områder med inngrepsfri natur er under stort press og tapet av slike områder har vært økende de siste 15 årene. (miljøstatus.no).



Figur 3: Kartutsnitt fra miljøstatus.no over natur uten inngrep på Tømmerneset

2.4 BESKRIVELSE

Planområdet ligger i et typisk naturlandskap. Det ligger i strandsonen ved munningen av en skogledd, vid dal. I øst og sør ligger heiområder med bart fjell og lite vegetasjon. Geresvålla er en markert utstikker langs strandlinja. I dalen som strekker seg innover fra Gamnes er det torv og myrområder, og man finner ravinelandskap rundt elva som har utløp ved Gamnes. Her ligger en del eldre bebyggelse i et åpent område. Noen av disse brukes som fritidsboliger.





Figur 4: Dalen som munner ut ved planområdet er vid med frodig bjørkeskog og myrområder. Elveløpet har gravd seg ned i dalbunnen. Elva bunner ut i Store Gamnesbukta ved planområdet.



Figur 5: Området som berøres av planen sett fra sør.



Figur 6: Elveutløp i Store Gannesbukta



Figur 7: Gammel bebyggelse ved Store Gannesbukta, rullesteinstrand



Figur 8: Geresvålla er en markert utstikker i Korsfjorden



Figur 9: Strand mellom Geresvålla og Gamnes



Figur 10: Nærbilde fra Geresvålla, viser bart fjell og lav vegetasjon

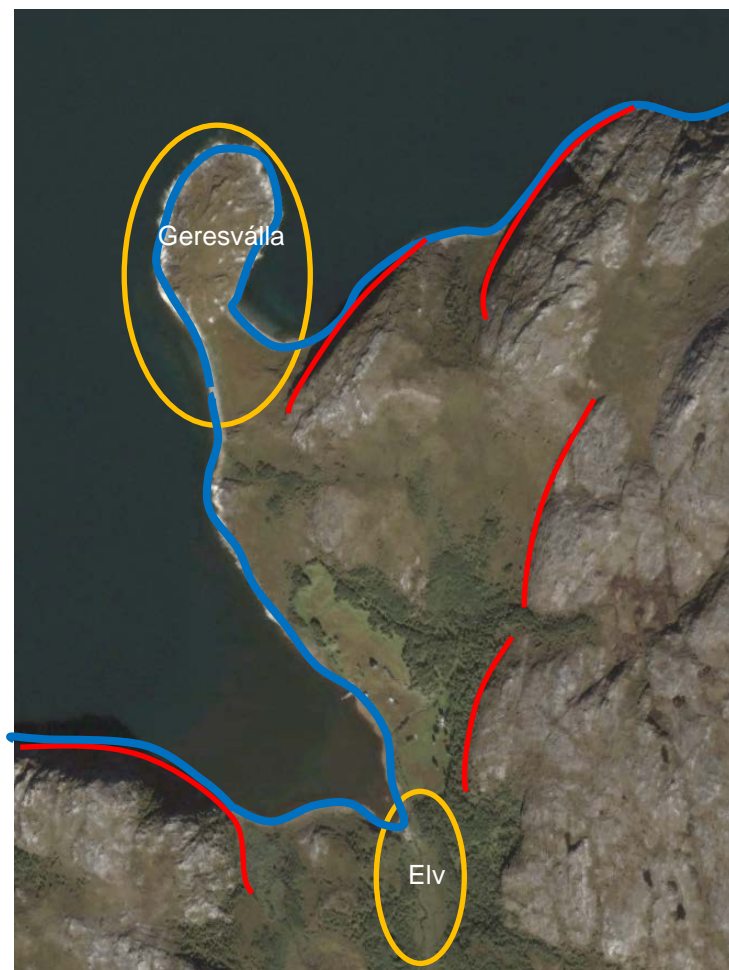
2.5 VERDI- OG SÅRBARHETSVALDERING

Landskapet ved Gamneset har gode visuelle kvaliteter og stor variasjonsrikdom. Det kan regnes som typisk for regionen og det vurderes at området har middels verdi. At landskapet ligger langt fra tekniske inngrep øker verdien da dette er stadig mer sjeldent i Norge.

	Liten verdi	Middels verdi	Stor verdi
Områder der naturlandskapet er dominerende	- Områder med reduserte visuelle kvaliteter	- Områder med visuelle kvaliteter som er typiske/representative for landskapet i et større område/region - Områder med vanlig gode visuelle kvaliteter	- Områder med spesielt gode visuelle kvaliteter, som er uvanlige i et større område/region - Områder der landskapet er unikt i nasjonal sammenheng

Figur 11: Tabell fra håndbok V212 Konsekvensanalyser

De mest sårbare områdene for inngrep vil være strandsonen, spesielt utstikkeren Geresvålla som ligger svært eksponert til. Ellers er utløpet av elva et sårbart område, den markerer lavpunktet i dalen og bidrar til leseligheten i landskapet. Bratte fjellskråninger er også sårbare da det er vanskeligere å tilpasse tiltak uten større terrenginngrep i slike områder.



Figur 12: Ortofoto med markering av sårbare områder

3 Vurdering av omfang og konsekvens

Terminalområdet er planlagt utbygd i tre faser. Endelig situasjon for fase 1 og 2 er vist i illustrasjonene på de neste sidene. Terrenget sprenges ned og fylles ut på to nivåer. Det bygges kaianlegg og oljetanker med tilhørende funksjoner. I fase 3 planlegges etablering av fjellkaverner under bakken. Dette vil generere store mengder med tippmasser som er foreslått deponert på havbunnen rett ved terminalområdet.

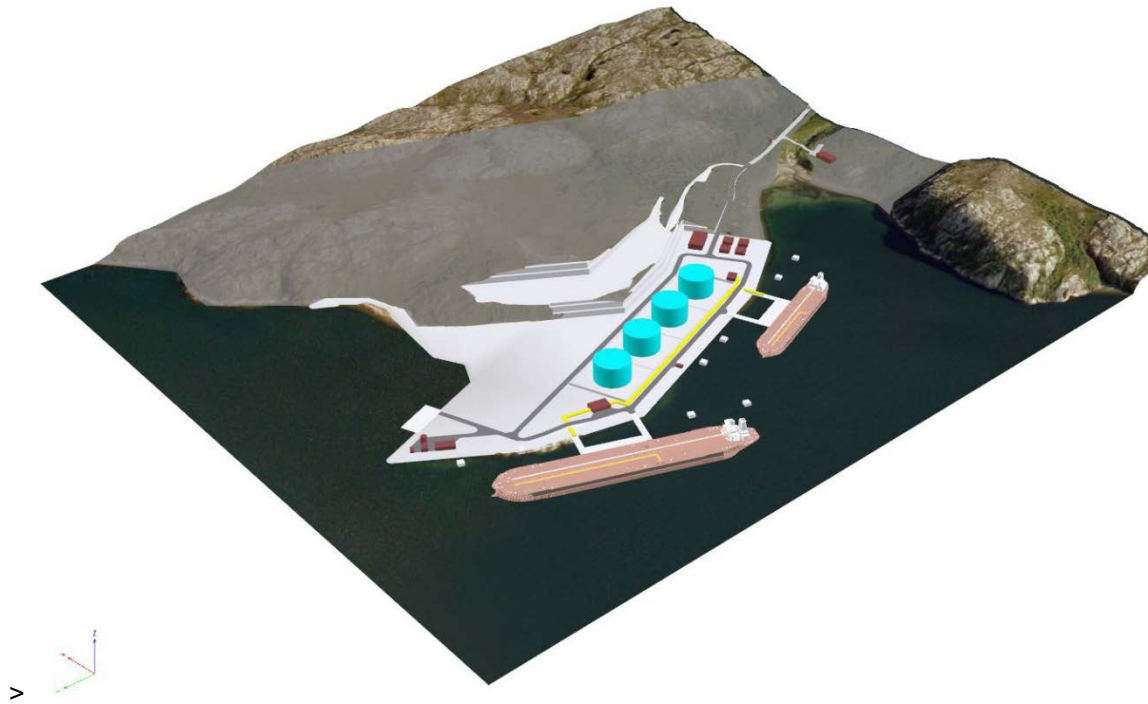
Tiltaket vil i anleggsfasen legge beslag på områdene rundt terminalområdet, til flytting og mellomagring av masser, rigg, anleggsveger etc. Detaljer knyttet til anleggsgjennomføring er på dette stadiet i prosessen uavklart. Det er usikkert om det vil stilles krav til tilbakeføring av disse arealene, men de vil uansett bli endret. Visualiseringene under viser områdene der reguleringsplanen tillater inngrep i grått. Elva gjennom planområdet er et viktig landskapselement som ivaretas med hensynssone i planen, noe som er positivt.

Tiltaket medfører endring av strandsonen og storskala inngrep i tidligere uberørt areal. Tiltaket berører naturområder uten større inngrep. Det medfører permanente endringer og utfyllinger i strandsonen. Bebyggelsen på Gamnes vil måtte rives, og miljøet rundt denne blir borte. Landskapskvalitetene i planområdet blir borte.

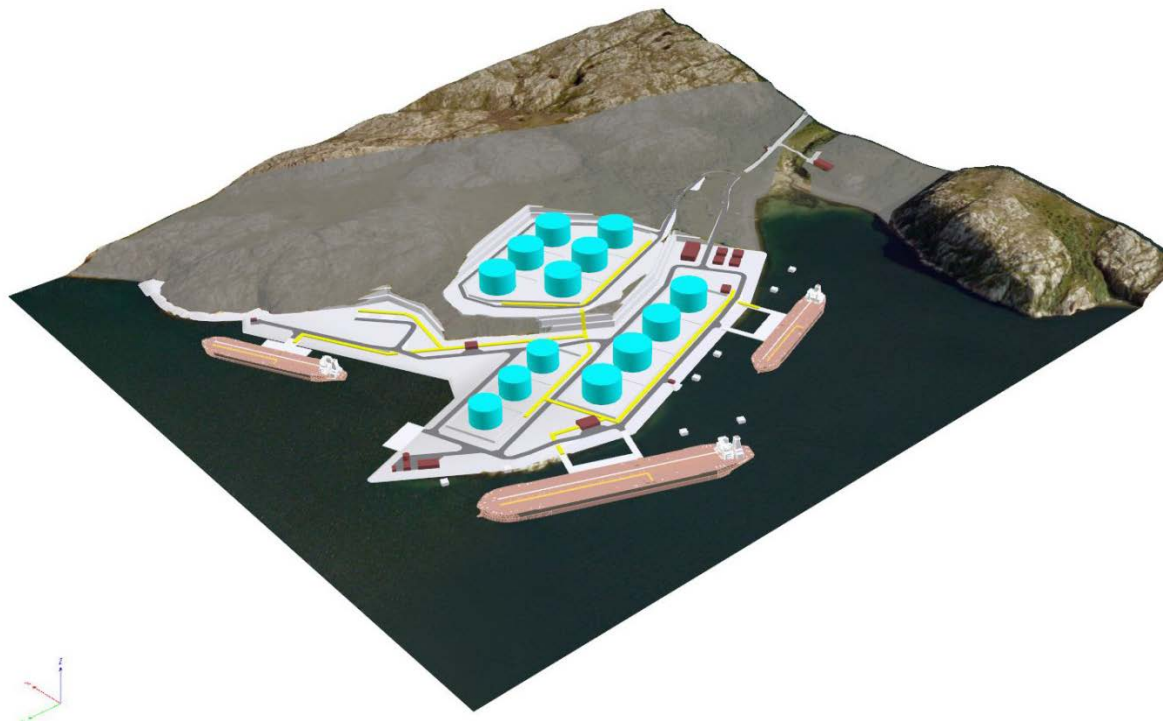
Planområdet ligger eksponert og vil bli synlig fra lang avstand. Det vil prege landskapsbildet og landskapsrommet rundt Korsfjorden i betydelig grad, da det vil være synlig i hele dette området. Samtidig er influensområdet i svært liten grad bebodd, og tiltaket vil i hovedsak bli synlig fra båt. Se vedlegg 1 for visualisering av tiltaket sett fra sjøsiden.

Omfanget vurderes på bakgrunn av dette som stort negativt, og konsekvensen til middels/stor negativ.

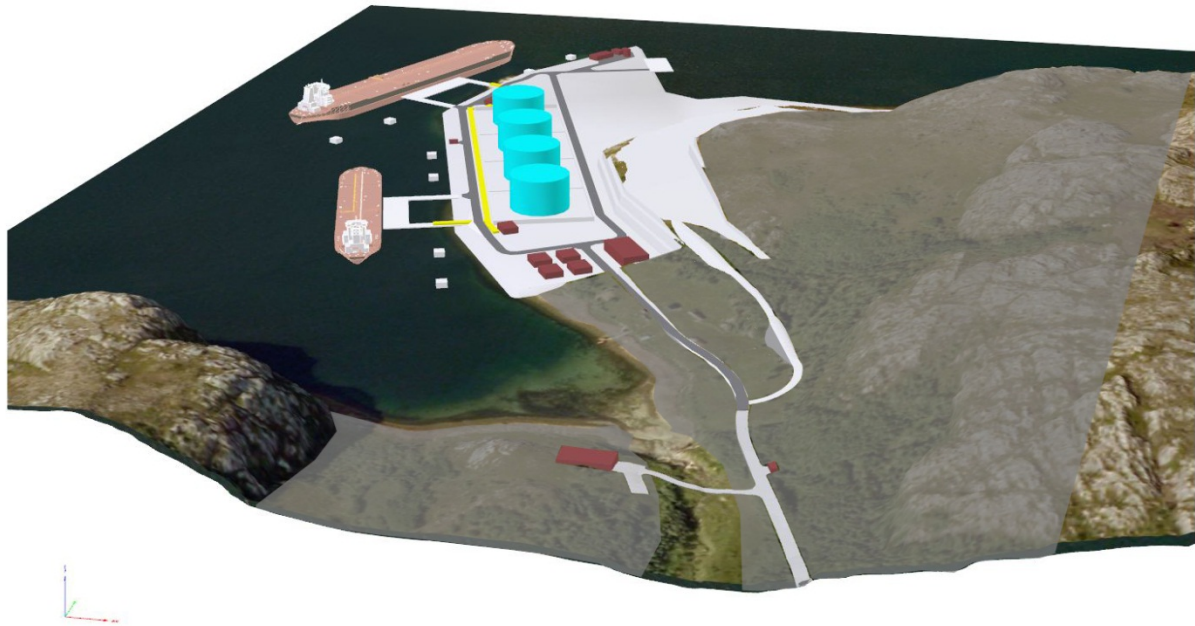
Stor negativ	Middels negativ	Liten negativ	Ingen	Liten positiv	Middels positiv	Stor positiv
X	X					



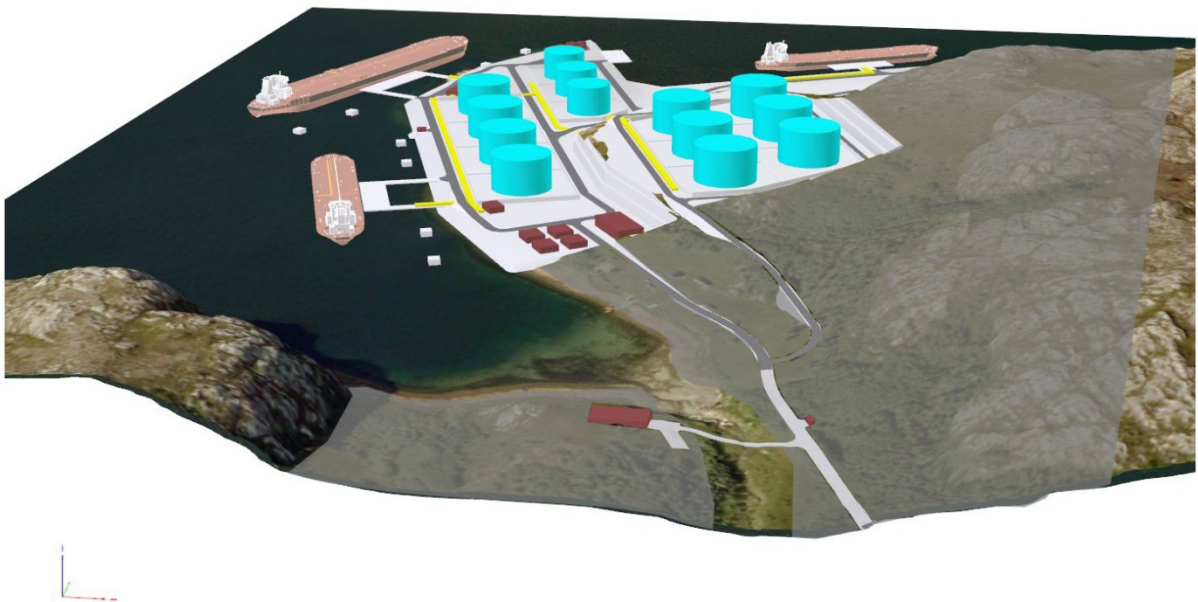
Figur 13: Fugleperspektiv av terminalområdet sett fra sjøsiden i fase 1.



Figur 14: Fugleperspektiv av terminalområdet sett fra sjøsiden i fase 2.



Figur 15: Fugleperspektiv av terminalområdet sett fra landsiden i fase 1



Figur 16: Fugleperspektiv av terminalområdet sett fra landsiden i fase 2.



Figur 17: Panoramillastrasjon av Gamneset sett fra sjøen i eksisterende situasjon. Se vedlegg 1 for A3-format av samme illustrasjon.



Figur 18: Panoramillastrasjon av tiltaket sett fra sjøen. Se vedlegg 1 for A3-format av samme illustrasjon.

3.1 FORSLAG TIL AVBØTENDE TILTAK

- Mest mulig av den gjenværende strandsonen inne i Gamnesbukta bør bevares.
- For å dempe fjernvirkningen bør anleggene ha mørke heller enn lyse farger.
- Det bør gjøres tiltak for å begrense lysforurensing til landskapsrommet i Korsfjorden på kvelds- og vinterstid.
- Man bør tilstrebe en best mulig terrengtilpassing for både midlertidige og permanente anlegg. Områder som berøres i anleggsfasen bør tilbakeføres til et tilnærmet naturligt uttrykk.

4 Kilder

Håndbok V212 Konsekvensvurderinger, Statens vegvesen, 2006

Nasjonalt referansesystem for landskap – Beskrivelse av Norges 45 landskapsregioner, Nijos, Oscar Puschmann, 2005

Miljøstatus.no, lest 2014-09-18

Vedlegg 1: Visualisering av før- og ettersituasjon sett fra sjøsiden i A3-format