

# KOMMUNEDELPLAN FOR TØMMERNES I SØR- VARANGER KOMMUNE

## Konsekvensutredning for samisk bosetting, utmarksbruk og sjølaksefiske

Einar Eythórsson







Norsk institutt for kulturminneforskning (NIKU)  
 Storgata 2, Postboks 736 Sentrum, 0105 Oslo  
 Telefon: 23 35 50 00  
[www.niku.no](http://www.niku.no)

Tittel Kommunedelplan for Tømmernes i Sør-Varanger kommune Konsekvensutredning for samisk bosetting, utmarksbruk og sjølaksefiske	Rapporttype/nummer NIKU Oppdragsrapport 143/2014	Publiseringsdato 20.09.2014
	Prosjektnummer 1020206	Oppdragstidspunkt 14.03.2014
	Forsidebilde Utsikt mot Tømmernes fra elveosen i Høybukt. Foto: Einar Eythórsson	
Forfatter(e) Einar Eythórsson	Sider 56	Tilgjengelighet Åpen
	Avdeling Nordområde	

Prosjektleder Einar Eythórsson
Prosjektmedarbeider(e) Stine Barlindhaug
Kvalitetssikrer Elin Myrvoll

Oppdragsgiver(e) Multiconsult AS
-------------------------------------

<p>Sammendrag</p> <p>Fram til 1970-tallet var det en betydelig fast samisk bosetting i planområdet, som til dels er videreført som fritidsboliger. Utredningen gir en oversikt over historisk samisk bosetting og utmarksbruk i området. De planlagte utbyggingsprosjektene berører et område som inntil relativt nylig hadde en betydelig samisk bosetting basert på variert utmarksbruk og sjølaksefiske. Det samlede omfanget av planlagte inngrep vurderes som stort negativt, målt med grunnlag i Statens vegvesenes håndbok for konsekvensutredninger (2006) og Sametingets planveileder (2010). Omfanget av dagens samiske utmarksbruk i området, utenom reindriftens bruk, er imidlertid lite. Verdien av arealene for dagens samiske bosetting, utmarksbruk og sjølaksefiske vurderes derfor som liten. Den samlede konsekvensen av planlagte inngrep i planområdet for dagens samiske bosetting, utmarksbruk og sjølaksefiske er vurdert til liten negativ.</p>
---

Emneord Samisk bosetting, samisk utmarksbruk, tradisjonelle næringer, sjølaksefiske.
---

Avdelingsleder

Elin Myrvoll



## Forord

Denne delutredningen er gjennomført av Norsk institutt for kulturminneforskning (NIKU) på oppdrag fra Multiconsult AS, som er oppdragstaker i forhold til Sør-Varanger kommune og Forsvarsbygg.

Delutredningen tar for seg konsekvenser for samisk bosetting, utmarksbruk og sjølaksefiske som følge av planlagt havne- og industriutbygging med tilhørende infrastruktur på Tømmernes i Sør-Varanger kommune, samt framtidig aktivitet innenfor Høybuktmoen skyte- og øvingsfelt.

Kommunedelplanen for Tømmernes omfatter havneutbygging og industriområde på Pulknes, havneutbygging for omlastingsanlegg for olje og gass på Gamnes og havneutbygging for stamnett-terminal ved Leirpollen. I tillegg omfatter planen mulig relokalisering av Forsvarets skytebaner i området. Konsekvenser for reindrift inngår ikke i denne delutredningen.

Rapporten er utarbeidet av Einar Eythórsson. Stine Barlindhaug har utarbeidet kartmateriale for utredningen. Elin Myrvoll har stått for kvalitetssikring.

Takk til Steinar Wikan for tillatelse til bruk av upublisert manuskript om reindriften i Sør-Varanger. Takk til dem som stilte opp til intervjuer i forbindelse med utredningen; Ella Mikkelsen, Marie Josefsen, Mathis Persen, Kåre Kvammen, Walter Kolpus og Tove Lill Labahå Magga.

## Sammendrag

Denne utredningen er utført i henhold til Sør-Varanger kommunes planprogram, revidert 3. mars 2014, der det fremkommer at samisk bosetting, utmarksbruk og sjølaksefiske skal utredes. Samisk utmarksbruk er utredet for planområdet som helhet, med hovedvekt på områder som blir direkte berørt av planlagt utbygging; Tømmernes og tilliggende ressursområder.

Verdisetting av områder for samisk utmarksbruk er basert på tilgjengelig litteratur og intervjuer med personer med tilknytning til området. Vurderinger av verdi, omfang og konsekvens er gjort i henhold til Statens vegvesens håndbok for konsekvensutredning (2006) og Sametingets planveileder (2010).

Omfanget av de planlagte inngrep i område 1 (Tømmernes) er betydelig og vil påvirke utmarksressursenes omfang og kvalitet negativt. I vurderingen av konsekvensene for samisk bosetting, utmarksbruk og sjølaksefiske oppveies dette av at omfanget av samisk utmarksbruk utenom reindriftens bruk i området er lite i dag. Fram til 1970-tallet var det en betydelig fast samisk bosetting i området, basert på variert utmarksbruk og sjølaksefiske, men både fast bosetting, utmarksbruk og sjølaksefiske. Denne bosettingen er i dag avvirket, men boplassene er til dels er videreført som fritidsboliger. Utredningen gir en oversikt over historisk samisk bosetting og utmarksbruk i området.

Konsekvensen for samisk bosetting, utmarksbruk og sjølaksefiske på Tømmernes (område 1) er vurdert til liten negativ, uansett alternativ. For området sør for europaveien (område 2) vurderes konsekvensen for alternativ 1 som ubetydelig og for alternativ 2 som liten negativ. Konsekvenser for reindrift i området er behandlet i en egen utredning (NINA). Fastboendes gårdsreindrift var inntil 1978 en viktig bestanddel av den samiske utmarksbruken i området. Konsekvenser for fiske i planområdet er behandlet i egen delutredning (Norconsult). Utbyggingsplanene berører en del tidligere lakseplasser og områder som ble brukt av den fastboende befolkningen. Samtlige lakseplasser i området som direkte berøres av utbygging er i dag gått ut av bruk eller inndratt.

**Figur 1 Samlet vurdering av konsekvens av utbyggingsalternativer 0, 1 og 2 for område 1 og 2. For område 1 er alternativene 1 og 2 identiske.**

<b>Konsekvensvurdering – Samisk bosetting, utmarksbruk og sjølaksefiske i planområdet</b>			
<b>Område</b>	<b>0-alternativet</b>	<b>Utbyggingsalternativ 1</b>	<b>Utbyggingsalternativ 2</b>
Område 1: Tømmernes	0	Liten negativ (-)	Liten negativ (-)
Område 2: Arealer sør for europaveien	0	Ubetydelig (0)	Liten negativ (-)

## Innhold

Sammendrag .....	6
Figurliste .....	9
1 Innledning.....	10
1.1 Grenser mot andre delutredninger .....	11
2 Metodikk .....	13
2.1 Vurdering av verdi, omfang og konsekvens .....	13
2.1.1 Kriterier for vurdering av verdien til samisk utmarksbruk og sjølaksefiske .....	13
2.1.2 Kriterier for vurdering av tiltakets omfang.....	14
2.1.3 Konsekvenser .....	15
2.2 Definisjoner og avgrensninger .....	16
2.2.1 Samisk utmarksbruk og tradisjonelle næringer .....	16
2.2.1 Inndeling i områder .....	17
3 Utbyggingsplanene.....	19
3.1 Veialternativer .....	19
3.1 Utredningsalternativer .....	20
3.2 Gamnes – Norterminal AS .....	23
3.2.1 Veiløsning, trafikk, vann og strømforsyning.....	23
3.2.2 Utslipp .....	24
3.3 Pulkneset - Kirkenes Maritime Park AS .....	24
3.3.1 Basevirksomhet .....	24
3.3.2 Veiløsning, trafikk og energiforsyning.....	26
3.3.3 Utslipp .....	27
3.4 Leirpollen.....	27
3.5 Forsvarets skyte- og øvingsfelt.....	27
3.5.1 Alternativ 0 - videreføring .....	29
3.5.2 Alternativ 1 – tilpasning.....	29
3.5.3 Alternativ 2 – utvidelse.....	29
3.6 Sammendrag .....	32
4 Samisk bosetting i planområdet.....	32
4.1 Sammendrag .....	32
4.2 Den samiske bosettingen i Sør-Varanger; informasjon fra folketellinger .....	33
5 Samiske næringer og utmarksbruk i planområdet.....	38
5.1 Sjøsamiske næringstilpasninger .....	38

---

5.2	Trekk ved samiske næringstilpasninger i Sør-Varanger .....	39
5.2.1	Sjølaksefiske .....	40
5.2.2	Annet fiske i sjøen .....	41
6	Samisk utmarksbruk .....	43
6.1	Samisk utmarksbruk i Varanger - historikk.....	43
6.2	Gårdsreindriften .....	44
6.3	Annet husdyrhold, beiteområder og forsanking .....	45
6.4	Annen utmarksbruk.....	46
7	Verdivurdering.....	49
7.1	Arealer og ressurser for samisk bosetting, utmarksbruk og sjølaksefiske på Tømmernes og det øvrige planområdet.....	49
7.1.1	Arealer og ressurser for samisk utmarksbruk på Tømmernes (område1) .....	49
7.1.2	Arealer og ressurser for samisk utmarksbruk i området sør for europaveien (område 2) 50	
8	Vurdering av omfang og konsekvens .....	52
8.1	Konsekvenser for samisk bosetting, utmarksbruk og sjølaksefiske i område 1 .....	52
8.1.1	Omfang .....	52
8.1.2	Konsekvens.....	53
8.2	Konsekvenser for samisk bosetting, utmarksbruk og sjølaksefiske i område 2 .....	53
8.2.1	Omfang .....	53
8.2.2	Konsekvens .....	54
8.3	Sammenfatning av omfangs- og konsekvensvurdering .....	55
9	Videre oppfølging .....	55
9.1	Generelt.....	55
9.2	Avbøtende tiltak .....	56
10	Referanser .....	57



## Figurliste

Figur 1 Samlet vurdering av konsekvens av utbyggingsalternativer 0, 1 og 2 for område 1 og 2. For område 1 er alternativene 1 og 2 identiske. ....	6
Figur 2 Verdivurderingsskala (verdi markeres med en pil). ....	13
Figur 3 Tabell over kriterier for verdisetting av samisk utmarksbruk. ....	14
Figur 4 Kriterier for vurdering av tiltakets omfang. ....	15
Figur 5 Omfangsvurdering (verdi markeres med en pil). ....	15
Figur 6 Konsekvensvifte. Statens vegvesen 2006: 142. ....	16
Figur 7 Kart over planområdet med planlagte inngrep. Kart utarbeidet av Stine Barlindhaug, NIKU. .	18
Figur 8 Alternative veitraseer i planområdet. Kart: Sør-Varanger kommune. ....	20
Figur 9 Alternativ 1: Oversikt over planlagte industriområder, ny veitrase, ny høyspentlinje og foreslått utstrekning av framtidig øvingsområde (kategori F3) for Forsvaret. Kart utarbeidet av Multiconsult AS. ....	21
Figur 10 Alternativ 2: Oversikt over planlagte industriområder, ny veitrase, ny høyspentlinje og foreslått utstrekning av framtidig øvingsområde (kategori F3) for Forsvaret. Kart utarbeidet at Multiconsult AS. ....	22
Figur 11 Skisse over planlagt fasevis utbygging på Gamneset. (Sør-Varanger kommune: Tiltaksbeskrivelse for Norterminal AS). ....	23
Figur 12 Foreslått regulering av areal til Kirkenes Maritime Park AS: Kristinebuk, Pulkneset og Lille Gamnesbuk. (Kart: Sør-Varanger kommune). ....	25
Figur 13 Forsvarets øvingsområde; områder med og uten anlegg ....	28
Figur 14 Eksisterende skytebaner i østfeltet (Kart: Multiconsult AS) ....	30
Figur 15 Sikkerhetssoner for eksisterende skyte- og øvingsfelt og mulige sikkerhetssoner ved flytting av aktivitet til vestfeltet. (Kart: Multiconsult AS). ....	31
Figur 17 Kaja Magga stua, en restaurert samisk boplass i Sandnesdalen. Foto: Einar Eythórsson.....	36
Figur 18 Samiske bosettingsområder i og i tilknytning til planområdet. Kartet illustrerer den samiske helårsbosettingen i ca 1950 (Kart: Stine Barlindhaug NIKU). ....	37
Figur 19 Den gamle skolestua i Høybuk. Foto: Einar Eythórsson.....	39
Figur 20 Verdisetting av område 1, Tømmernes for samisk utmarksbruk (ikke-prissatte verdier) ....	50
Figur 21 Verdivurdering område 1 (jfr. Fig 6).....	50
Figur 22 Verdisetting av område 2, utmarksarealene sør for Kirkenes lufthavn for samisk utmarksbruk (ikke-prissatte verdier). ....	51
Figur 23 Verdivurdering område 2 (jfr. Fig. 6).....	51
Figur 24 Samlet omfangsvurdering av planlagte inngrep i område 1, Tømmernes (jfr. Fig. 6).....	52
Figur 25 Konsekvens for samisk bosetting, utmarksbruk og sjølaksefiske i område 1. ....	53
Figur 26 Vurdering av omfang av planlagt inngrep i henhold til <i>alternativ 1</i> for område 2. ....	53
Figur 27 Vurdering av omfang av planlagt inngrep i henhold til <i>alternativ 2</i> for område 2. ....	54
Figur 28 Konsekvens for samisk bosetting, utmarksbruk og sjølaksefiske i område 2 - alternativ 1...	54
Figur 29 Konsekvens for samisk bosetting, utmarksbruk og sjølaksefiske i område 2- alternativ 2....	55

## 1 Innledning

Sør-Varanger kommunestyre vedtok i møte 27.02.13, sak 015/13 å utpeke Leirpollen som framtidig stamnetthavn og at det skal iverksettes arbeid med kommunedelplan for Tømmernes.

Planarbeidet er samordnet med pågående arbeid med områdereguleringer av:

- Gamnes: Norterminal AS – olje- og gassomlastingsterminal,
- Pulkneset AS; Pulkneset-Kirkenes Maritime Industrial Park,
- Forsvaret: Høybuktmoen skyte- og øvingsfelt (inkl. Kirkenes lufthavn Høybuktmoen)

Kommunedelplanen skal tilrettelegge for infrastruktur til framtidig stamnett-terminal i Leirpollen og utbygging på Gamneset og Pulkneset eller alternativ lokalisering av Pulkneset AS til området ved Leirpollen. De samlede konsekvenser av disse utbyggingene utredes på et strategisk og overordnet nivå.

Som en del av planarbeidene skal det utføres konsekvensutredninger for ulike tema.

Tema og fremgangsmåte for denne delutredningen er definert i Sør-Varanger kommunes planprogram av 26. mars 2014:

### «Samisk bosetting, utmarksbruk og sjølaksefiske

- Samisk fjordbosetting, utmarksbruk og sjølaksefiske i de berørte områdene skal beskrives.
- Direkte og indirekte konsekvenser for utmarksbruk som følge av den planlagte utbyggingen skal vurderes.
- Det skal i konsekvensutredningen vurderes hvor mye/i hvilken grad kommunedelplanen vil påvirke sjølaksefisket i området.
- Det skal vurderes hvordan tiltakene i anleggs- og driftsfasen vil påvirke fjordbosettingen gjennom blant annet økt aktivitet i planområdet.
- Eventuelle avbøtende tiltak skal vurderes.

**Fremgangsmåte:** Utredningen skal gjøres på bakgrunn av eksisterende informasjon om samisk fjordbosetting, utmarksbruk og sjølaksefiske, eventuelt supplert med befaringer. Berørte organisasjoner og privatpersoner skal kontaktes. Det forutsettes at konsekvensutredningen bygger på et kunnskapsgrunnlag bestående av relevant informasjon, ulike forskningsresultater, forvaltningskunnskap og tradisjonell kunnskap».

Utredningen ble innledet med et orienteringsmøte i regi av Sør-Varanger kommune og Multiconsult den 2. april 2014, med deltakelse fra de to reinbeitedistriktene og Sametinget. Den 11. juni deltok NIKU sammen med NINA og Multiconsult i et møte og befarings i planområdet sammen med representanter fra Forsvarsbygg, Garnisonen i Sør-Varanger og reinbeitedistriktene. Utreder har vært i kontakt med Sør-Varanger Sjølaksefiskerlag og Sør-Varanger Historielag. Det ble gjennomført seks intervjuer, hvorav fire med grunneiere i området. Tradisjonell kunnskap er ivarettatt i utredningen gjennom intervjuer med personer med familietilknytning til bosettingen i planområdet. Intervjuene ble gjennomført i perioden fra 15. mai til 11. juni. De intervjuede har samtykket i å bli sitert under

fullt navn, de fikk også anledning til å gi tilbakemelding på kapitlene 4 – 6, to av dem leverte merknader til teksten.

Lokalhistoriske publikasjoner, forskningspublikasjoner og forvaltningsdokumenter som er benyttet i utredningen er gjengitt i referanselisten.

Kapittel 3, om utbyggingsplanene, bygger på Sør-Varanger kommunes Planprogram og tiltaksbeskrivelser for Norterminal AS, Kirkenes maritime park og Høybuktmoen skyte- og øvingsfelt (Sør-Varanger kommune 2014 a, b ,c, d og e).

## 1.1 Grenser mot andre delutredninger

Konsekvenser for *sjølaksefiske* inngår også som tema i en delutredning om konsekvenser for fiskeri og havbruk (Norconsult). Mulig overlapp mellom denne delutredning og Norconsults utredning ble tatt opp med Sør-Varanger kommune i møte den 2. april. Utrederne og kommunen ble i etterkant enige om å trekke grensen mellom de to delutredningene ved skillet mellom fiskeri og kultur; Norconsults utredning dekker konsekvenser for dagens sjølaksefiske, mens NIKUs utredning dekker den historiske og kulturelle betydningen av sjølaksefisket som en del av sjøsamisk levemåte i området.

I samråd med NINA, som utreder konsekvenser for reindrift, har vi her tatt med en kort beskrivelse av gårdsreindrift som var en del av de fastboende sjøsamers næring i området, siden denne reindriftsformen inngår som en naturlig del av den historiske beskrivelsen av samiske bosettingen og utmarksbruk i området.

Delutredningens formål er å anslå konsekvenser av de planlagte utbyggingsprosjektene for samisk fjordbosetting, tradisjonell samisk utmarksbruk og sjølaksefiske. Dagens bruk og eventuelt endret bruk vurderes i forhold til "Sametingets retningslinjer for endret bruk av meahcci/utmark" og "Sametingets planveileder for sikring av naturgrunnlaget for samisk kultur, næringsutøvelse og samfunnsliv for planlegging etter plan- og bygningslovens plandel". "Sametingets retningslinjer for endret bruk av meahcci (utmark) i Finnmark fylke" (vedtatt i Sametinget i 2006) gir føringer for hvordan hensynet til samiske interesser skal ivaretas gjennom planarbeidet. Retningslinjene (§ 5) pålegger offentlige myndigheter og Finnmarkseiendommen å vurdere hvilke virkninger et tiltak eller planer vil kunne få for samisk kultur, reindrift, utmarksbruk, næringer og samfunnsliv. Samisk utmarksbruk defineres etter disse retningslinjene nærmere som blant annet tradisjonelle jakt- og fangstområder, fiskeplasser, multemyrer, sennagressplasser og drikkevannskilder. Det skal vurderes hvilke virkninger et tiltak vil få for områder som anses som nødvendige for slike næringers bærekraft (Sametinget 2007 §6). Delutredningen gir en vurdering av virkninger av de planlagte inngrep for samisk bosetting, utmarksbruk og sjølaksefiske i planområdet, Tømmernes og omegn. Det fokuseres på landarealer og tilliggende sjøarealer som vil bli direkte berørt av utbygging og infrastruktur på land og assosiert skipsfart.

*Sametingets planveileder for sikring av naturgrunnlaget for samisk kultur, næringsutøvelse og samfunnsliv for planlegging etter plan- og bygningslovens plandel* omfatter både land- og sjøarealer, som tradisjonelle fiskeplasser og gyteområder av vesentlig betydning for fiske i samiske kyst- og fjordområder.

Høsting av marine ressurser som del av samisk utmarksbruk/kombinasjonsdrift generelt inngår i delutredningen, mens vurdering av konsekvenser for dagens fiskeri- og havbruksnæring omhandles i en delutredning av Norconsult.

## 2 Metodikk

### 2.1 Vurdering av verdi, omfang og konsekvens

Verdisetting og vurdering av tiltakets omfang er gjort i henhold til kriterier angitt i Statens vegvesens *Håndbok 140* (2006). Kriteriene for vurdering av verdi, omfang og konsekvens er videre basert på Sametingets retningslinjer angående endret bruk av utmark.

#### 2.1.1 Kriterier for vurdering av verdien til samisk utmarksbruk og sjølaksefiske

Konsekvenser av utbygging (positive og negative) kan være økonomisk målbare (prissatte ut fra verdien på et marked), eller ikke prissatte konsekvenser som verdisettes ut i fra ikke-økonomiske verdier, som naturverdier og kulturverdier. Vurderingene i delutredningen omhandler den ikke-prissatte verdien av naturressursene i området som grunnlag for nåtidig samisk bruk. Verdisetting av arealer i forhold til samisk utmarksbruk og sjølaksefiske innebærer i tillegg til verdisetting i forhold til nåtidig bruk, også en vurdering av den ikke-økonomiske verdien av områdene som *naturgrunnlag for samisk kultur og næring* (jf. Sametingets retningslinjer § 6) og for *bevaring av samisk kulturarv og den samiske kulturen i det aktuelle området som helhet* (jf. Sametingets retningslinjer § 7). Utredningen benytter økonomisk verdiskaping som del av grunnlaget for vurdering av den ikke-prissatte verdien av samisk utmarksbruk og sjølaksefiske. Verdien av samisk utmarksbruk og næringer ses både i økonomisk sammenheng og i forhold til ivaretagelse av samisk/lokal kulturarv og tradisjon. Denne forståelsen ligger til grunn for Sametingets retningslinjer for endret bruk av meahcci/utmark og Sametingets planveileder for sikring av naturgrunnlaget for samisk kultur. Forståelsen av at naturressursene i de samiske bosettingsområder utgjør det materielle grunnlaget for samisk kultur innebærer at statens forpliktelse til "å legge til rette for at samene kan sikre og utvikle sitt språk, kultur og samfunnsliv" (Grunnlovens § 110a) også omfatter en spesiell forpliktelse til å ivareta ressursene i disse områdene (jfr Smith 1990, NOU 2008:5). Sametingets retningslinjer for endret bruk av meahcci/utmark § 6 angir også at «det må legges særlig vekt på virkningene for områder som anses som nødvendige for slike næringers bærekraft». Det er ikke samisk kultur i seg selv som skal verdsettes her, men verdien av bruken av ressursene og sjøarealene som materielt grunnlag for *bærekraften* til framtidig samisk utmarksbruk i området og for *bevaring* av samisk kultur som helhet. I begrepet bærekraft inkluderes aspektene miljømessig, økonomisk og sosial bærekraft.

Verdien av områdene vurderes utfra disse tre formålene på en skala fra liten til stor, basert på kriterier gitt i Statens vegvesens *Håndbok 140* (2006), kriterier for verdisetting av utmarksressurser.



Figur 2 Verdivurderingsskala (verdi markeres med en pil).

Håndboken anbefaler bruk av et sett verdikriterier for å vurdere området registrerte egenskaper. Under fagtemaet «naturressurser» inngår både områder med utmarksressurser og områder for fiske, med egne kriterier for vurdering av verdien til disse i en tabell (Statens vegvesen 2006:219). Vi har tilpasset disse kriteriene til vurdering av områdenes verdi for nåtidig samisk utmarksbruk, for bevaring av naturgrunnlaget for samisk kultur og næring, og for bevaring av samisk kulturarv som helhet (jfr. Sametingets planveileder), som gjengitt i figur 3. Kriteriene for om de ulike verdiene er oppfylt måles etter deres nåtidige produksjonsverdi, deres bærekraft i et økonomisk og miljømessig

perspektiv, og deres betydning for bevaring av samisk kultur (hvor viktig området er for bærekraften til hele den samiske kulturen i et område). Vurderingene settes i forhold til skala som angitt i figur 1.

Vurderingskriterier ( jfr Sametingets planveilder)	Områder for samisk utmarksbruk; liten, middels eller stor verdi
1) For nåværende samisk bruk	Utmarksarealer med produksjon av matfisk, jaktbart vilt, bær, egg og dun, virke til duodji etc. eller beitearealer for husdyr.
2) For bevaring av naturgrunnlaget for samisk kultur og næring	Utmarksarealer av betydning for tradisjonelle næringers bærekraft.
3) For bevaring av samisk kulturarv	Utmarksarealer av betydning for bevaring av samisk kulturav knyttet til utmarksbruk og/eller samisk kultur i området som helhet.

Figur 3 Tabell over kriterier for verdisseting av samisk utmarksbruk.

### 2.1.2 Kriterier for vurdering av tiltakets omfang

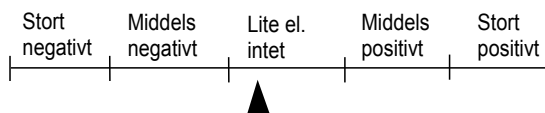
Omfang er en vurdering av hvilke konkrete endringer tiltaket antas å medføre. Tiltakets omfang skal vurderes for definerte verdier som direkte eller indirekte berøres av tiltaket i forhold til referansealternativet (ingen utbygging av anlegg).

Kriteriene brukt for å vurdere omfang følger det som er angitt i Statens vegvesens *Håndbok 140* (2006). Håndboken sier at omfang med hensyn til naturressursene skal vurderes i forhold til «effekten tiltaket vil få med hensyn til arealbeslag, forurensning av jord og avlinger, (...), forurensning av elver, innsjøer, fjorder, grunnvann (...) og endrede næringsforhold» (Statens vegvesen 2006:221). For fastsettelse av et tiltaks omfang må en vurdere i hvilken grad naturressursene endres som følge av tiltaket (op.cit.). Vi har tilpasset kriteriene for vurdering av tiltakets omfang som angitt i håndbok 140, ved at det fokuseres på naturressurser som (1) grunnlag for nåværende samisk utmarksbruk, (2) ressursgrunnlag for samisk kultur og næring og (3) betydning bevaring av samisk kulturarv, som angitt i figur 2.

Stort positivt omfang	Middels positivt omfang	Lite/intet omfang	Middels negativt omfang	Stort negativt omfang
Tiltaket vil i stor grad øke ressursgrunnlagets omfang og/eller kvalitet, dets bærekraftighet og/eller betydning for bevaring av samisk kultur	Tiltaket vil øke ressursgrunnlagets omfang og/eller kvalitet, dets bærekraftighet og/eller betydning for bevaring av samisk kultur	Tiltaket vil stort sett ikke endre ressursgrunnlagets omfang og/eller kvalitet, dets bærekraftighet og/eller betydning for bevaring av samisk kultur.	Tiltaket vil redusere ressursgrunnlagets omfang og/eller kvalitet, dets bærekraftighet og/eller dets betydning for bevaring av samisk kultur	Tiltaket vil i stor grad redusere eller ødelegge ressursgrunnlagets omfang og/eller kvalitet, dets bærekraftighet og/eller betydning for bevaring av samisk kultur.

Figur 4 Kriterier for vurdering av tiltakets omfang.

Tiltakets omfang angis i henhold til en femdelt skala som vist i figur 4.



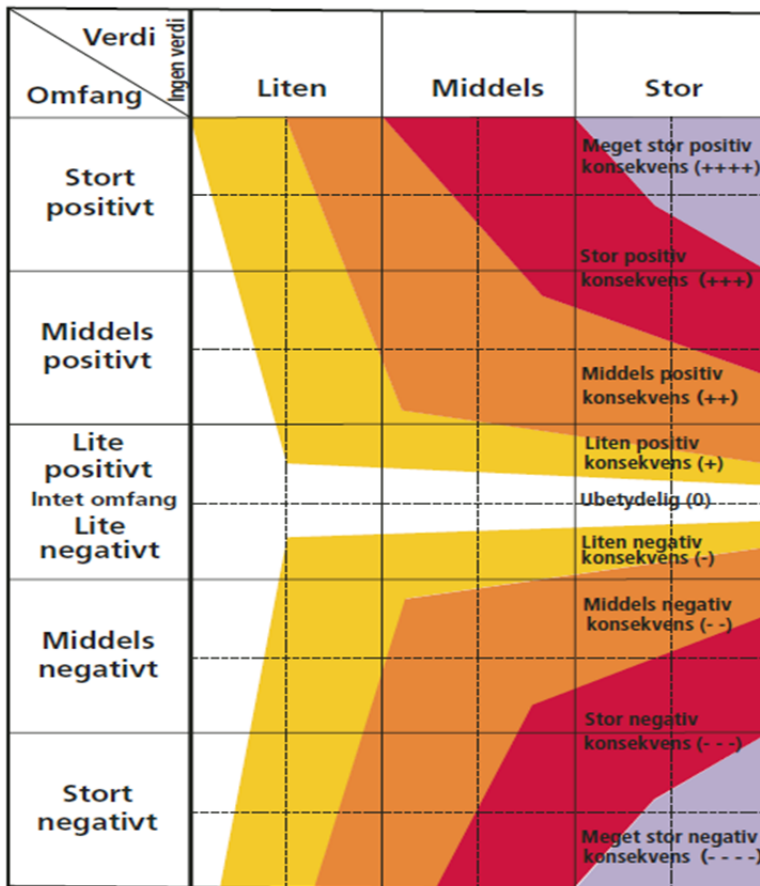
Figur 5 Omfangsvurdering (verdi markeres med en pil).

### 2.1.3 Konsekvenser

Konsekvenser omfatter de fordeler og ulemper et tiltak antas å medføre i forhold til referansealternativet (dagens situasjon). Tiltakets forventede konsekvenser (ikke-prissatte konsekvenser) er vurdert gjennom å sammenholde verdi med opplysninger om tiltakets omfang. Konsekvenser for samisk bosetting, utmarksbruk og sjølaksefiske avleses ved å sammenholde samlet verdi med de ulike alternativenes samlede virkning, jf. konsekvensvifte (figur 6). Det anbefales å definere og utarbeide en tabell over hvert miljø/område som blir berørt av tiltaket, samt konsekvensen for hvert miljø eller område.

Konsekvens oppgis etter en skala som går fra meget stor positiv konsekvens (++++) til meget stor negativ konsekvens (- - -).

Eksempelvis vil konsekvensen bli liten positiv (+) hvis verdien av den samiske bruken er vurdert som middels og tiltakets omfang vurdert som lite positivt.



Figur 6 Konsekvensvifte. Statens vegvesen 2006: 142.

## 2.2 Definisjoner og avgrensninger

Mandatet for utredningen er definert i planprogrammet. Beskrivelse av samisk fjordbosetting, utmarksbruk og sjølaksefiske i planområdet omfatter en historisk del og en beskrivelse av dagens fjordbosetting og samisk ressursbruk i området. Reindrift inngikk tidligere som en del av de samiske næringskombinasjonene i dette området, men konsekvenser for dagens reindrift inngår i en delutredning utarbeidet av NINA. Sjølaksefiske har også vært en viktig del av samiske næringskombinasjoner i området, og utøves fortsatt i deler av planområdet. Her vektlegges sjølaksefiskets betydning som en del av grunnlaget for samisk bosetting, kultur og næring over tid, mens konsekvenser for dagens sjølaksefiske inngår i delutredning om fiskeri og havbruk, utarbeidet av Norconsult. Denne avgrensningen er gjort etter forslag fra oppdragsgiver og i forståelse med forfatterne av de aktuelle delutredninger.

### 2.2.1 Samisk utmarksbruk og tradisjonelle næringer

I samisk kultur vil grensen mellom utmarksbruk og friluftsliv være flytende ettersom rekreasjon og friluftsliv er et relativt nytt begrep uten lange tradisjoner i samiske tradisjonelle bosetningsområder. Den samiske utmarka, eller *meahcci*, er ressursområder som er/var del av samisk naturbruk. I dag er samisk utmarksbruk en samlekategori av naturbrukstyper som er nærmere definert i Finnmarkslovens (FL) §§ 22 og 23, som viser til rettigheter for folk bosatt i Finnmark.

Utmarksbruk er nærmere definert i Finnmarksloven, Sametingets retningslinjer for vurdering av samiske hensyn ved endret bruk av meahcci/utmark i Finnmark, og i Sametingets planveileder.



Denne definerer samisk utmarksbruk som «jakt, fiske, vedhugst, sanking av bær, urter og sennagress, samt uttak av virke for duodji som enkeltpersoner eller grupper av personer helt eller delvis har sitt livsgrunnlag knyttet til utnyttelsen av» (Sametinget 2010:5). Sametingets retningslinjer inkluderer i begrepet tradisjonell samisk utmarksbruk og næringsutøvelse også «kombinasjonsnæringer, jordbruk, bufehold og andre tradisjonelle næringsformer» (Sametingets retningslinjer §6). Dette innbefatter primærnæringer og øvrige næringer drevet på ressurser fra utmarka samt jakt, fangst og innlandsfiske, hogst og bærplukking m.v. til bruk i eget hushold skal vurderes som del av samisk utmarksbruk.

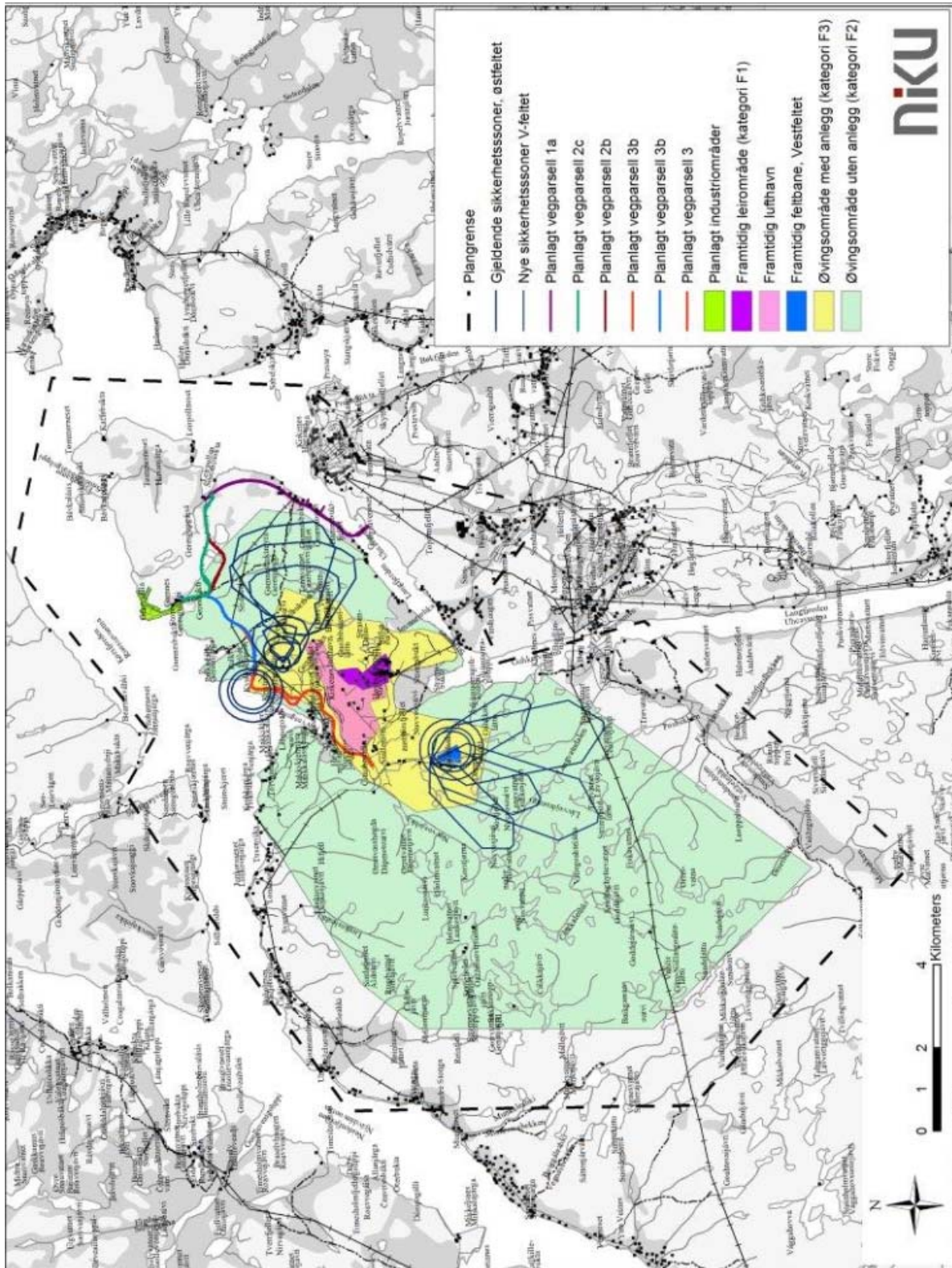
### 2.2.1 Inndeling i områder

For delutredningens tema er det hensiktsmessig å dele de berørte arealene i to områder; *område 1*, Tømmernes og *område 2*, arealer sør for europaveien som berøres av relokalisering av funksjoner innenfor Forsvarets skyte- og øvingsfelt. De planlagte utbyggingsprosjektene på Tømmernes omfatter tre lokaliteter i kystsonen; Leirpollen, Gamnes og Pulknes. Det er kort avstand mellom de tre lokalitetene, og utbygging av infrastruktur som vei, strøm og vannforsyning vil til dels være felles for alle tre. Det er hensiktsmessig å se Tømmernes under ett, siden de tre inngrepene vil påvirke de samme utmarksarealene. Når det gjelder arealene sør for europaveien som berøres av en eventuell relokalisering av funksjoner innenfor forsvarets skyte- og øvingsfelt, er situasjonen en annen. Betydningen av det planlagte tiltaket, som innebærer at oppdaterte sikkerhetssoner legger ferdelsbegrensninger på store arealer mot sør, er av en annen karakter enn utbyggingen på Tømmernes.

I kommunens planprogram er det ikke lagt opp til vurdering av ulike utbyggingsalternativer for område 1, de samlede konsekvenser av full utbygging av alle tre lokaliteter vurderes derfor under ett. Det er imidlertid skissert to alternative traseer for høyspentledning (fig. 9 og 10) og alternative veiløsninger (fig. 8). For denne delutredningens formål har vi vurdert det slik at det vil være liten forskjell på konsekvensene av de ulike traseene for utredningens tema, både ifht kjøreveger og kraftlinjer. Heller ikke evt bortfall av en eller flere parseller/linjer vurderes å få vesentlig betydning ifht temaet. Likeledes er det ikke vurdert som vesentlig om et eller flere av industriområdene ikke skulle bli realisert.

For Forsvarets framtidige bruk av området sør for europaveien er det i tiltaksbeskrivelsen skissert to ulike alternativer i tillegg til 0-alternativet. Konsekvensene av alternativ 0, 1 og 2 (se beskrivelse i kap. 3.5) vurderes derfor separat (kap. 8.2).

Figur 7 Kart over planområdet med planlagte inngrep. Kart utarbeidet av Stine Barlindhaug, NIKU.



### 3 Utbyggingsplanene

Følgende beskrivelse av utbyggingsplanene bygger på Sør-Varanger kommunes planprogram for Kommunedelplan for Tømmernes og tiltaksbeskrivelser for Kirkenes Maritime Park, Norterminal AS, og Høybuktkmoen skyte- og øvingsfelt, utarbeidet av Sør-Varanger kommune. Kommunedelplanen gjelder følgende tiltak:

*Forsvaret - Revisjon/planlegging av tiltak knyttet til området som forsvaret disponerer på Tømmernes Kirkenes Maritime Park AS - Utbygging av næringsområde med basefunksjoner – Pulknes Norterminal AS – Utbygging av omlastingsterminal for olje og gass – Gamnes Sør-Varanger kommune v/Kirkenes havnevesen – Utbygging av stamnett-terminal ved Leirpollen*

Utover tiltakene nevnt foran skal følgende infrastrukturtiltak utredes i forbindelse med kommunedelplanen:

*Veg/bru i en korridor fra Strømmen bru og Slambanken til Leirpollen  
Transportsløyfe for hele Tømmernes  
Vannforsyning til tiltaksområdene på Tømmernes  
Kraftforsyning til tiltaksområdene*

#### 3.1 Veialternativer

I utgangspunktet utredes en veitilknytning (Fig. 8) i henhold til alt. 1 til Leirpollen der veitilknytningen til Norterminal skjer via en vei fra Leirpollen i henhold til alt. 2a, 2b eller 2c.

Alt. 2b og i noen grad 2c berører forsvarets område. Alt. 2a vil ventelig ikke kunne realiseres uten store investeringer. Alt. 1b og 1c er ikke ønskelig av forsvaret og reindriftsnæringen.

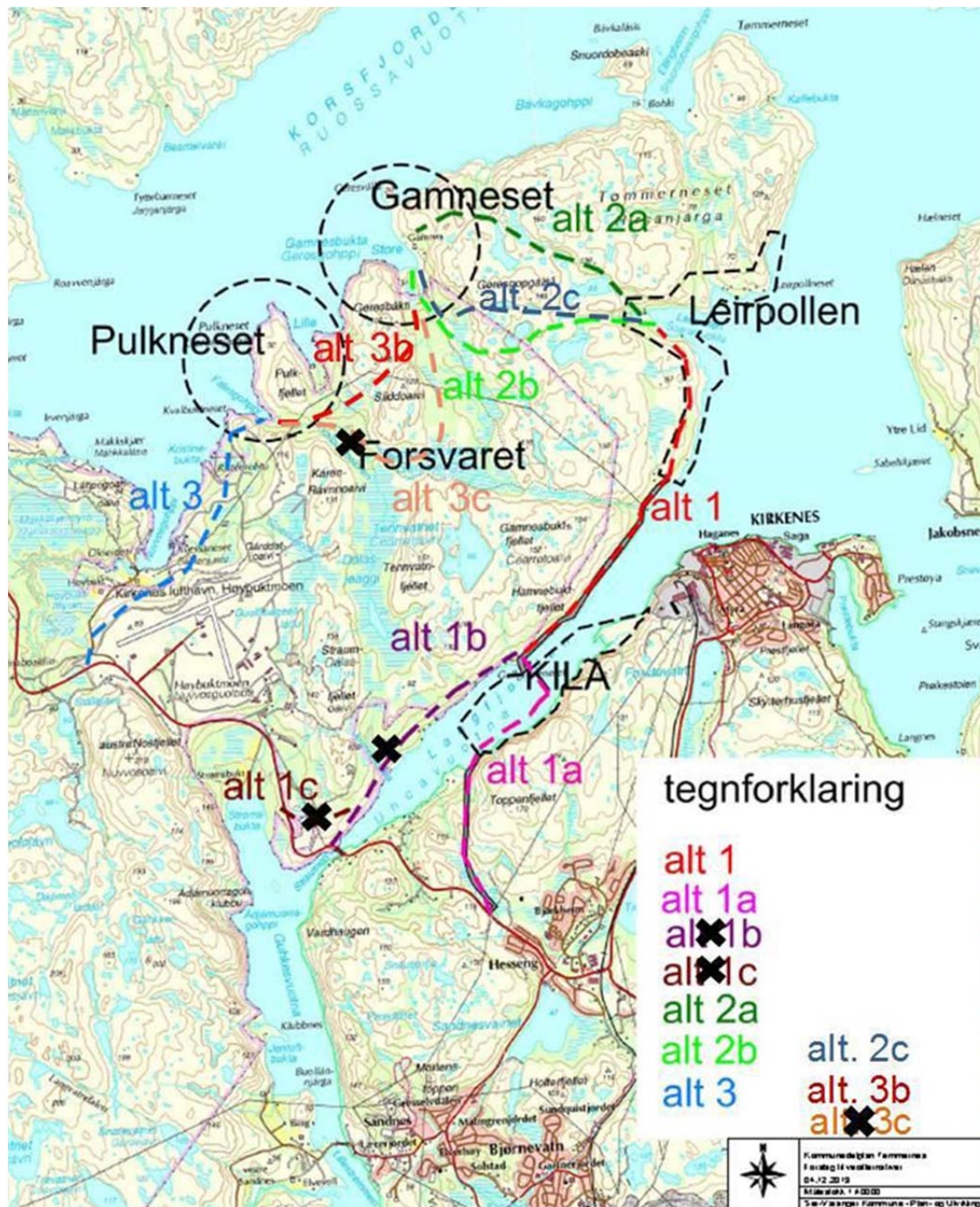
Kirkenes Maritime Park AS planlegges i utgangspunktet knyttet til E6 på Høybuktkmoen via alt. 3.

I henhold til kommunestyrets vedtak utredes også en mulig rundkjøring/ringveg på Tømmernes. Dette åpner for en tilknytning mellom Norterminals anlegg og Kirkenes Maritime Park sitt anlegg på Pulkneset i henhold til alt. 3b.

De vegparseller som er aktuelle framgår av figur 9 og 10. Utreder har vurdert det slik at valg av alternative veitraseer (fig. 8) ikke vil gi målbare utslag for de samlede konsekvenser for samisk bosetting, utmarksbruk og sjølaksefiske i område 1. Konsekvensene av veiutbygging i tilknytning til de planlagte utbyggingsprosjektene er vurdert samlet med utgangspunkt i vegparseller inntegnet i figur 9 og 10.

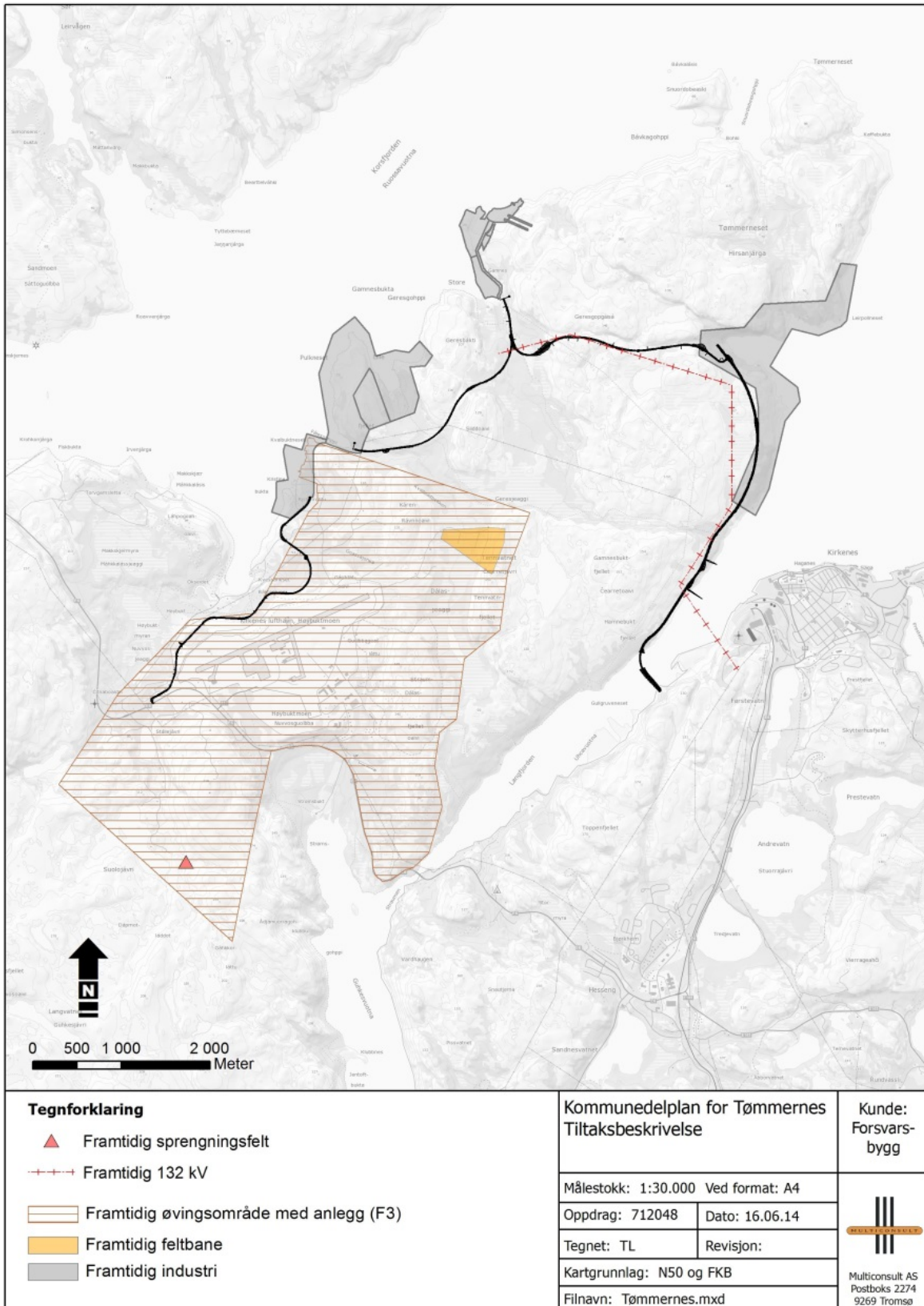


Figur 8 Alternative veitraseer i planområdet. Kart: Sør-Varanger kommune.



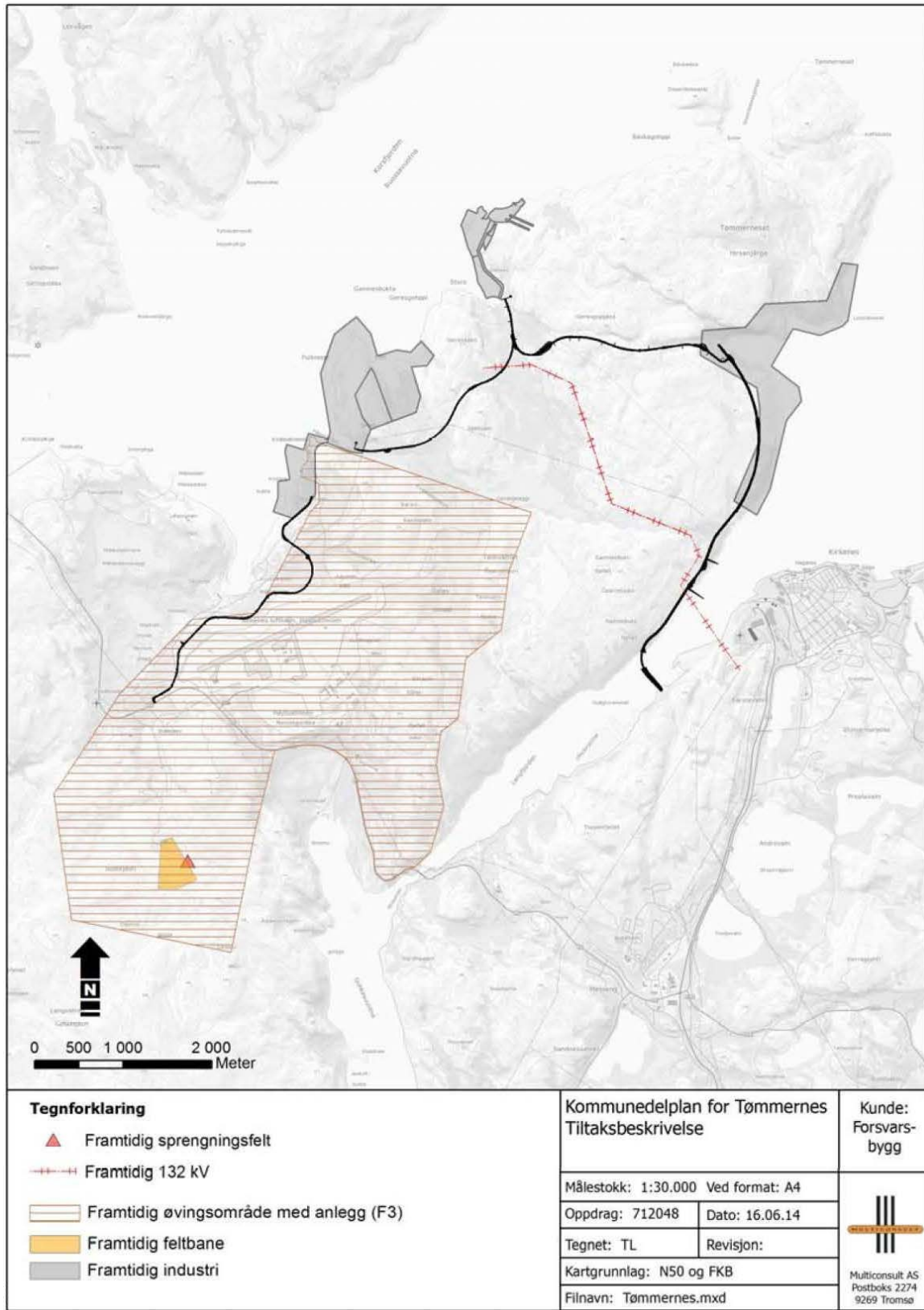
### 3.1 Utredningsalternativer

Figur 9 og 10 gjengir to utbyggingsalternativer for planområdet. Alternativ 1 er uten relokalisering av feltbane innenfor Forsvarets øvingsområde, og høyspentlinje på Tømmernes leggesen trasee parallelt med vei. Alternativ 2 innebærer relokalisering av feltbane fra Tømmernes til vestfeltet, en mindre utvidelse av øvingsområdet mot sør samt en sørligere trasee for høyspentlinje på Tømmernes.



**Figur 9 Alternativ 1: Oversikt over planlagte industriområder, ny veitrase, ny høyspentlinje og foreslått utstrekning av framtidig øvingsområde (kategori F3) for Forsvaret. Kart utarbeidet av Multiconsult AS.**





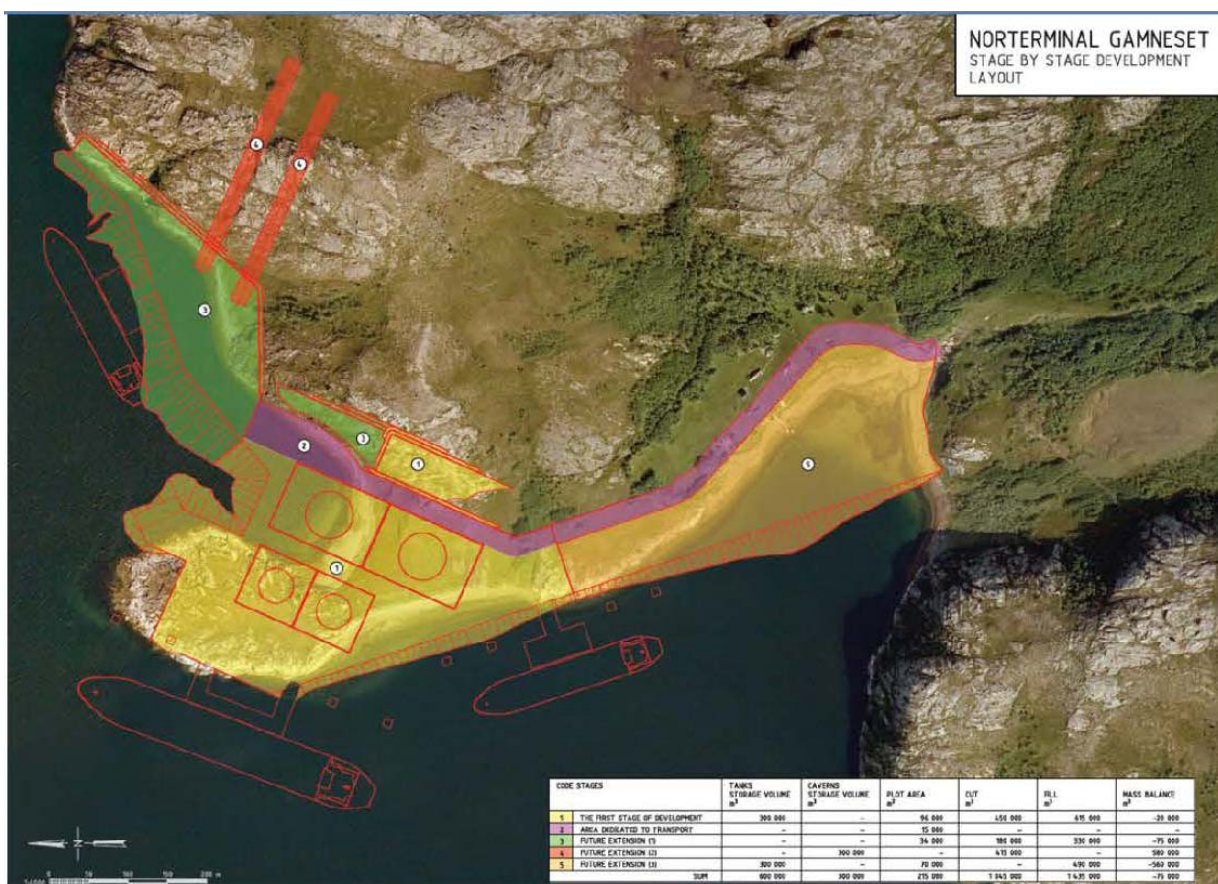
Figur 10 Alternativ 2: Oversikt over planlagte industriområder, ny veitrase, ny høyspentlinje og foreslått utstrekning av framtidig øvingsområde (kategori F3) for Forsvaret. Kart utarbeidet at Multiconsult AS.

### 3.2 Gamnes – Norterminal AS

Det planlegges etablert en omlastingsterminal for olje og gass ved Gamnes i Sør-Varanger kommune, med kapasitet til mellomlagring av 300.000-700.000 m<sup>3</sup> råolje.

Terminalen planlegges utbygget i faser. I fase 1 planlegges det bygget en importkai for mindre skip, 15.000 – 70.000 dødvekt tonn (dwt), samt en eksportkai for skip opp til 300.000 dwt. 150-300 skip vil ventelig anløpe terminalen årlig.

Lagringen vil skje innledningsvis ved etablering av ståltanker i dagen. På sikt, og ved økt behov, planlegges mellomlagringen å skje også ved etablering av fjellkaverner, (undergrunstunneler) der toppen av kavernene vil ligge 37 m under havoverflaten. Ved etablering av kaverner planlegges det bygget en importkai nr. 2. Anlegget er forventet å sysselsette 60 -110 personer hvorav 25 personer er knyttet til beredskap.



Figur 11 Skisse over planlagt fasevis utbygging på Gamneset. (Sør-Varanger kommune: Tiltaksbeskrivelse for Norterminal AS).

#### 3.2.1 Veiløsning, trafikk, vann og strømforsyning

Oversiktsskissen (fig.10) viser aktuelle veitilknytninger til offentlig veg. Primært utredes en veitilknytning ut fra alternativ 1 til Leirpollen der veitilknytningen til Norterminal skjer via en vei fra Leirpollen i henhold til alternativ 2a, 2b eller 2c. Alternativ 2b og i noen grad 2c berører forsvarsområdet. Alternativ 2a vil ventelig ikke kunne realiseres uten store investeringer. I henhold til kommunestyrets vedtak planlegges også en mulig rundkjøring på Tømmernes med forbindelse

mellom Norterminals anlegg og Kirkenes Maritime Park sitt anlegg på Pulkneset, i henhold til alternativ 3b. En slik terminal genererer 1,5–5 kjøreturer pr. ansatt inklusiv arbeidsreise, tjenestereiser og varetransport o.l. Legger vi til grunn 2,5 kjøreturer pr. ansatt, vil det si at veggen til Gamnes og Norterminal vil ha en årsdøgntrafikk (ÅDT) på 200 kjøretøy/døgn.

Vannforsyningsbehovet gjelder forsyning av vann til daglig maks. 80 terminal-/industriarbeidsplasser. Vannforsyningen planlegges fra kommunalt vannforsyningsanlegg. Brannvann forutsettes å kunne forsynes fra vannkilder innenfor planområdet. Samlet kraftbehov knyttet til mellomlagring av olje og gass er anslått 35 megawatt (MW).

### **3.2.2 Utslipp**

Terminalen vil ha tilnærmet null utslipp til luft. Utslipp til sjø vil være utslipp fra maksimalt 80 ansatte pr. døgn. Dette er vanlig avløpsvann i forbindelse med de ansattes drift av terminalen. Det er ikke planlagt tiltak som vil medføre utslipp til grunn og vann utover de utslipp som kan opptre i forbindelse med biltrafikk til og fra terminalen. Risiko for akutt forurensing som følge av uhell i forbindelse med omlasting er ikke berørt i tiltaksbeskrivelsen.

## **3.3 Pulkneset - Kirkenes Maritime Park AS**

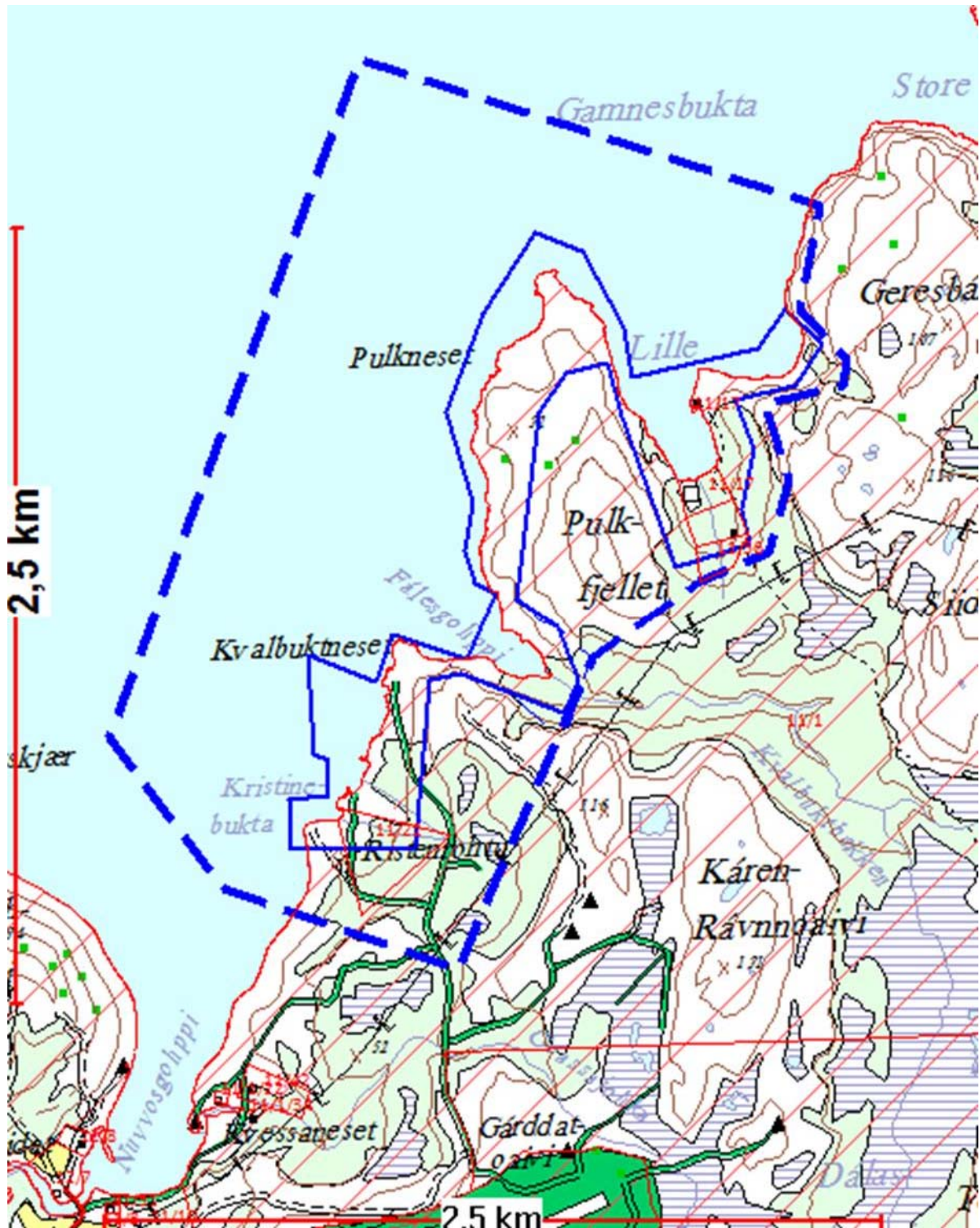
Totalt areal som ønskes regulert til industriformål omfatter 750-800 dekar. Mest mulig av arealet vil ligge på nivå med kai, dvs. om lag kote + 4 meter. Arealet vil opparbeides både på land og i sjø. Industriområdet vil deles i separate områder for basevirksomhet og annen maritim rettet industri. Industriområdet vil omfatte flere kaianlegg dimensjonert for å ta i mot borerigger og andre store fartøyer.

### **3.3.1 Basevirksomhet**

Kirkenesbase AS har til hensikt å flytte sin aktivitet fra Havneveien 5 til Pulkneset innen 2020. Kirkenesbase ønsker å få reservert et område på inntil 180 mål i første omgang. Baseområdet vil være inngjerdet og ha adgangskontroll. Kirkenesbase forventer at de første baseforsyningene til offshoreindustrien vil komme i gang rundt 2015/2016. Da er det sannsynlig at de første leteboringsoperasjonene vil starte. Til denne type forsyning trenger man å etablere

- en kai på ca. 120 m
- et varehus på ca. 2.000 m<sup>2</sup>
- utelagringsområder for foringsrør og borerør
- lagringsplass for containere
- rengjøringsstasjon for utsyr
- område for avfallsbehandling (ikke deponering)
- tankanlegg for sement, barytt og bentonitt
- tankanlegg for borevæsker og kjemikalier
- et verksted for vedlikehold og inspeksjon av rør samt mekaniske tjenester
- en tank for drivstoff til båtene
- Infrastruktur for elektrisitet og vannforsyning





Figur 12 Foreslått regulering av areal til Kirkenes Maritime Park AS: Kristinebukta, Pulkneset og Lille Gannesbukta. (Kart: Sør-Varanger kommune)

Følgende aktiviteter legges til basen:

- Lasting og lossing båter med mobilkraner og trucker
- Intern transport på baseområdet med trucker, trekkvogner og lasteflak

- Lagring av utstyr inne og ute ved hjelp av trucker og kraner
- Rengjøring av materiell på spesielt anlagte vaskeplasser – betongplater med oljeutskillere
- Forskjellige verkstedtjenester – maskinering, sveising og brenning, inspeksjonstjenester
- Leveranser av borekjemikalier som blandes i spesielle anlagte anlegg som samler opp eventuelt spill.
- Leveranse av sement, baritt og bentonitt fra tankanlegg til om bord i båter
- Leveranse av drivstoff fra stasjonære tankanlegg til båter
- Leveranse av vann til båter
- Mottak av avfall fra offshore. Eget anlegg med betongplater og oppsamling av eventuelt spill.
- Inspeksjon og testing av undervanns produksjonsutstyr i spesielt anlagte testbasseng inne i verkstedhaller.
- Overhaling/vedlikehold av produksjonsutstyr i verkstedhaller.
- Lagring av reservedeler og utstyr i lagre.
- Mellomlagring av rør og utstyr på utelagringsområder

Driften i de første ca. 5-6 årene vil stort sett være knyttet til forsyning av utstyr til boreriggene som foretar leteboringsoperasjonene. Til én leteboringsoperasjon er det 2-3 båtanløp per uke. Forsyningsbåtene bringer med seg foringsrør, borerør, sement, barytt, bentonitt, borevæsker og kjemikalier, samt matforsyning, ferskvann og reservedeler/utstyr som trengs under en boreoperasjon. Disse varene ankommer en base både landverts og sjøverts og blir mellomlagret og skipet ut fra basen.

Ved utbygging av et felt med undervanns produksjonsutstyr fordres det på en base flere spesialtilpassede bygg for slikt utstyr – verksteder og inspeksjons-/vedlikeholdshaller samt kontorer og utelagringsområder. I denne fasen blir det skipet inn store konstruksjoner og tromler med kommunikasjonskabler som skal monteres på havbunnen. Det vil foregå større mobiliseringsoperasjoner på basen der spesialfartøyer anløper og henter utstyret som skal plasseres på havbunnen. I denne fasen av feltet vil det være båtanløp stort sett daglig på basen. Hovedaktiviteten vil bestå i å transportere utstyret til kai og løfte det om bord i spesialfartøyene.

Basen på Pulkneset vil i et 10-15 års perspektiv kunne ha etablert en bygningsmasse med:

- kontorbygg på ca. 5.000 m<sup>2</sup>
- varehus på inntil 12.000 m<sup>2</sup>
- verksteder på inntil 6.000 m<sup>2</sup>
- 2 kaier á 120 m
- Utelagringsområder på inntil 60-70 mål

I tillegg til baseområde vil det etableres områder for øvrige industrivirksomheter. Kirkenes Maritime Park AS vil leie ut areal til de virksomhetene som ønsker å etablere seg. Her kan det være aktuelt med blant annet verkstedlokaler samt kontor/administrasjon i tillegg til kai.

### **3.3.2 Veiløsning, trafikk og energiforsyning**

Det vil anlegges ny adkomstvei til industriområdet fra E 6 fra Høybukta. Ny vei til Kvalbuktnes (fase 1) vil utgjøre om lag 4 km. Dersom det skal anlegges vei videre mot Gamnesbukta vil denne veien anlegges i bakkant av industriområdet. Herfra kan det etableres adkomst til industriområde i Kvalbukta og til Lille Gamnesbukta ved behov.

Mengden godstrafikk som Kirkenes Maritime Park vil genere beror på hvilken type virksomhet som etableres på området. Det bør i planfasen tas høyde for at det vil etableres lagervirksomheter og transportselskap som medfører en del godstransport. Det tas dermed høyde for samlet årsdøgntrafikk på opp mot 2000. Andelen lange kjøretøy anslås til 15-20 %. Økningen av trafikk vil skje gradvis over flere år.

Industriområdet medfører behov for utbedring av dagens strømnett. Varanger Kraft planlegger ny 132 kV linje og trafo på Tømmernes som skal forsyne Kirkenes Maritime Park, Norterminal og ny stamnetthavn. Plassering av 132 kV trafo er ikke bestemt.

Det må anlegges ny 22 kV linje fra planlagt 132 kV trafo. Internt på industriområdet vil det anlegges 400 V trafoer etter behov. Linjetrase eller trase for kabel i bakken vil avklares i dialog med kraftlaget, Forsvaret og Sør-Varanger kommune.

### **3.3.3 Utslipp**

Det planlegges per i dag ikke for virksomheter med behov for tillatelse til utslipp til luft. Støv fra anleggsarbeider/utsprenninger mv. vil vurderes, også i forhold til lufttrafikk. Lokal luftforurensning langs veier med økt trafikk vurderes på bakgrunn av trafikkvurdering.

Det planlegges per i dag ikke for virksomheter med behov for tillatelse til utslipp til sjø, jord eller vann. Utslipp kan forekomme i form av uhell/ulykker eller ved feil. Hver av virksomhetene vil måtte være ansvarlig for egen rensing.

## **3.4 Leirpollen**

Foruten havne- og kaianleggene som planlegges av tiltakshaverne på Gamneset og Pulkneset skal Kirkenes Havnevesen utrede etablering av en stamnett-terminal i Leirpollen.

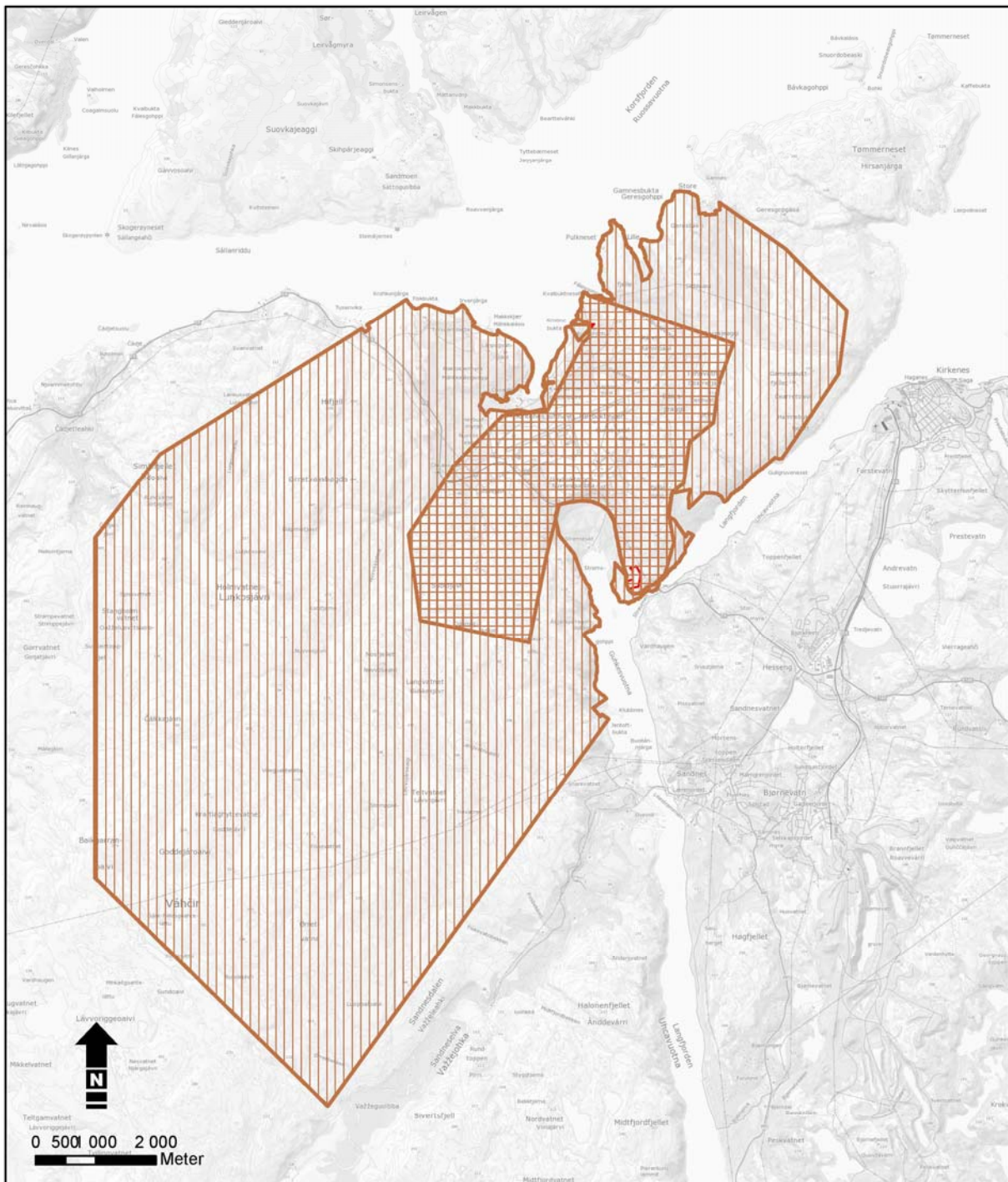
Områderegulering av stamnett-terminalen er ikke igangsatt. Derfor vil det i kommunedelplan-sammenheng avsettes et areal i Leirpollen til stamnett-terminal tilsvarende det areal kommunestyret tidligere har vedtatt i kommuneplansammenheng avsatt til næringsformål. Det vil i planbestemmelsene til kommunedelplanen bli utarbeidet forslag til planbestemmelser som ivaretar en helhetlig løsning ved utvikling av Leirpollen til stamnett-terminal.

## **3.5 Forsvarets skyte- og øvingsfelt**



Forsvarsbygg har på vegne av Forsvarsdepartementet satt i gang prosjekter for å sikre rammebetingelser i Forsvarets skyte- og øvingsfelt i hele landet. Gjennomføringsoppdrag for Høybukta ble gitt i februar 2013. Forsvarets øvingsområde dekker store deler av planområdet, figur 13 viser utstrekningen av øvingsområdet i dag, og den delen som i dag er utbygd med ulike typer anlegg (se figur 14).



Figur 13 Forsvarets øvingsområde; områder med og uten anlegg



**Tegnforklaring**

-  Øvingsområde uten anlegg (F2)
-  Øvingsområde med anlegg (F3)

**Kommunedelplan for Tømmernes  
Tiltaksbeskrivelse**

Målestokk: 1:30.000 Ved format: A4

Oppdrag: 712048

Dato: 10.06.14

Tegnet: TL

Revisjon:

Kartgrunnlag: N50 og FKB

Filnavn: Tømmernes.mxd

Kunde:  
Forsvars-  
bygg



Multiconsult AS  
Postboks 2274  
9269 Tromsø

### 3.5.1 Alternativ 0 - videreføring

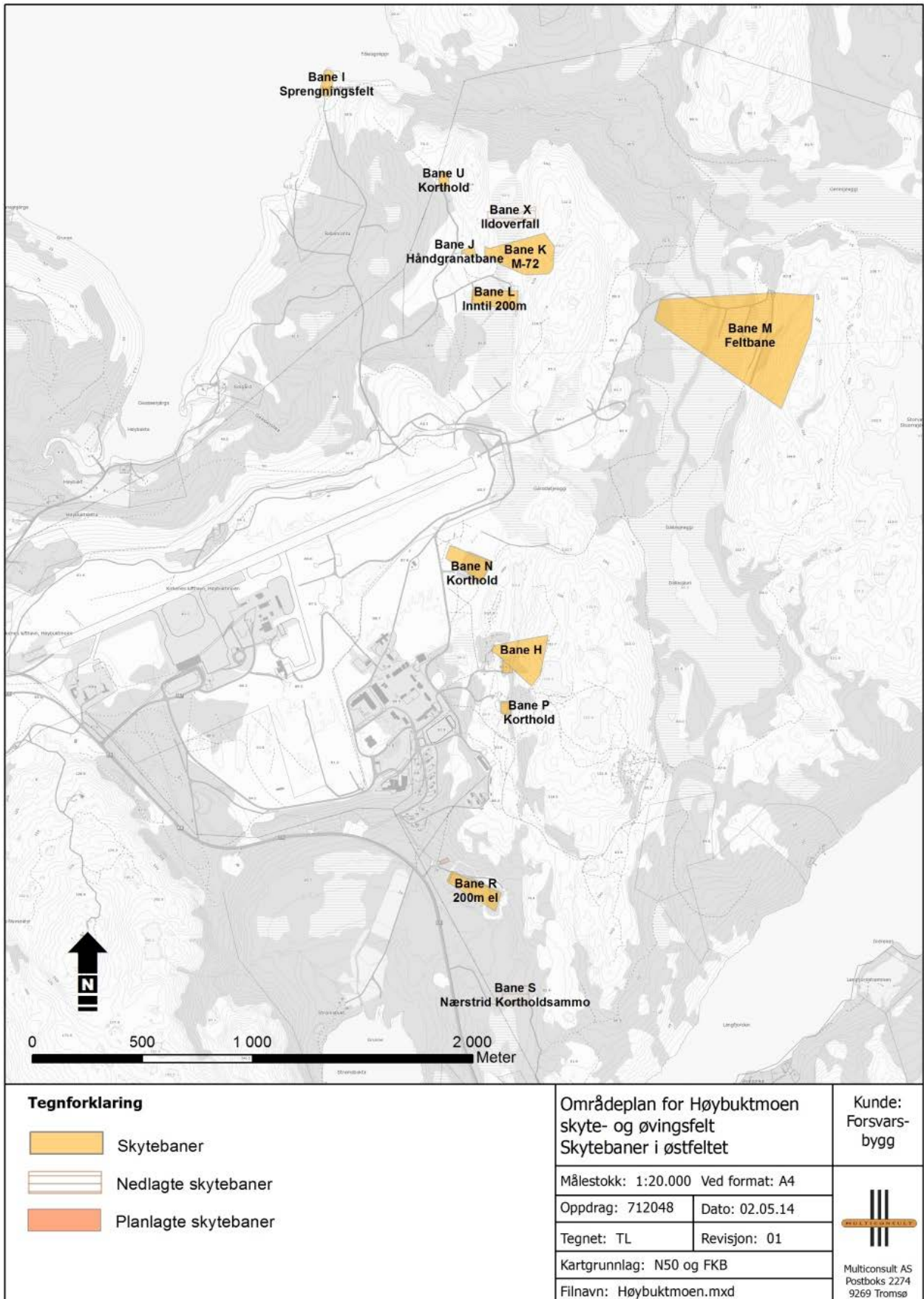
En realisering av 0-alternativet tar høyde for en videreføring av dagens aktivitet når det gjelder Forsvarets aktivitet, samtidig som det legges til rette for utvidelse av lufthavna med rullebaneforlengelse og helikopterterminal. En slik utvikling legger ikke til rette for planlagte industrietableringer med tilhørende veg- og infrastrukturbygging, kfr kommunedelplan for Tømmernes. Alternativ 0 innebærer videreføring av dagens konsept for skytebaner og sprengingsfelt samt øvingsområder.

### 3.5.2 Alternativ 1 – tilpasning

Alternativ 1 er tilpasset en framtidig situasjon der planlagte industrietableringer med tilhørende veg- og infrastrukturbygging, kfr kommunedelplan for Tømmernes, er realisert. Det er lagt til grunn at planlagte utvikling kommer i konflikt med forsvarrets aktivitet innenfor skyte- og øvingsfeltet på en måte som utløser behov for at vestfeltet kun i begrenset grad tas i bruk til etablering av skytebaner og anlegg. Dagens baner for kortholdsskyting og feltskyting opprettholdes, mens bane I avvikles og et nytt sprengingsfelt etableres i vestfeltet. Øvingsområdene videreføres. Hvis ikke dagens bane K kan videreføres anser Grensevakten det som naturlig at skyting med skarpt med 40mm Granatutskytingsrør og ulike typer M72 foregår i Halkvarre skytefelt (i Porsanger kommune). En tar sikte på å finne egnede områder i kommunen som gjennom avtaler med Finnmarkseiendommen (FEFO) gjøres tilgjengelig for generell øvingsaktivitet som erstatning for arealer man mister til industrietablering. Lufthavna utvides ved forlengelse av rullebane ca 100 m mot nord-øst. Et område ved den sør-vestre enden av rullebanen, den gamle HV-leiren, planlegges utviklet som helikopterterminal.

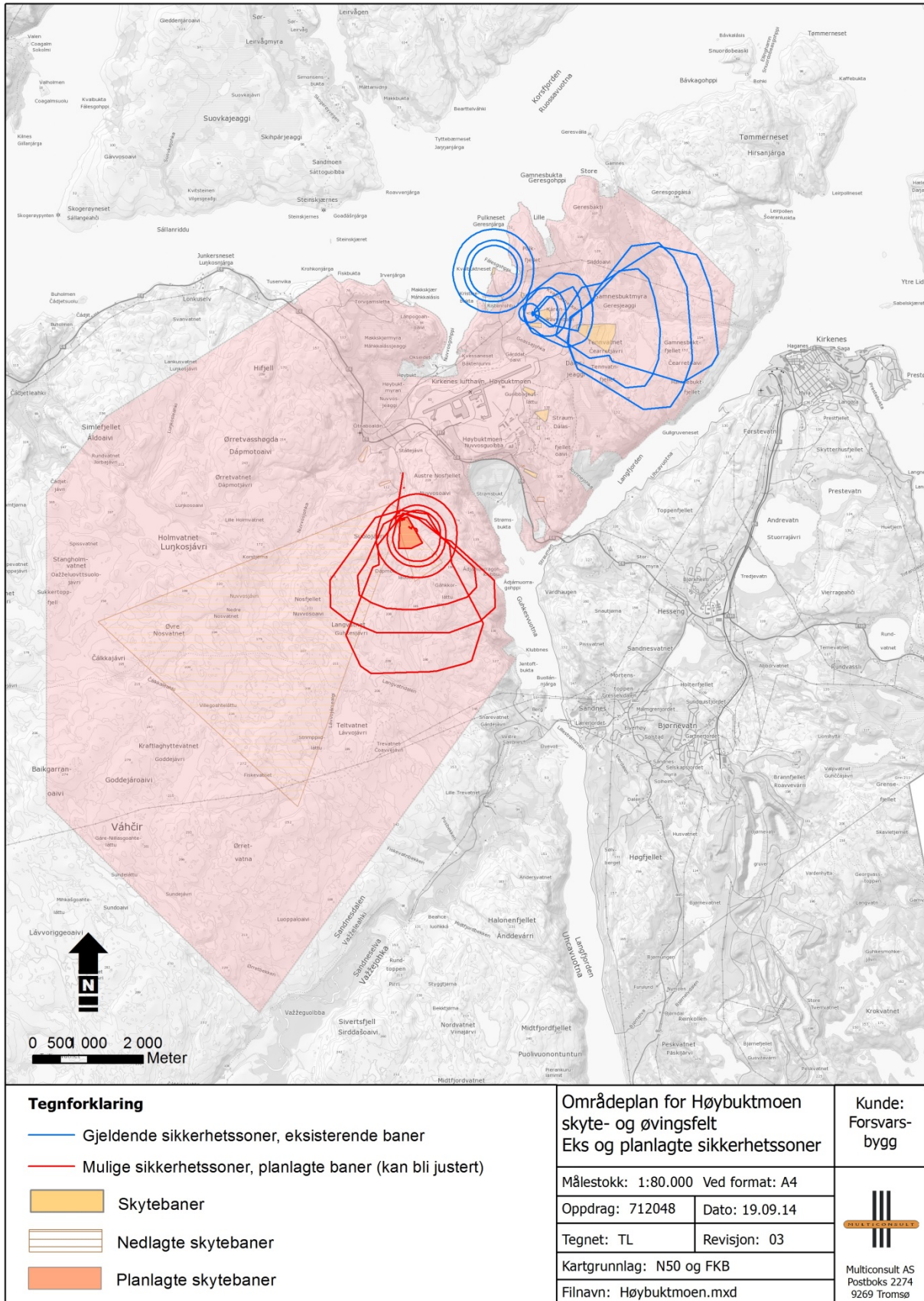
### 3.5.3 Alternativ 2 – utvidelse

Alternativ 2 er tilpasset en framtidig situasjon der planlagte industrietableringer med tilhørende veg- og infrastrukturbygging, kfr kommunedelplan for Tømmernes, er realisert. Det er lagt til grunn at planlagte utvikling kommer i konflikt med forsvarrets aktivitet innenfor skyte- og øvingsfeltet på en måte som utløser behov for at vestfeltet i større grad tas i bruk til etablering av skytebaner og anlegg. Dagens konsept for skytebaner og sprengningsfelt blir endret ved at noen baneanlegg flyttes fra østfeltet til vestfeltet, bl.a. som følge av nye vegtraseer og industriområder, og forestående utvikling av lufthavna. Feltbane M avvikles og feltskytingen flyttes til vestfeltet, med standplass ved Suolojávri. Den vil bli benyttet til skyting med håndvåpen og kjøretøymonterte våpen opp til 12.7 mm. Bane I avvikles og nytt sprengningsfelt etableres i vestfeltet. Bane K videreføres som bane for øvingsammunisjon med 40mm og M-72. Øvingsområdene videreføres både med hensyn til plassering og bruk, men blir i noen grad beskåret som følge av nye veitraseer og industriområder. Mindre tiltak og infrastruktur vil fortsatt etableres etter behov i tilknytning til virksomheten. Dette kan dreie seg om grusveier, sikringsvoller o.a. Som en faktor i alternativ 2 legges til grunn en utvikling som tilsier at trafikken ved lufthavna øker på en slik måte og i et slikt omfang at aktiviteten ved noen av skytebanene må endres, evt avsluttes. Dette f.eks. som en følge av økt aktivitet i Barentshavet, herunder planlagt utvikling på Tømmernes.



Figur 14 Eksisterende skytebaner i østfeltet (Kart: Multiconsult AS)





Figur 15 Sikkerhetssoner for eksisterende skyte- og øvingsfelt og mulige sikkerhetssoner ved flytting av aktivitet til vestfeltet. (Kart: Multiconsult AS).

### 3.6 Sammendrag

Det planlegges omfattende fysiske inngrep i område 1, Tømmernes, med havneanlegg kombinert med industri og nødvendig infrastruktur i form av veier, høyspentledning og vannforsyning. Det er fra før av gjort betydelige inngrep i området, ved flyplassutbyggingen på Høybuktmoen og Forsvarets anlegg. Forsvarets skyte- og øvingsfelt dekker i dag store deler av både område 1 og 2. Bakgrunnen for planer om flytting av enkelte anlegg til område 2 er at industri- og veiutbygging i område 1 vil komme i konflikt med noen av banene.

For område 1 er det skissert ulike traseer for veier og høyspentledning. For de planlagte havne- og industriutbygginger i område 1 er det ikke utarbeidet ulike utbyggingsalternativer, men utbyggingen forutsettes å foregå etappevis over flere år, som kan bety at anleggsfasen strekkes ut i tid.

## 4 Samisk bosetting i planområdet

### 4.1 Sammendrag

Lokalhistorisk litteratur og annet tilgjengelig skriftlig materiale om samisk bosetting i planområdet og Sør-Varanger kommune generelt er gjennomgått for innhenting av grunnlagsmateriale for temaet. De skriftlige kildene er supplert med muntlige kilder fra intervjuer.

Den samiske bosettingen i planområdet de siste 200 årene har sammenheng med den nordsamiske innflyttingen til Sør-Varanger fra ca. midten av 1700-tallet og ut over 1800-tallet. Qvigstad (1926), Wessel (1928, 1938) og Vorren (1979) har beskrevet utviklingen av den samiske bosettingen i Sør-Varanger fra 1700-tallet. Wikan (2011) har også beskrevet utviklingen med særlig henblikk på reindriften. I tidligere tider har deler av området, spesielt Skogerøya, vært brukt til østsamisk reindrift (Wikan 2011). Den nordsamiske fjordbosettingen i planområdet og det tilliggende distrikt ble hovedsakelig etablert i løpet av første halvdel av 1800-tallet. Folketallet i de samiske fjordbygdene økte helt fram til andre verdenskrig. Bosettingen i Korsfjorden og Langfjorden på 1800-tallet var overveiende samisk, basert på kombinasjonsdrift med husdyrhold, inkludert småskala reindrift, utmarksbruk og fiske. Fra 1880-tallet ble sjølaksefiske en av de viktigste inntektskildene for innbyggerne i området. Den såkalte gårdsreindriften, med rein i kombinasjon med småbruk og fiske ble vanlig i dette området etter 1850, og økte i første del av 1900-tallet. Denne reindriftsformen ble videreført helt til 1978 da den ble avvirket som følge av en ny reindriftslov. Etter etableringen av AS Syd-Varanger i 1906 og den påfølgende befolkningsveksten i Kirkenes og Bjørnevatn, ble salg av melk, kjøtt, bær og andre produkter til bybefolkningen en økonomisk faktor for bygdene. Samtidig oppsto det muligheter for anleggsarbeid og arbeid i gruvene, for ungdom og familiefedre på bygdene. Det siste var mest aktuelt for befolkningen på Sandnes, og Revnes på østsiden av Tømmernes, på grunn av nærheten til Kirkenes. Bygdene på Korsfjordsiden var mer isolert.

Fjordbosettingen i Sør-Varanger har mange felles trekk med sjøsamisk bosetting andre steder i Finnmark, men et stort innslag av småskala reindrift som en del av næringskombinasjoner<sup>1</sup> og at

<sup>1</sup> Reindrift i kombinasjon med småbruk og fiske har også forekommet i Nesseby (Nilsen 2009). I Sør-Varanger var gårdsreindriften imidlertid vanlig, både blant samer, kvener og nordmenn.



mange familier kombinerte reindrift, fiske og annet husdyrhold, gjør at det ikke gir mening å skille mellom sjøsamere og reindriftssamer i samme grad som ellers i Finnmark.

Bosettingen i planområdet på begge sider av Korsfjorden, på Skogerøya og fastlandet på Tømmernes og videre vestover mot Neidenfjorden begynte å tynnes ut fra midten av 1950-tallet. Den norske og samiske bosettingen på østsiden av Tømmernes besto noe lengre, Revnes hadde fergeforbindelse til Kirkenes til midten av 1960-tallet. På strekningen fra Høybukt til Stonga i planområdets vestlige del, er det i dag noen få fastboende igjen, mens bosettingen består i dag hovedsakelig av fritidseiendommer. Helårsbosettingen i bygdene på vestsiden av Tømmernes, nord for Høybukt; Lille Gammesbukta og Store Gammesbukta ble avviklet i henholdsvis 1975 og 1988. Bosettingen i Kristinebukta, Ellinghavn og Leirpollen ble avviklet tidligere, i årene før og etter andre verdenskrig. Det samme gjelder den samiske bosettingen i Sandnesdalen i den sør-østlige delen av planområdet. I planområdet er det i dag en del fritidsboliger/sesongboliger, flere av disse er tidligere småbruk som fortsatt brukes av tidligere beboere og deres familier. Fritidseiendommene i Store og Lille Gammesbukta berøres direkte av utbyggingsplanene siden de ligger innenfor planlagte industriområder. Øvrige fritidseiendommer på østsiden av Tømmernes og i Høybukt vil bli berørt av veiutbygging og anleggstrafikk i området.

## 4.2 Den samiske bosettingen i Sør-Varanger; informasjon fra folketellinger

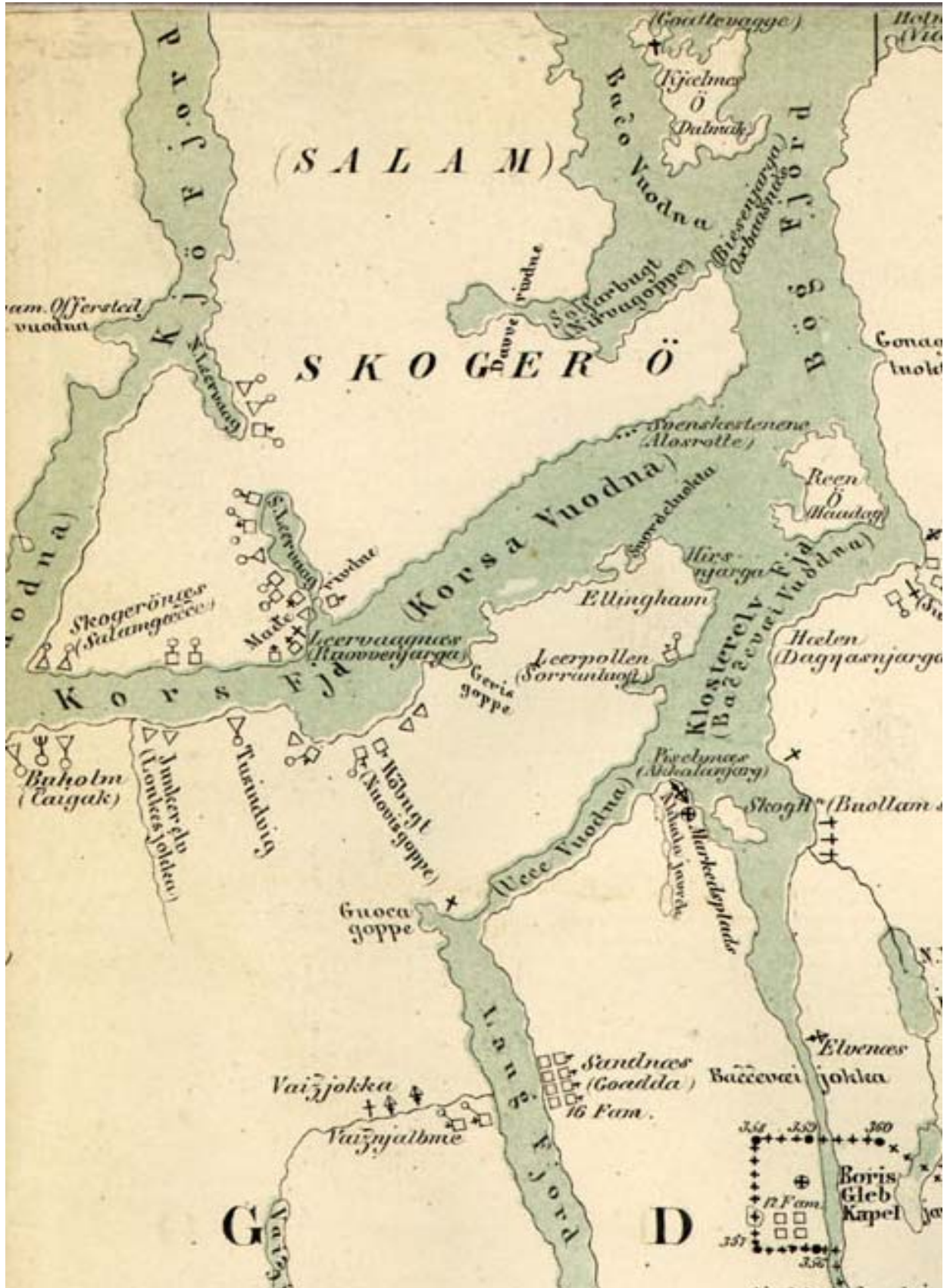
Østsamene regnes som Sør-Varangers urbefolkning, og det er funnet spor etter en fiskeri- og fangstkultur i Sør-Varanger fra forhistorisk tid som viser at området har en lang bosettingshistorie. Wessel (1938:36) skriver at på Kjelmøya har man funnet levninger etter en «eiendommelig lokal kystkultur fra eldgammel tid». Utgravninger på Mestersand på Kjelmøya i 1877 og 1907-1908<sup>2</sup> frembragte mange godt bevarte fiske- og fangstredskaper av reinhorn, og mengde fiskebein og bein fra fugler og sjøpattedyr. Av dette slutter Wessel at Mestersand på Kjelmøya må «i gamle dager ha vært en viktig og meget besøkt fiskeplass for skoltelappene».

De nordsamiske bosettingene i Sør-Varanger oppsto i andre halvdel av 1700-tallet. Den østsamiske befolkningen var liten, og nordsamene ble etter hvert den dominerende folkegruppen. Vorren (1979) skriver at på 1700-tallet ble Bugøyfjord regnet som en grense mellom nordsamenes og østsamenes områder, men ifølge Schnitler (1962) drev Varangersamene fiske, kobbe-, oter- og revejakt på begge sider av fjorden på 1700-tallet. I 1801 var det ifølge folketellingen 129 sjøsamere bosatt i Sør-Varanger, hovedsakelig i Korsfjord, Bøkfjord og Jarfjord. Ifølge Keilhau (1827) var boplassene på fastlandssiden av Korsfjord opprinnelig vintersteder, mens sommerstedene var på Skogerøya. Det finnes for øvrig lite skriftlig dokumentasjon om sesongflyttinger og flyttemønster hos den samiske fjordbefolkningen i området.

I folketellingen for 1845 er den sjøsamiske befolkningen i Sør-Varanger oppgitt å være 414 personer (østsamer ikke inkludert). Boplassene var: Bugøyfjord, Storbukta, Brasbukta, Dimesholm, Stonga, Buholm, Junkerselv (Lonkuselv), Tusenvik, Høybukt, Søndre Leirvåg, Langfjord, Ropelv, Sølfarstrøm og Jarfjord. I denne folketelling er bosettingen i Langfjorden 12 norske personer (2 familier), 46 samer (6 familier) og 14 kvener (2 familier) (Qvigstad 1926).

<sup>2</sup> Av bl.a. G.A. Nordvi og O. Solberg.

Figur 16 Utsnitt fra Friis etnografiske kart fra 1861. Kartet viser en samisk bosetting på Sandnes, i Høybukta og kyststrekningen vest for Høybukta, samt i Sør-Leirvåg og på Steinskærnes på Skogerøysiden. For tegnforklaring, se <http://www.dokpro.uio.no/friiskartene/1861/kart4c.jpg>



I neste folketelling, i 1855 var sjøsamebefolkningen 459 personer, da var det også registrert boplasser i Nordleirvåg, Strømmen, Skogerøyenes, Steinskærnes og Leirpollen. Friis etnografiske kart (figur 15) fra 1861 viser at de største samiske bosetningene ved Korsfjorden var i Sør-Leirvåg på Skogerøya (8 hushold) og Høybukt (6 hushold). På strekningen Buholmen – Junkerselv (Lonkuselv) – Tusenvik var det til sammen 6 hushold. I Leirpollen på østsiden av Tømmernes var det ett hushold.

Av Friis kartet fra 1861 går det fram at den samiske bosetningen i Langfjorden var konsentrert på Sandnes, med 16 familier. To samiske familier var bosatt ved utløpet til Sandneselva på vestsiden av fjorden.

A.B. Wessel (1928) lagde en oversikt over befolkningen i Sør-Varanger i 1875 ut i fra folketellingen og prestegjeldets kallsbok, fordelt på 9 folkegrupper; *nordmenn, sjølapper, fjell-lapper, skoltelapper, kvæner, kareler, norsk-lapper, norsk-kvener og lappisk-kvener*. I følge denne oversikten var det i hele kommunen 484 sjøsamere, 135 fjellsamere, 11 østsamere, 16 «norsk-lapper» og 37 «lappisk-kvener» i 1875. Sør-Varangers totale befolkning var 1641 personer.

Ifølge folketellingen i 1885 var Sør-Varangers befolkning 1907 personer, hvorav 523 «lapper», 79 «norsk-lapper», 70 «lappisk-kvæner» og 18 «norsk-lappiske-kvæner» (Wessel 1928). Av folketellingen går det fram at i kretsen Korsfjord, Kjølffjord og Skogerøy bodde det 227 personer, hvorav en nordmann, 122 samere, 55 kvener og 49 i ulike blandingskategorier. Ifølge samme telling bodde 242 personer i kretsen Kirkenes, Bøkfjord og Sandnes, 63 nordmenn, 107 samere, 36 kvener og 36 som er oppført i blandingskategorier. De to ovennevnte kretser fremstår dermed som sentrale samiske bosettingsområder i Sør-Varanger i 1885.

I folketellingen for 1900 er det i følge Mosli og Gjerde (upublisert manuskript) 1903 innbyggere i Sør-Varanger, hvorav 627 samere og 62 i de ovennevnte blandingskategorier. Ved århundreskiftet utgjorde samere dermed fortsatt mer enn en tredel av befolkningen i kommunen. I denne telling er det ført opp til sammen 158 personer i Høybuktmoen krets, hvorav 138 samere. I kretsen Sandnes/Bjørnevatn bodde 102 personer, hvorav 73 samere.

I tellingen fra 1910 er den samiske delen av befolkningen i Sør-Varanger oppført som 701 personer (av 3303 innbyggere totalt). I tillegg kommer to blandingskategorier, NL (norsk-lappisk) og KL (kvænsk-lappisk) med henholdsvis 33 og 71 personer (Wessel 1928). I denne tellingen er det ingen norske i kretsen Korsfjord, Kjølffjord og Skogerøy; av 251 personer i denne kretsen er 187 ført opp som samere, 42 som kvener og 23 i kategoriene NL og KL. I kretsen Sandnes/Ytre Langfjord er 91 av totalt 107 personer oppført som samere, og 3 i de ovennevnte blandingskategoriene.

Wessel (1928) har også med tall fra folketellingen i 1920, da er befolkningen i Sør-Varanger vokst til 4841 personer, hvorav 566 er ført opp som «lappisk». Blandingskategoriene NL («norsk-lappisk»), KL («kvænsk-lappisk») og NKL («norsk-kvænsk-lappisk») utgjør henholdsvis 185, 203 og 49 personer. Til sammen utgjør disse fire kategoriene altså i overkant av tusen personer. I kretsen Korsfjord, Kjølffjord og Skogerøy bor det da 244 personer, hvorav 114 «lapper», 31 NL, 66 KL og 6 NKL. Den øvrige befolkningen er kvener, samt en nordmann. Befolkningen i Sandnes og Ytre Langfjord hadde vokst til 180 personer, 58 norske, 19 kvener og 23 «norsk-kvæner», 56 «lapper» og til sammen 24 i blandingskategoriene NL, KL og NKL.



Figur 17 Kaja Magga stua, en restaurert samisk boplass i Sandnesdalen. Foto: Einar Eythórsson

I senere folketellinger er befolkningen ikke delt opp etter etniske grupper, men Vorren (1979) refererer informasjon om språksituasjonen fra folketellingen i 1950, da ble det registrert 496 samisktalende personer i Sør-Varanger, hvorav halvparten; 243 snakket bare samisk. I forbindelse med folketellingen i 1970 ble det gjort en egen språkundersøkelse i Nord-Norge (Aubert 1978) hvor det kom fram at 423 personer i Sør-Varanger oppga å ha samisk som førstespråk. Det er ikke gjort tilsvarende undersøkelser i de senere år, men antall innmeldinger i Sametingets valgmanntall gir en viss indikasjon om hvor mange regner seg som samer i dag. I 2005 var 337 personer i Sør-Varanger innmeldt i Sametingets valgmanntall, omtrent 5 % av de stemmeberettigede i kommunen.

I de samiske bygdene i Korsfjorden, fra Store og Lille Gammesbukta og Høybukta på nordsiden av Tømmernes, og vestover mot Stonga, gikk helårsbosettingen raskt tilbake på 1950- og 60-tallet. Det samme gjelder også bosettingen på Skogerøysiden. De fleste bygdene var uten veiforbindelse og innlagt strøm. Alle skolebarn ble sendt på internatskoler, i Ropelv eller i Neiden. Barnefamilier og ungdommer forlot bygdene først mens eldre og enslige ble igjen. I dag er det ingen fast bosetting på vestsiden av Tømmernes nord for Høybukta. Noen av husene som står igjen brukes som fritids- eller sesongboliger. Det samme gjelder østsiden av Tømmernes; Revnes og strekningen øst for Langfjordstrømmen.

På 1950-tallet bodde det mellom 20 og 30 personer i Høybukta, avfolkningen skjedde hovedsakelig i løpet av 1960-tallet (Mathis Persen, intervju). Fram til andre verdenskrig var det også bosetting i

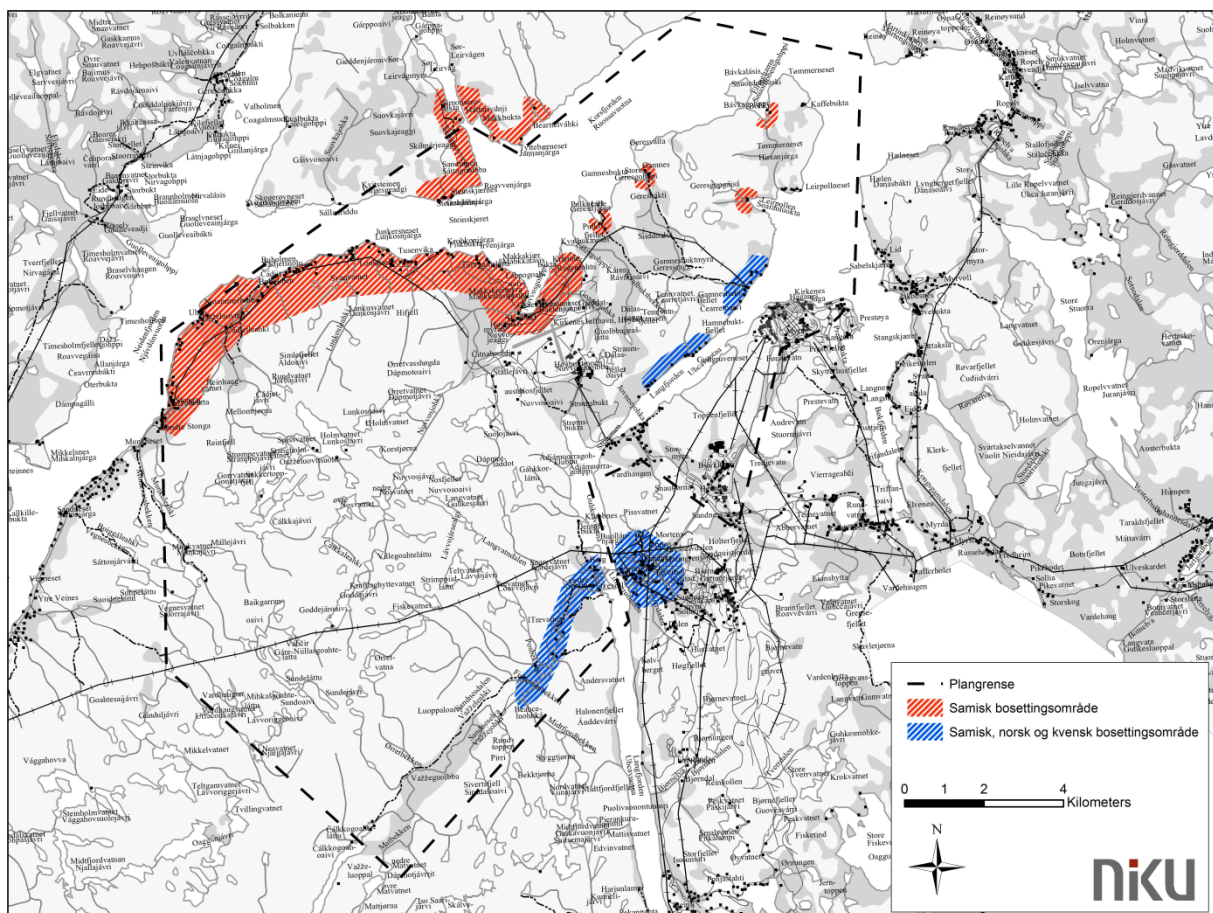


Leirpollen, Ellinghavn og Kristinebuktt mellom Høybuktt og Pulkneset. I Store Gamnesbuktt bodde 3 familier fram til ca 1950, men den siste beboeren flyttet i fra stedet i 1988. (Marie Josefsen, intervju). I Lille Gamnesbuktt var det to familier på 1950-tallet, men stedet ble fraflyttet i 1975 (Ella Mikkelsen, intervju). Revnes på østsiden av Tømmernes ble avfolket noe senere, fraflyttingen startet ca. midt på 1960-tallet (Walter Kolpus, intervju).

De samiske boplassene i Sandnesdalen, som også inngår i planområdet, er også fraflyttet men stedet Sandnes på østsiden av Langfjorden har fortsatt et betydelig samisk befolkningsinnslag (Kåre Kvammen, intervju).

Oppsummert viser folketellingene og de øvrige kildene at den nordsamiske bosetningen i Sør-Varanger oppsto i tiden etter 1750 og økte gradvis fra slutten av 1700-tallet fram til andre verdenskrig. Bygdene i Korsfjorden og Langfjorden, som ligger innenfor eller inntil planområdet, var blant de sentrale samiske bosetningsområdene i kommunen fram til 1960-tallet. Rasmussen (2005) skriver at på 1960-tallet var den nordsamiske kulturen og språket levende i mange bygder i Sør-Varanger, særlig i det stort sett veiløse sjøsamfunnet rundt ytre del av Bøkfjorden, Skogerøya, Korsfjorden, Munkefjorden og Kjøffjorden.

I etterfølgende kapittel gis det nærmere beskrivelse av næring og utmarksbruk i området, ut i fra skriftlige og muntlige kilder.



Figur 18 Samiske bosetningsområder i og i tilknytning til planområdet. Kartet illustrerer den samiske helårsbosetningen i ca 1950 (Kart: Stine Barlindhaug NIKU)

## 5 Samiske næringer og utmarksbruk i planområdet

Informasjon om dagens bruk, tidligere bruksmønster og brukstyper, omfang og varighet er innhentet fra muntlige kilder. Det er gjennomført intervjuer med seks informanter, tre kvinner og tre menn, som har tilknytning til ulike deler av området. Informantene er i ulike aldersgrupper, og de eldste er vokst opp i tiden før, og under andre verdenskrig. De yngre er vokst opp i 1950- og 60-årene. Intervjuene er gjennomført med bruk av NIKUs intervjuguide for utmarksbruk (Eythórsson m. fl. 2011), tidligere brukt i forbindelse med oppdrag for Finnmarkskommisjonen. Kart over området er brukt som hjelpemiddel under intervjuene. Samtlige informanter har fått anledning til å gi tilbakemelding på tekster som bygger på deres uttalelser i intervjuer, og de har gitt samtykke til å stå oppført med fullt navn i utredningsteksten.

### 5.1 Sjøsamiske næringstilpasninger

De generelle trekk ved den sjøsamiske næringstilpasningen i Finnmark, slik den fremsto inntil ca. midten av det 20. århundre, var en allsidig og ekstensiv bruk av naturressurser på sjø og land; vanligvis en kombinasjon av husdyrhold, utmarkshøsting (utmarksslåtter, jakt, innlandsfiske og bærplukking m.m.) og fiske i sjøen, sjølaksefiske inkludert. Fangst av sel og småhval, og snarefangst av ryper var også av stor betydning i mange fjordstrøk. Noen steder har sanking av egg og dun, og jakt på sjøfugler spilt en viktig rolle. Fisket kunne være både hjemmefiske i fjorden og sesongfiske i fiskeværene på kysten. De viktigste artene i fjordfisket generelt var torsk og sei, men andre arter som flyndre, kveite, laks og sjørøye kunne også ha stor betydning.

I Sør-Varanger har sjølaksefisket vært det viktigste fisket, særlig i tiden fra 1880 til 1980. Husdyrholdet var i stor grad basert på høsting av utmark, utmarksslåtter og tilleggsfor fra skogen og strandsonen, samt bruk av fiskeslo som ble kokt sammen med høy og tang/tare. I Sør-Varanger ble også mose (reinlav) kokt til dyra. Denne foringsmetoden ble fortsatt brukt i de første etterkrigsårene (Mathis Persen, intervju). Dyrking av innmark ble ikke utbredt i sjøsamiske områder før etter andre verdenskrig. Småskalareindrift som en del av kombinasjonsdrift med annet husdyrhold og fiske var vanlig i Sør-Varanger, og fortsatte helt fram til 1978.

Utmarkshøstingen på Tømmernes og det tiliggende distrikt varierte etter tilgangen på ressurser lokalt, men de fast bosatte samer i området fisket også laks og annen fisk, fangstet sjøfugl og sel samt sanket rekved og bær i et større område. Kjelmøya og Skogerøya peker seg blant annet ut som ressursområder for befolkningen på Tømmernes. For befolkningen på Sandnes var Sandnesdalen et sentralt ressursområde, for husdyrbeite, utmarksslåtter, jakt, trevirke og brensel og bær.

De fastboende i Tømmernes-området høstet utmarksslåtter, sanket reinlav og bjørkeris i utmarka og tang og tare i fjæresonen. Jakt på ryper og rev var en biinntekt, og i tillegg jaktet man sel og sjøfugl til hjemmebruk. Det var ikke fisk i vannene på Tømmernes. For å hente ferskvannsfisk måtte man derfor dra til elvene, Holmvannet lenger sør, eller til Skogerøya. For den samiske befolkningen på Sandnes og i Sandnesdalen var fisket i Sandneselva viktig. Bærplukking for salg har foregått i stort omfang, både på Tømmernes, i Høybukt og vestover samt i Sandnesdalen. Vedhogst og torvskjæring til brensel har foregått rundt samtlige boplasser/bygder. I tillegg sanket man rekved til brensel. I Høybukt er det gode forekomster av fjæremakk, som ble brukt til agn. I dag er det lite igjen av den samiske utmarksbruken i området, husdyrholdet og det meste av den faste bosettingen er avviklet. Dagens bruk, knyttet til familieeiendommer er for det meste fritidsbruk eller høsting for matauk, som bærplukking, jakt og fiske, samt vedhogst til husbruk.



Figur 19 Den gamle skolestua i Høybukta. Foto: Einar Eythórsson

## 5.2 Trekk ved samiske næringstilpasninger i Sør-Varanger

Den økonomiske tilpasningen til den nordsamiske befolkningen Sør-Varanger skiller seg på enkelte områder ut fra de sjøsamiske tilpasningene på Finnmarkskysten for øvrig. Særlig gjelder dette omfanget og betydningen av småskala reindrift, som var en del av næringskombinasjonene for de fastboende samer i Sør-Varanger fra midten av 1700-tallet og helt fram til 1978. Et annet viktig trekk er det store omfanget av sjølaksefiske i Sør-Varanger fra 1800-tallet og fram til i dag, og den store økonomiske viktigheten av dette fisket for samiske hushold på kysten. Et tredje særtrekk er at en stor del av den sjøsamiske befolkningen i Sør-Varanger bodde relativt isolert i veiløse bygder, med en økonomisk tilpasning basert på tilnærmet naturalhusholdning helt fram til ca. 1960 (Vorren 1979:93). Flere av disse bygdene unnslopp Tyskernes brenning i 1944, på grunn av Sovjetarmeens raske fremrykking ble befolkningen heller ikke systematisk evakurert som i andre deler av Finnmark. Særtrekkene med den samiske fjordbosettingen i Sør-Varanger kan ha sammenheng med møtet med østsamisk og kvensk kultur og næringstradisjoner, og tilpasning til landskap og natur i området. Småskala gårdsreindrift var vanlig på finsk side, og i følge Wessel (1938) oppsto den i etterkant av den kvenske innvandringen til Sør-Varanger. Om vinteren, da vann og fjorder frøs til, var kjørerein det best egnede kommunikasjons- og transportmiddel for folk i fjordbygdene.

I boken «Sør-Varanger slekter» (Schytte Blix 1971) kommer det tydelig fram at mange familier skiftet boplass flere ganger i løpet av livet. Ella Mikkelsen har i et intervju gitt et konkret eksempel; bosettingshistorien til hennes familie på morssiden:

«Mamma sine folk kom fra Tornedalen. Den første boplassen var i Høybukta eller Kvalbukta, det er en gammetuft der. Så var dem innom Lille Gamnesbukta og Ellinghamn. Så for dem over til Skogerøya, og over til Kjelmøya. Men det var ikke store plassen. Så snudde dem tilbake og kom til Sølfarbukta. Der bodde det flere, Savio. Noen ble igjen på Kjelmøya, men det gikk ikke

an å ha trekkdyr der. Det var ikke trær der. Det viktigste var laksefisket, og annet fiske» (Ella Mikkelsen, intervju).

Tove Lill Labahå Magga beskriver også en form for sesongflytting, slik den foregikk i hennes bestemors tid:

«Min mormor, som var fra Storbukt/Nirva, fortalte at dem tok sauene i båt og rodde med dem, dem hadde år om anna sånn utmarksbeite med sau, de gikk i land i ulike vikar hvor det var grønt, så beita sauene der. Hver familie hadde på en måte sitt utmarkssted, som dem bodde på om sommeren, der hadde dem gammer. Det var driftsmønstret. Så hadde dem slåtter, langs elvene er det flotte myrområder, hvor dem slo sånn skjefte, gress. Og tok høyet med seg hjem» (Tove Lill Labahå Magga, intervju).

### 5.2.1 Sjølaksefiske

Vorren (1979) skriver at sjølaksefisket i Sør-Varanger ble innført av russiske østsamer tidlig på 1870-tallet. Samene fisket imidlertid laks i sjøen før dette ble et regulært næringsfiske i Sør-Varanger fra 1880-tallet. Losoa og Ingilæ (2009) skriver:

«Østsamene var kanskje de første som drev sjølaksefiske i større målestokk i våre områder. Skriftlige kilder viser at i Sør-Varanger drev østsamene sjølaksefiske så tidlig som i 1740. Da fisket Pasviksamene i Jarfjorden, mens Petchengasamene fisket i Grense-Jakobselv og Munkefjorden.» (side 12).

De skriver videre at østsamene i Neiden hadde fiskeplasser i Neidenfjorden, Korsfjorden og Kjøfjorden, og at familiene flyttet til lakseplassene i fiskesesongen :

«Det var vanlig at når de dro utover fjorden, mot fiskeplassene de hadde ved øya Kjø ute i munningen der Kjøfjorden møter Varangerfjorden, ble deler av familien igjen lenger inne i fjorden. Ofte var dette kvinner barn og eldre. Ved odder og nes langs fjorden hadde de sine gammer og tørkehjeller for redskap» (side 12).

Sjølaksefisket var den viktigste inntektskilden for mange sjøsamiske hushold i Sør-Varanger på 1900-tallet, laksefisket nådde sitt høydepunkt på 1960- og 1970-tallet. Da var det stor etterspørsel etter laks, lakseoppkjøpere dro med båter mellom fjordene og hentet fangstene. Lunde (1979) skriver følgende om sjølaksefisket i kommunen i etterkrigstiden:

«Det fisket som imidlertid samlet flest deltakere, og som kastet mest av seg, var laksefisket. Hele 244, eller 92% av alle fiskere i herredet var i 1948 med på dette. Laksefisket i Sør-Varanger var forresten uten sammenligning det største i landet og ga opp til halvparten av de samlede inntektene fisket i herredet kastet av seg» (Side 755).

Et spesielt trekk ved sjølaksefisket i Varangerfjorden er at det har tidligere vært drevet både som sommerfiske og vinterfiske. Laksefisket i Varanger ble unntatt fra de generelle fredningsbestemmelsene for laksefisk i 1850, slik at det i tillegg til det ordinære sommerfisket ble drevet fiske om høsten helt fram til jul. Denne unntaksbestemmelsen vedvarte i mer enn hundre år.

De aller fleste samiske husholdene i planområdet var avhengige av sjølaksefisket som en del av årsinntekten. Noen steder er det gode lakseplasser i nærområdet, men de som bodde på Tømmernes hadde ofte lakseplasser på Kjelmøya eller Skogerøya, hvor fangstene var bedre. Mennene dro dit i



begynnelsen av laksesesongen og kom tilbake da det var på tide å begynne med slåtta. I tillegg hadde de lakseplasser nærmere hjemmet hvor de fisket til husbruk. På innsiden av Tømmernes var det ikke gode lakseplasser. Familien Kolpus på Revnes hadde for eksempel sin lakseplass på Skogerøya (Walter Kolpus, intervju).

I Høybukta var sjølaksefisket svært viktig i etterkrigstiden, selv om det ikke er gode lakseplasser i selve bukta:

«Alle som var fastboende her hadde lakseplasser i sjøen, med unntak av en familie. I tillegg fisket de gjerne her på sommeren, etter at laksefisket var slutt ute i havet på Kjelmøya og Grense Jakobselv eller Kobbholmen. Når de kom hjem til slåttetida da fiska de laks inne i fjorden, det var mer til husbruk. Dem lå ute på lakseplassene fra mai, laksefisket startet den gang første mai. De kom inn igjen omkring 7-15 juli. Da begynte slåttearbeidet. Den gang var laksefisket en betydelig del av inntekten» (Mathis Persen, intervju).

Familien Josefsen i Store Gamnesbukta hadde sine lakseplasser på Kjelmøya og Skogerøya, i tillegg til en plass i nærområdet, vest for Store Gamnesbukta (Marie Josefsen, intervju).

På Pulkneset, vest for Lille Gamnesbukta var det en god lakseplass, Ella Mikkelsen fortalte at hennes familie ikke brukte å dra ut til øyene for å fiske laks: «Alle i familien hadde lakseplassene i dette området. Laksefisket var en viktig del av inntekten, det var en god fiskeplass. I de siste årene har det ikke vært laksefiske der. Når jeg ikke søkte om lakseplass der, så er det ingen som bruker det lenger.» (Ella Mikkelsen, intervju).

I Langfjorden har befolkningen på Sandnes og i Sandnesdalen hatt sine lakseplasser, noen av disse plassene er fortsatt i bruk (Kåre Kvammen, intervju).

De innhentede opplysninger om sjølaksefisket i planområdet tyder på at selv om sjølaksefisket har vært en viktig del av livsgrunnlaget for den samiske bosettingen i området, har lakseplassene på Tømmernes, med noen unntak, ikke vært regnet blant de beste. De fleste av familiene i området har hatt sine lakseplasser andre steder. I de områdene hvor kystlinjen blir direkte berørt av utbyggingen på Tømmernes er samtlige lakseplasser gått ut av bruk. Dette bekreftes av en høringsuttalelse fra Sør-Varanger sjølaksefiskerlag av 25. august 2007, til Reguleringsplan for deler av Bøkfjorden og Korsfjorden. Sjølaksefiskerlaget anbefaler der sørsiden av Korsfjorden fra Klubben til Gamnes som et lokaliseringalternativ for en oljeterminal, med den begrunnelse at det ikke er fiskefelt eller fritidsboliger i området.

Ut i fra dette vurderes det slik at utbygging og drift i henhold til foreliggende planer vil ha liten direkte innvirkning på sjølaksefisket. Oljeutslipp som følge av uhell vil derimot kunne forårsake alvorlig skade for sjølaksefisket i nærliggende områder.

### 5.2.2 Annet fiske i sjøen

Vinterfiske etter torsk, som i mange andre sjøsamiske områder har utgjort den største inntektskilden, var mindre aktuelt i fjordbygdene i og rundt planområdet på Tømmernes, på grunn av lang avstand til fiskefeltene og is på fjordene om vinteren. I pomorhandelens tid var seifiske en inntektskilde på forsommeren. Pomorene, de russiske oppkjøperne, tok seien i bytte mot mel og andre varer. Denne handelen opphørte rundt 1920, etter stengingen av grensen mot Russland.

Mellomkrigstida var generelt en økonomisk vanskelig periode for sjøsamene i Finnmark. Den nordlige delen av de samiske områdene ble ekstra hardt rammet i det pomorhandelen tok slutt rundt første verdenskrig. Einar Niemi (1992:19) antar at konsekvensene av pomorhandelens opphør trolig var størst for de sjøsamiske bygdesamfunnene, som fortsatt baserte seg på en husholdsøkonomi hvor varebytte var en av bærebjelkene. Pomorhandelen hadde konserverv denne økonomien og den fleksibilitet som husholdsøkonomien representerte. For de samiske fjordbygdene i Sør-Varanger er det rimelig å anta at sjølaksefisket langt på vei overtok den økonomiske rollen som seifisket hadde i Pomorhandelens tid, slik at bortfallet av den ikke nødvendigvis førte til noen større endring i husholdsøkonomi og næringsmønster.

Fiske for eget bruk var også en viktig del av husholdsøkonomien i fjordene i planområdet i Sør-Varanger. I Langfjorden var det rike fiskeforekomster i mellomkrigstiden, men senere har ressursene gått tilbake:

«På 1930-tallet var det rike ressurser i Langfjorden en produktiv fjord, i tillegg til laks hentet folk all fisk de trengte i fjorden, torsk, hyse, sei, sjøblink, uer og flyndre. Da jeg kom tilbake til Langfjorden i 1977 var det skjedd en forandring, fisken var ikke spisende lenger på grunn av forurensing, det lukta av torsken og det var ikke mer sei» (Kåre Kvammen, intervju).

I Høybukta er det ingen naturlig havn, men folk fisket til eget bruk. Det gjaldt også kvinner og barn i den tiden mennene var borte fra hjemmet på laksefiske eller sesongarbeid. På 1950-tallet fisket man fortsatt til vinterforråd på høsten:

«Det var torsk, hyse og sei, det var helt vanlig det. Man høstet av det naturen ga. Det var gjerne på høsten. Det var ikke elektrisitet her, så det meste ble salta» (Mathis Persen, intervju).

Fisket i Lille Gammesbukta og Store Gammesbukta på 1940-tallet beskrives på lignende måte, som hjemmefiske til eget bruk:

«Det var godt fiske i sjøen, seien brukte å komme inn. Det var mest til eget bruk, men de brukte også å selge hvis det var mye fisk. De tok den til Kirkenes. Jeg husker ikke at de sperra fisk. De saltet til eget bruk». (Ella Mikkelsen, intervju).

«Det var fiske til eget bruk i sjøen, dorging etter sei om sommeren, de satte line om høsten, da fisket de også kveite og flyndre. Det var vanlig å salte fisk til vinterforråd; laks, spekesild og anna fisk» (Marie Josefsen, intervju).

På Revnes, på innsiden av Tømmernes var det vanlig å fiske kokfisk på isen når fjorden frøs til om vinteren. Walter Kolpus fortalte også at på 1960-tallet dro ungdommer fra Revnes til Strømmen for å fiske sild på isen, og solgte fangsten i Kirkenes. (Walter Kolpus, intervju).

Ut i fra de innhentede opplysninger avtegnes et bilde av sjøfisket i planområdet som hovedsakelig hjemmefiske for eget bruk (med unntak av det kommersielle sjølaksefisket). Det gjelder bygdene på begge sider av Tømmernes, så vel som i Langfjorden. Etter avviklingen av helårsbosettingene, både på Tømmernes og på Skogerøysiden av Korsfjorden foregår det ikke sjøsamisk fiske av betydning i de fjordområdene som berøres direkte av den planlagte utbyggingen på Tømmernes.

## 6 Samisk utmarksbruk

### 6.1 Samisk utmarksbruk i Varanger - historikk

Som ellers på Finnmarkskysten har det tidligere husdyrholdet i Varanger i stor grad vært basert på høsting av utmarksslåtter og sanking av tilleggsskor fra sjøen (fiskeslo, sild, rognkjeks) fjæra (tang og tare) og utmark (løv, ris, reinmose og røtter). Både forsanking og beite kunne foregå spredt over et stort område. Sesongflytting med husdyr mellom sommer- og vinterboplass var vanlig. Sesongflyttingene i indre Varanger (Unjárga/Nesseby) er godt dokumenterte, der fortsatte noen sjøsamefamilier med sesongflytting fram til 1930-tallet (Nilsen 1990). Det finnes ikke tilsvarende dokumentasjon for Sør-Varanger, men det er rimelig å anta at sesongflyttinger og flytting fra en boplass til en annen i takt med endringer i ressurstilgangen også var et vanlig mønster i Sør-Varanger (se også kap. 5.1).

En 1700-tallskilde som viser til hvordan den samiske befolkningen i Varanger flyttet for å kunne høste ulike typer ressurser i løpet av året er Schnitlers grenseeksaminasjonsprotokoller fra 1742-1745 (1. bd 1962:352). Der beskrives samenes sesongflyttinger i Varanger slik:

”Normænd fløtte ikke. Men Søefinnerne have gemeenlig 2 á 3 Byer eller Gammer, som de i et Aar omskifte, nemlig Sommer- og Vinterbye, Deel have og Høst-Bye; Sommer-Bye have de ude i Fjorden for Fiskeriets skyld; Vinter-Bye for Brændved og Moese-Skyld for deres Creaturer til Fieldz; Høstbye have i Fjord-Bottene, for Græssets Skyld. Field-Finnerne fløtte deres Byer, eller Tielder hver 2. eller 3die Uge, naar Reenen har opedet et Sted, fare de andenstedz hen med Reenen.”

Rikelig tilgang på reinlav, og rike skog-, fiske- og viltressurser var viktige grunner til at nordsamene tok i bruk områdene på sørsiden av Varangerfjorden og begynte å bosette seg i Sør-Varanger fra 1700-tallet og utover 1800-tallet. Schnitler (1962) nevner at Varangersamene drev fiske, kobbe-, oter- og revejakt på begge sider av fjorden. Wessel (1938:17) har i sine «Optegnelser fra Sør-Varanger» en kort fortelling om den første nordsamiske bosetning i Jarfjord som viser til hvilke ressurser som gjorde området attraktivt for bosetting. Wessel skriver om brødrene Hans og Josef Hansen Madvig, som kom med sine familier fra Båtsfjord i 1818:

«De hadde hørt at det i Sør-Varanger var lett for brensel og meget mose så det var godt å leve. De fant også fjellsidene inntil sjøen dekket med bjerkeskog og alle berg hvite av mose. De kom seilende i en båt med alt sitt, deriblandt også en ko og noen sauer. I Valen (Lanabukt) hvor de steg i land, traff de noen skoltelapper, de eneste beboere av Sør-Varanger den gang, og de begynte å prate med dem. – Lappene levet den gang for en vesentlig del av rypekjøtt (de fanget meget rype i snare) og av kobbekjøtt, ti av kobbe var det meget både i Jarfjord og på Murmankysten».

Wessel (1938:14) har også en kort fortelling om bosettingen i Høybukt, som også er inne på hvilke ressurser i utmarka var viktige for bosettingen:

«Den første beboer i Høybukt var Nils Olsen Smuk, Pauls bestefar, som døde 80 år gammel i 1870-årene. Han hadde vært fjellsame og ble gift i Tusanvik, hvor det den gang bodde mange samer. Disse stod seg godt, hadde 6-7 kuer, hadde store fjøs fulle av kreaturer som de

utelukkende fødde med mose. Senere flyttet Skole-Pål til Høybukt, så det ble 2 bosittende familier. Endelig i 60- og 70-årene var der 6-7 bumenn, alle samer. De fastboende samer holdt ikke ren den gang, det var først i 1870-årene de begynte dermed da det blev lang vei til bjerkeskogen og mosemarken. Før den tid hjalp man sig med å trekke hjem disse fornødensartikler ved egne krefter eller med okse, som enkelte holdt. Folk stod sig godt, det var fisk nok i marken. Litt gress blev dyrket omkring husene, men det hovedsakelige kvegfor var mose som koktes sammen med fiskehoder og avfall».

Her nevnes både reindrift og annet husdyrhold, og hvordan dyrene ble foret med produkter fra utmarka og fra sjøen og fjæra. Disse temaer blir nærmere beskrevet i de følgende avsnitt.

## 6.2 Gårdsreindriften

Utviklingen av reindrift og beiteområder, og konsekvenser av den planlagte utbyggingen på Tømmernes for dagens reindrift er blir gjort rede for i delutredning om reindrift. Gårdsreindriften tas likevel med som tema her, siden den representerte et særtrekk ved utmarksbruken blant de fastboende samer i planområdet, og inngikk i kombinasjonsdrift sammen med fiske og annet husdyrhold. Det er derfor relevant å vise omfanget og utbredelsen av gårdsreindriften og den viktige rollen den har spilt for bosettingen og bruken av utmark i for den samiske befolkningen i planområdet.

I følge Wessel oppstår den såkalte gårdsreindriften i dette område på 1870-tallet, som en løsning på økt transportbehov. Wikan (2011) refererer til Wessel (1938) som skriver at det var «kvenene som bragte med sig fra sitt hjemland denne bruksmetode, å praktisere reindrift i forbindelse med gårdsdrift». Samer, kvener og nordmenn begynte å holde rein, «både for sitt gårdsbruk og til person og varebefordringen». De fastboendes reindrift økte raskt i omfang, i følge Vorren (1979) økte sjøsamenes reintall i Sør-Varanger med 200 dyr i årene fra 1865 til 1875. I Korsfjord var det i 1865 26 hushold som hadde til sammen 105 storfe, 312 sauer og 7 rein, men ti år senere var antall hushold gått ned til 17, med til sammen 65 storfe, 156 sauer og 21 rein. En fortegnelse over fastboende reieiere i Sør-Varanger i 1909 inneholder navn på 198 reieiere med til sammen 2.588 rein (Wikan 2011). Fra 1910 og utover ble det dannet reindrifslag for de ulike distriktene i Sør-Varanger. Vetsjer reindrifslag som dekket bosettingen på Tømmernes (Vetsjerneset), ble dannet i 1922 av reieiere fra Sandnes, Høybukt, Lonkuselv og Stonga. Sommerbeitet for Vetsjerflokken var til dels på Tømmernes mens vinterbeitet var mot riksgrensen i sørvest og i Pasvik. Flokken var på ca 1000 dyr i 1928, men i 1939 var den redusert til 800. Vetsjer reindrifslag gikk i oppløsning etter 1936, mens de tre andre reindrifslag fortsatte til 1978 (Wikan 2003). Flere familier i planområdet; i Stonga, Høybukt og Gammesbuktene, hadde rein i tiden før krigen, og noen av dem fortsatte med rein fram til 1970-tallet. Mathis Persen (intervju) forklarte at på 1950-tallet var det flere familier i Høybukt som hadde rein «til husbruk», mens en familie dreiv noe større med rein, kombinert med sjølaksefiske.

Kåre Kvammen fortalte i et intervju at på Sandnes i hans oppvekst på 1930-tallet hadde de fleste husholdene noen rein og at det var viktig å ha kjørerein til transport, blant annet til kjøring av tømmer fra Pasvik. Det var to familier på Sandnes som drev med rein i større skala, Mathis Noste og Ole Noste. Gårdsreindriften ble avskaffet ved lov i 1978, og reinmerkene ble strøket.

### 6.3 Annet husdyrhold, beiteområder og forsanking

Som tallene fra 1865 og 1875 i avsnittet over viser, hadde hvert hushold i Korsfjorden gjennomsnittlig 3-4 storfe og 10-15 sauer. Alle hushold hadde noen dyr. De intervjuede som forteller om småbrukene i området på 1930- 1960, oppgir et lignende antall kyr og sauer på småbrukene i området. Marie Josefsen (fra Store Gamnesbukt) fortalte at familien hadde 2-3 kyr, en okse og noen sauer på 1940-tallet. Hun fortalte også om beiteområder og forsanking til dyrene:

«Sauene beitet fritt, kyrne gikk i skogen i nærområdet. Alle familiene i Store Gamnesbukt hadde minst en ku og noen sauer. Melk ble solgt privat, de rodde med den inn til Kirkenes, eller kjørte den på kjelke med hest over fjellet til Revnes, etter at mine foreldre fikk hest i 1950. Fra 1965 til 1984 anløp lokalbåten Store Gamnesbukt, da ble det enklere å levere melk. Etter at de fikk separator solgte de smør.

Det var utmarksslåtter på myrene på Tømmernes, høyet ble hentet på kjelke når snøen kom om høsten. Etter at Kristinebukt ble fraflytta ble jordene slått av familien i Lille Gamnesbukt. Folk hadde også slåtter på Skogerøya og fraktet høyet over med båt. Om sommeren kom det gjerne arbeidsledig ungdom for å hjelpe til med slåtta. På midten av 50-tallet fikk de tohjulstraktor. Ellers var den vanlig å samle bjørkeris til sauene. Om vinteren spadde de opp lyng, det ble kokt sammen med fiskeavfall, hoder og rognkjeks, tang og tare som for til dyra» (Marie Josefsen, intervju).

Husdyrholdet og forsankinga i Lille Gamnesbukt beskrives på lignende måte:

«Vi hadde kyr, bestemor hadde flere, tre kviger og sauer. Vi hadde to. Dyra beita oppfor der, men de kunne gå helt til Fløttenbukta (Strømsbukta). Utmarksslåttene var omkring der, vi hadde jord selv, og så var det slåtter opp i fra de små vannene, nå har forsvaret tatt det området. I Kristinebukta har det også bodd folk, der brukte vi å slå høy. De førte høyet med båt til Gamnesbukt» (Ella Mikkelsen, intervju).

Mathis Persen (Høybukta) forklarte at husdyrholdet på 1950-tallet var ikke bare til eget bruk, det var også salg av kjøtt og melk.

«To av gårdene hadde ganske mange sauer, og en del storfe. Så noe kjøtt ble solgt, og det ble solgt melk. Melk ble solgt fra samtlige gårder her. Etter 1957, da veien kom, da var det en melkebil som hentet. Tidligere måtte det transporteres på andre måter.

Forsvaret, Vestleiren her, var en betydelig avtaker av det som bygda kunne gi. Internatet i Ropelv var også en økonomisk faktor i bygda. Eliseusen dyrket poteter, gulrøtter, grønnsaker og kål, til skolen. Familien Stærk hugde bjørk til brensel, og Gade og Basma, det var post, og det var fisk, også transport av kull, koks og brensel. Ut i Reinøysund var det Eliseussen der og, leverte egg. Anders og Hans Smuk, som bodde der ute, de hadde transporten av post og matvarer vinterstid fra Jakobsnes til Ropelv. Hans hadde hest, Anders hadde rein» (Mathis Persen, intervju).

Persen nevner også beiteområder og slåttemarker i Høybukta, og koking av lauping til dyrene, som fortsatt var vanlig i området på 1950-tallet:

«Beite for sau og kyr, det var i området her, og så på andre siden av flyplassen ned mot Strømsbukt, det vi kaller for Fløttenbukta. Kyrne gikk dit for å beite om morgenen, det var oppgave for oss unger å gå over til Fløttenbukta og hente kyrne om ettermiddagen. Sauene beitet rundt i området over alt her. Slåttemarkene var for det første her på jordene, og i tillegg så var det utmarksslåtter opp i gjennom elvedalen her, vi hadde to utmarksslåtter lenger oppe i dalen. Wilhelmsen familien hadde også utmarksslåtter lenger oppe i dalen. Det var helt alminnelig. Bygda her var veldig isolert, men i slåttetida kom det gjerne folk i fra Kirkenes og deltok i slåttarbeidet på gårdene, mot at dem hadde husrom og mat, og i tillegg fikk dem høste av det naturen ga, av både multer og tyttebær. De kunne også få betaling i form av fisk og laks. Jeg husker damene, mødrene våre, det var de som hadde gårdsarbeidet og ungan, mannfolka var jo mye borte.

Kvinnene fikk hjulene til å gå rundt med mat og klær. De brukte å samle seg inne i fjøsen, hadde stor bryggepanne, for de kokte jo gammelt gress som ikke kyrne ville spise, det ble kokt opp sammen med fiskeavfall, og sånne ting som var tørka, rognkjeks og sånne ting. De kokte det som kraftfôr til dyrene. Da husker jeg, det var litt spesielt – da satt de mødrene rundt bryggepanna og kokte på dette, det var liksom dagens treffpunkt, det sosiale møtested. Det gikk på rundgang mellom de ulike fjøsene. De satt der og diskuterte dagens trivielle og mindre trivielle ting. Det husker jeg godt» (Mathis Persen, intervju).

Før krigen var det mer vanlig å føre dyrene på sommerbeite borte fra gården, som Kåre Kvammen her forteller om husdyrholdet på Sandnes i mellomkrigstiden:

«Innmarka var ikke inngjerdet, men det var om å gjøre å berge høyet så de fikk seg sommersteder på den andre siden av fjorden, mot Høybukta og i Sandnesdalen. I Sandnesdalen var det en hel del boplasser. Der var det sommerfjøs og kyrne gikk der og beitet om sommeren. Senere, etter at man begynte å gjerde inn innmarka, sluttet man å føre kyrne over, da gikk de i Gresselvdalen. Sauene ble fraktet lenger bort på sommerbeite, til Kjelmøya og Skogerøya» (Kåre Kvammen, intervju).

I dag er det ingen gårdsbruk med husdyrhold i drift i planområdet, husdyrholdet ble avviklet i tiden fra 1960 til 1990. Beiteområdene brukes i dag kun til reinbeite. Tidligere beitemarker og utmarksslåtter er i dag delvis gjengrodd, men landskapet bærer fortsatt preg av den historiske bruken.

## 6.4 Annen utmarksbruk

Annen utmarksbruk i planområdet har som ellers i sjøsamiske bygder på Finnmarkskysten bestått av jakt og fangst, innlandsfiske, torvstikking og vedhogst til brensel, rekvedsanking, bærplukking, eggssanking og annen sanking, f. eks av sennagress til skotøy. Bærplukking, sanking av rekved, rypejakt, vedhogst og eggssanking drives fortsatt i tilknytning til fritidsboliger, hovedsakelig av familier som har tilhørighet i området gjennom tidligere bosetting. Utmarka på Tømmernes brukes relativt lite til fritid og rekreasjon av befolkningen i Kirkenes, til tross for nærhet til byen. Forsvarets aktiviteter i området og mangel på vei kan forklare hvorfor Tømmernes ikke har vært betraktet som et aktuelt tur- og rekreasjonsområde for folk i Kirkenes. Her følger korte beskrivelser fra intervjuer av annen utmarksbruk, i tidligere tider og i dag, i Store og Lille Gammesbukta, på Revnes, i Høybukta og på Sandnes.

## Store Gamnesbukt

«Det var torvtaking på myrene i dalen, det fortsatte de med en stund etter krigen. Ellers hentet man ved til brensel i skogen. Torv og ved ble dratt ned på kjelke da snøen kom, først med okse og senere med hest. I skogen hentet man også bark fra selje, som ble brukt for farging (barking) av fiskeredskapene. I tillegg var det vanlig å samle rekved til brensel, på Kvalodden (Geresvålla) nord for Store Gamnesbukt.

Det var noen som satte rypesnarer oppe i skogen, men det var lite i forhold til mange andre steder, ungdommene dro også på jakt etter rype og rev. Jeg husker fire personer som jaktet på Tømmernes som en del av næring, rypene ble solgt, mens det var skuddpremie på rev. Ellers ble det jaktet på kobbe, det var vanlig å dra til Sølfarstrømmen på Skogerøya for kobbefangst.

Bærplukkinga var viktig, det ble plukket for salg, både multer, tyttebær og blåbær. Ungene plukket for salg om høsten, pengene gikk til å kjøpe skoleklær. Om våren brukte man å sanke måsegg og ærfuglegg på Kjelsmåya. Sennagress ble også samlet for å ha i Skaller og komager, det var i området ved Kvalelva» (Marie Josefsen, intervju).

## Lille Gamnesbukt

«Vi fisket også i elva, som går opp fra Kvalbukta. De sa det var sånn moldfisk, svartfisk i vannene. Men det var fin fisk vi fikk i elva og det vannet lenger opp. Der fisket vi da vi var unger, vi hadde tråd og agn. Om våren kan elva være stor, da må man langt opp til vidda for å komme seg over.

I dag bruker vi området mest til bærplukking, barnebarna vet hvor jeg gikk og plukket, de kjenner plassene. Men forsvaret er i området og det ligger røde fispatroner der. Tyttebær er det mye av, men noen vil ikke gå så langt. Det er bærplasser, folk går der også, jeg har truffet mange fremmede folk der. Gutta i forsvaret har mange ganger vært på bærtur, tulla seg bort og kommet seg helt ned til bukta og spurt hvor de er. Der har det vært bjørn, det hadde de gamle opplevd, i Store Gamnesbukta» (Ella Mikkelsen, intervju).

## Revnes

«Det er ikke fisk i vannene på Tømmernes, men i min oppvekst etter krigen det var en del annen utmarksbruk, rekved ble samlet, man plukket måsegg på Kjelsmåya, det gjøres fortsatt, det er en del av kulturen. Jakt og fangst var det lite av, men noen i familien var ivrigere. Det var vanlig å skyte alker om våren, og kobbe ble skutt på isen om vinteren. Begge deler var en del av kostholdet.

De som bruker området i dag er i hovedsak familier som har fritidsboliger i området, Tømmernes brukes lite som rekreasjonsområde av Kirkenesfolk. En reiselivsbedrift organiserer kongekrabbesafari med utgangspunkt i Revnes. Den viktigste utmarksbruken i dag er bærplukking. Grunnen til at området er lite i bruk til rekreasjon er at det ikke er bilvei dit og at militæret har et øvings- og skytefelt på Tømmernes. Hytteeiere i området ønsker ikke vei, siden det vil føre til økt trafikk, som vil forringe området. En vei på innsiden av Tømmernes vil berøre alle som har fritidsboliger i området» (Walter Kolpus, intervju).

## Høybukt

«Den jakta som ble drevet var hovedsakelig på rev og ryper. Jeg brukte å ha rypesnarer oppe i dalen her borte, pappa brukte å ordne til meg. De rypene jeg fikk i snarene solgte jeg til han Hatle i Kirkenes. Det var godt betalt. Reven var det skuddpremie på, og så var det skinnen. Men det var ikke så mye jakt. Det var ungdommene som holdt på med det.

Men bær var en inntektskilde, multebær og tyttebær. Tyttebær på høsten, det var spesielt jentungene og mødrene som plukket, og solgte. Det var det samme med multebæra. De plukket bær her og ut over Tømmernesset. I dag ser du ikke et menneske på myrene» (Mathis Persen, intervju).

## Sandnesdalen

«Det var mye bærplukking i dette området, multebær, tyttebær og blåbær, det er mye blåbær i Sandnesdalen. Det var også mange som plukket bær for salg. Sundelin, som var handelsmann på Sandnes, kjøpte multer, de ble frakta ut i tonnevis. Det var bærplukking over alt. Der er flere sorter multer, det er forskjell fra Pasvik og til kysten. Noen år er det enormt med bær. Bæra har fortsatt stor betydning for folk i Sør-Varanger. I de senere år er kvaliteten på bæra forringet, det er mye støvforurensing fra steinknuseriet i Sandnesdalen.

I dag er ikke jakt og fangst en næring, den siste som levde av fangst og fiske var Ole Halonen i Sandnesdalen. Ole kunne ikke leve som gruvearbeider, han dro tilbake til hjemplassen og levde som fangstmann og reingjeter for de fastboende, de hadde kjørrerein og nisterein. Han levde av det som naturen ga. Det er noen som enda bruker naturen, men det er på hobbybasis, det er mange i Sør-Varanger som setter pris på naturen, fiske, fangst og bærplukking. Sandnesdalen er et populært fritidsområde både sommer og vinter, for befolkningen i Kirkenes, Sandnes og Bjørnevatn. Man ser i dag med stor bekymring på den store belastningen tungtrafikken og uttaket av sand og stein gjør på naturen i dalen.

Det var torvmyrer i Sandnesdalen, men torva var ikke av god kvalitet, i Pasvik var det bedre torv. Folk på Sandnes har fortsatt vedteiger i Sandnesdalen, det er fin skog mange steder» (Kåre Kvammen, intervju).

Oppsummert har det vært et allsidig utmarksbruk knyttet til den tidligere samiske helårsbosettingen i planområdet, og noen typer utmarksbruk, som bærsanking, fiske, hogst til brensel, jakt og eggssanking er videreført som rekreasjonsbruk knyttet til fritidseiendommer i området. Nye typer utmarksbruk i reiselivssammenheng, i form av salg av opplevelser som for eksempel hundekjøring, samt turistfiske og kongekrabbesafari, behandles i andre delutredninger og blir ikke berørt her.



## 7 Verdivurdering

Basert på de foregående kapitlene vurderes her verdien av områdene som berøres av tiltaket. Verdien av landarealene vurderes på en skala fra liten til stor, både ut i fra den konkrete økonomiske verdien arealene har i forhold til dagens sjøsamiske bruk og i forhold til en ikke-prissatt verdi i forhold til bevaring av samisk kulturarv og som en del av naturgrunnlaget for sjøsamisk kultur og næring, i dag og tilbake i tid (se kriterier for verdisetting). For mer spesifikk vurdering av naturverdier, fiske, reindrifts arealbruk, nærmiljø, friluftsliv og rekreasjon, samt kulturminneverdier, vises det til separate delutredninger.

### 7.1 Arealer og ressurser for samisk bosetting, utmarksbruk og sjølaksefiske på Tømmernes og det øvrige planområdet

Området som blir direkte og indirekte berørt av planlagt industriutbygging og driftsmessige endringer innenfor flytting av skyte- og øvingsfeltet utgjorde fram til 1960-tallet en del av ressursgrunnlaget for en samisk bosetting i Korsfjorden og Langfjorden. Etter avviklingen av bosettingen på Tømmernes er ressursføringen i området (både på land og i sjøen) redusert, og består i dag av fritidsbruk. I område 1, Tømmernes har fritidsbruken i dag relativt lite omfang. Omfanget av fritidsbruken er større i område 2, og økte begrensninger i muligheter til fri ferdsel i området, som følge av eventuell relokalisering av baner i Forsvarets øvingsområde, kan derfor få større konsekvenser for dagens bruk, sammenlignet med område 1.

Det er gjort store inngrep i område 1 i etterkrigstiden. De viktigste er knyttet til utbygging av flyplassen og Garnisonen i Sør-Varanger, og i noen grad også Forsvarets skyte- og øvingsfelt - som i sum omfatter store deler av Tømmernes. I Sandnesdalen, som også har vært et viktig samisk ressursområde, er det også foretatt omfattende inngrep i form av masseuttak. Verdien av arealene i forhold til tradisjonell samisk høsting av utmark er dermed allerede redusert. Verdivurderingen gjøres for disse områdene: 1) Områder for samisk utmarksbruk på Tømmernes (område 1) og 2) Området sør for europaveien (område 2). Verdivurderingen omfatter ikke områdets verdi som reinbeite. Kriteriene for vurdering av den ikke prissatte verdien av arealene for den samiske utmarksbruken er utviklet med grunnlag i Statens vegvesens håndbok 140 og Sametingets planveileder.

#### 7.1.1 Arealer og ressurser for samisk utmarksbruk på Tømmernes (område 1)

I dette kapitlet vurderes bevaringsverdien i forhold til folkerettslige forpliktelser til å ivareta naturgrunnlaget for samisk kultur og næring og formuleringen i Sametingets planveileder: *“Kommuneplanens arealdel og reguleringsplaner skal i nødvendig utstrekning sikre viktige arealer for tradisjonell utmarksbruk.”* Siden den samiske reindriften ikke inngår i denne delutredning, er områdets verdi for reindriften ikke tatt med i den samlede vurderinga av den samiske utmarksbruken på Tømmernes.

Verdien av arealene på Tømmernes er satt som liten for nåtidig samisk bruk, begrunnet i at området har liten produksjon av jaktbart vilt, innlandsfisk, egg og dun, og middels produksjon av bær. Verdien av utmarksressursene som grunnlag for nye typer utmarksbasert næring, som salg av opplevelser vurderes som liten, ikke minst siden arealene allerede er forringet på grunn av flyplassutbygging og Forsvarets virksomhet i området. Arealene har liten verdi til forproduksjon og beitebruk for husdyr som sau, geit, og kyr innenfor moderne jordbruksmønster, og har ikke vært brukt til beite, bortsett fra reinbeite, siden helårsbosettingen ble avviklet. Det har vært få gode lakseplasser i området, og

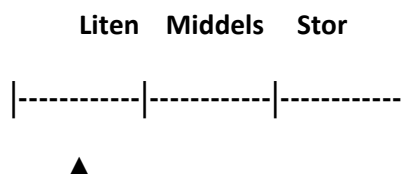
samtlig er gått ut av bruk eller inndratt. Dagens bruk er stort sett til rekreasjonsformål og matauk for eiere av fritidseiendommer. Det er ikke grunnlag for å hevde at Tømmernes er et viktig areal for bevaring av naturgrunnet for samisk utmarksbruk, eller at arealene har stor betydning for bærekraften til tradisjonelle næringer, *med unntak av reindrifta*.

Verdien av utmarksarealene på Tømmernes for bevaring av samisk kulturarv knyttet til utmarksbruk og for samisk kultur i området vurderes å være av liten/middels betydning. Sammenlignet med andre områder forteller historiske og muntlige kilder ikke om at området har hatt eller har spesiell betydning for tradisjonell samisk bruk. Tømmernes er imidlertid et område med spor etter den samiske bosetningshistorien i Sør-Varanger. For samisk kultur i distriktet og for familier som har tilknytning til de samiske bosetningene vil dette området være viktig. Se for øvrig egen delrapport om kulturminner og kulturmiljø, og om rekreasjon og friluftsliv for vurdering av andre typer bruk.

	Verdisetting
<b>For nåværende samisk bruk (utenom reindrift)</b>	Liten
<b>For bevaring av naturgrunnet for samisk kultur og næring (utenom reindrift)</b>	Liten
<b>For bevaring av samisk kulturarv</b>	Liten/middels
<b>Samlet ikke-prissatt verdi</b>	Liten

Figur 20 Verdisetting av område 1, Tømmernes for samisk utmarksbruk (ikke-prissatte verdier)

Samlet sett vurderes verdien av den samiske utmarksbruken (utenom reindriftens bruk) på Tømmernes som liten.



Figur 21 Verdivurdering område 1 (jfr. Fig 6)

### 7.1.2 Arealer og ressurser for samisk utmarksbruk i området sør for europaveien (område 2)

Forsvarets skyte- og øvingfelt omfatter store deler av området sør for europaveien, men planlagt flytting av bl.a. skytebane fra Tømmernes vil medføre utvidelse av sikringssoner mot sør. Det berørte området grenser mot Langfjorden og Sandnesdalen. Det har ikke vært samisk helårsbosetting i dette området, og det er heller ikke fritidseiendommer i området som blir direkte berørt av skytefeltet, sikringssoner medregnet. Både nåværende og tidligere utmarksbruk i området dreier seg hovedsakelig om reinbeite, jakt, fiske og bærplukking. I tillegg brukes området i dag til utmarksbasert turisme, som hundekjøring. Områdets verdi i forhold til reindrift, turisme og rekreasjonsbruk blir vurdert i andre delutredninger.

Tidligere bruk av området, knyttet til den samiske bosettingen på Sandnes og i Sandnesdalen omfatter sauebeite, reinbeite for gårdsreindrift, bærplukking, jakt og fiske. Bærplukking og jakt var tidligere en del av kombinasjonsnæring for samiske familier på Sandnes og omegn, men omfanget av dagens bruk er lite og utelukkende til rekreasjonsformål og matauk.

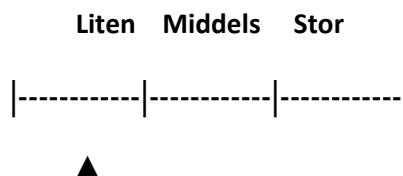
Når reindriftens bruk holdes utenom, er det ikke grunnlag for å hevde at området som berøres av flytting av skytefeltet og utvidelse av sikringssoner er et viktig areal for bevaring av naturgrunnlaget for samisk utmarksbruk, jfr Sametinget planveileder: *“Kommuneplanens arealdel og reguleringsplaner skal i nødvendig utstrekning sikre viktige arealer for tradisjonell utmarksbruk.”* Verdien på dette punktet vurderes ut i fra dette som liten.

Verdien av utmarksarealene i området for bevaring av samisk kulturarv knyttet til utmarksbruk og for samisk kultur i området vurderes også å være av liten/middels betydning. Kulturlandskapet på begge sider av Korsfjorden har mange spor etter den samiske bosettingshistorien i Sør-Varanger og en samisk næringsform som nå er borte. Området anses derfor å ha betydning for bevaring av samisk kulturarv i kommunen, spesielt for familier med tilknytning til området. Sammenlignet med andre områder, er det likevel ikke grunnlag for å hevde, ut i fra skriftlige og muntlige kilder, at området som berøres direkte av utbyggingsplanen har hatt eller har spesiell betydning for tradisjonell samisk bruk.

	Verdisetting
<b>For nåværende samisk bruk (utenom reindrift)</b>	Liten
<b>For bevaring av naturgrunnlaget for samisk kultur og næring (utenom reindrift)</b>	Liten
<b>For bevaring av samisk kulturarv</b>	Liten/middels
<b>Samlet ikke-prissatt verdi</b>	Liten

Figur 22 Verdisetting av område 2, utmarksarealene sør for Kirkenes lufthavn for samisk utmarksbruk (ikke-prissatte verdier).

Den samlede vurderingen av ikke prissatt verdi for områdene sør for europaveien for samisk utmarksbruk vurderes til liten.



Figur 23 Verdivurdering område 2 (jfr. Fig. 6)

## 8 Vurdering av omfang og konsekvens

For område 1 vurderes tre alternativer; alternativ 0, uten utbygging og alternativ 1 og 2, med utbygging. I forhold til de samlede konsekvensene for samisk bosetting, utmarksbruk og sjølaksefiske i område 1, er det svært liten forskjell på utbyggingsalternativ 1 og 2. De to alternativene vurderes derfor samlet.

For område 2 (sør for europaveien) vurderes også tre alternativer. I tillegg til 0-alternativet, uten utbygging, vurderes de to utbyggingsalternativene (kap. 3.5.1) hver for seg

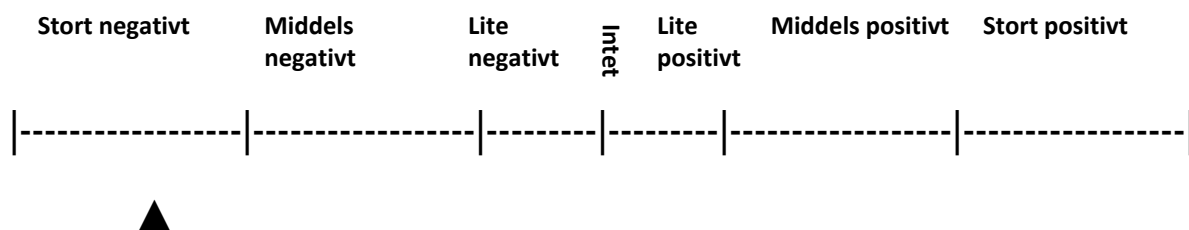
### 8.1 Konsekvenser for samisk bosetting, utmarksbruk og sjølaksefiske i område 1

Når det gjelder mulige virkninger for samisk bosetting m.v. knyttet til område 1, vurderes alternativ 1 og 2 som like. For 0-alternativet, uten utbygging, vil omfanget være intet, og konsekvensene ubetydelige (0).

#### 8.1.1 Omfang

Som det går fram av tiltaksbeskrivelsen (kap. 3) er det samlede omfanget av de planlagte inngrep i område 1, Tømmernes, infrastruktur og trafikkøkning inkludert, stort. For en hypotetisk gjenopptaking av samisk bosetting, tradisjonell samisk utmarksbruk og sjølaksefiske i området ville effekten vært stor negativ. Her må det imidlertid tas hensyn til at mulighetene for tradisjonell samisk utmarksbruk allerede er redusert som følge av ferdselsmessige begrensninger på grunn av Forsvarets virksomhet i området og utbyggingen av Kirkenes lufthavn.

Det samlede omfanget av inngrep i område 1 (Tømmernes) vurderes som stort negativt.



Figur 24 Samlet omfangsvurdering av planlagte inngrep i område 1, Tømmernes (jfr. Fig. 6)

### 8.1.2 Konsekvens

Verdien av området for samisk bosetting, utmarksbruk og sjølaksefiske er vurdert som liten. Med henvisning til konsekvensviften (fig. 6) er da konsekvensen av de planlagte inngrep liten negativ.

Tema	Verdi	Omfang	Konsekvens
Samisk utmarksbruk på Tømmernes (område 1)	Liten	Tiltaket vil i stor grad redusere ressursgrunnlagets omfang og kvalitet, bærekraftighet og/eller betydning for bevaring av samisk kultur. <u>Stort negativt</u>	Liten negativ (-)

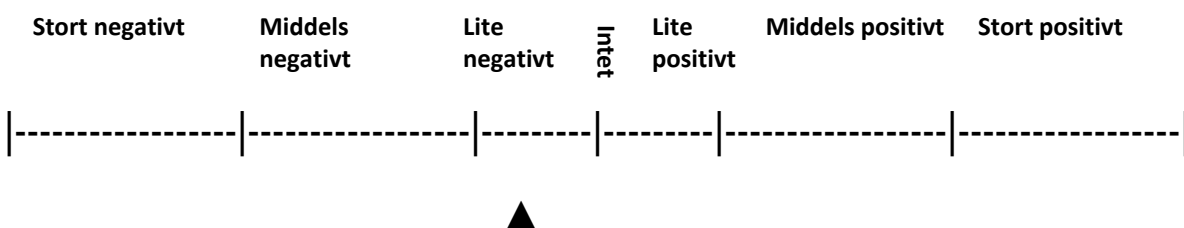
Figur 25 Konsekvens for samisk bosetting, utmarksbruk og sjølaksefiske i område 1.

## 8.2 Konsekvenser for samisk bosetting, utmarksbruk og sjølaksefiske i område 2

### 8.2.1 Omfang

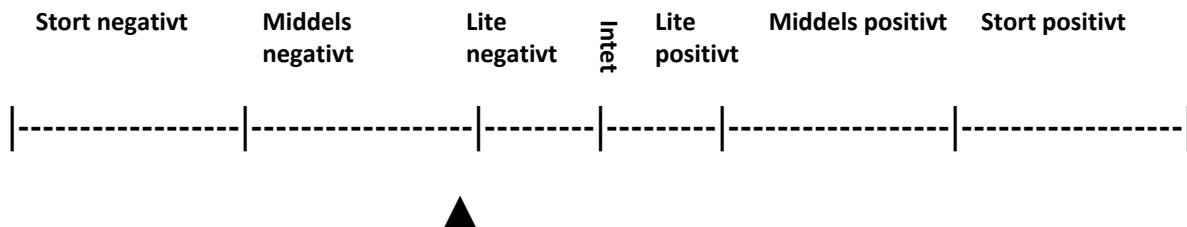
Arealmessig vil flytting av skytefelt, med utvidelse av sikkerhetssoner være et betydelig inngrep som vil påvirke ferdsel i området, inkludert jakt, fiske og bærplukking, som til dels kan være en videreføring av tradisjonell samisk bruk. Inngrepet vil trolig også få konsekvenser for drikkevannskilden for Høybuktknoen, og innskrenke mulighetene for opplevelsesturisme (hundekjøring) i området. Disse konsekvensene blir vurdert i andre delutredninger. Til tross for at omfanget av inngrepet i henhold til alternativ 2 er stort arealmessig, vurderes konsekvensen for dagens samiske utmarksbruk i området som liten. Utvidelse av sikringssoner medfører ikke nye fysiske inngrep i terrenget, men vil innebære (tidvise) restriksjoner for ferdsel i området. For alternativ 1 vurderes konsekvensen som ubetydelig.

*Alternativ 1:* Sprengingsfeltet flyttes fra Tømmernes til vestfeltet. Dette alternativet krever langt mindre areal til sikringssoner enn alternativ 2. For alternativ 1 vurderes omfanget som lite negativt.



Figur 26 Vurdering av omfang av planlagt inngrep i henhold til *alternativ 1* for område 2.

*Alternativ 2:* Både sprengingsfelt og feltbane M flyttes fra Tømmernes til vestfeltet. Det siste vil kreve store arealer til sikringssoner mot sør (fig. 15). Sikringssonene vil innebære (tidvis) økte ferdselsrestriksjoner i området. For alternativ 2 vurderes omfanget som middels-lite negativt.



Figur 27 Vurdering av omfang av planlagt inngrep i henhold til *alternativ 2* for område 2.

### 8.2.2 Konsekvens

Med henvisning til konsekvensviften (fig. 6) vil inngrep i henhold til alternativ 1 da gi en ubetydelig (0) konsekvens for samisk bosetting, utmarksbruk og sjølaksefiske.

Tema	Verdi	Omfang	Konsekvens
Samisk utmarksbruk i sørlig del av planområdet (område 2)	Liten	Tiltaket vil stort sett ikke endre ressursgrunnlagets omfang og/eller kvalitet, dets bærekraftighet og/eller betydning for bevaring av samisk kultur. <u>Lite negativt</u>	Ubetydelig (0)

Figur 28 Konsekvens for samisk bosetting, utmarksbruk og sjølaksefiske i område 2 - alternativ 1.



Omfanget av planlagt inngrep i henhold til alternativ 2 vurderes middels-lite negativt, som med henvisning til konsekvensviften (fig 6) gir en liten negativ konsekvens.

Tema	Verdi	Omfang	Konsekvens
Samisk utmarksbruk i sørlig del av planområdet (område 2)	Liten	Tiltaket vil redusere ressursgrunnlagets omfang og kvalitet, bærekraftighet og/eller betydning for bevaring av samisk kultur.  <u>Middels-lite negativt</u>	Liten negativ (-)

Figur 29 Konsekvens for samisk bosetting, utmarksbruk og sjølaksefiske i område 2- alternativ 2.

### 8.3 Sammenfatning av omfangs- og konsekvensvurdering

Omfang og konsekvens av planlagte inngrep er vurdert i sammenheng med arealenes ikke-prissatte verdi, med bruk av konsekvensviften (fig. 6) og vurderingskriterier fra Sametingets planveileder (fig. 2).

Verdivurderingen tar hensyn til at tidligere inngrep har forringet området verdi i forhold til samisk utmarksbruk. Konsekvensene av planlagte inngrep vurderes opp mot dagens samiske bosetting og bruk av området, utover reindriftens bruk.

For Tømmernes (område 1) er planlagte inngrep vurdert samlet.

For område 2 (sør for europaveien) er to alternative løsninger for Forsvarets skytebaner vurdert hver for seg.

Samlet konsekvens for samisk bosetting, utmarksbruk og sjølaksefiske på Tømmernes (område 1) vurderes som liten negativ. Konsekvensene i område 2 vurderes som ubetydelige med alternativ 1 og lite negative med alternativ 2 (jfr figur 1).

## 9 Videre oppfølging

### 9.1 Generelt

Delutredningen viser at planområdet inntil relativt nylig har vært et samisk bosettingsområde, og utgjør et kulturlandskap med spor etter samisk næring og kultur i Sør-Varanger. Hvis den samiske bosettingshistorien i området skal dokumenteres og gjøres tilgjengelig for etterleken, må det gjøres før de fysiske spor blir slettet og før de tidligere beboerne som kan fortelle om denne bosettingshistorien er borte.

## **9.2 Avbøtende tiltak**

Et aktuelt avbøtende tiltak som foreslås knyttet til kommunedelplanen og utbyggingsplanene på Tømmernes vil være å dokumentere den tidligere samiske bosettingen i planområdet, ut i fra muntlige og skriftlige kilder og spor i landskapet. Det vil bidra til å bevare en viktig del av samisk bosettingshistorie i Sør-Varanger for ettertiden.

## 10 Referanser

- Aubert, Vilhelm (1978): DEN SAMISKE BEFOLKNING I NORD-NORGE SÁMI ÁL'BMUT DAVVI-NORGAS. ARTIKLER FRA STATISTISK SENTRALBYRÅ NR. 107. Lastet ned fra internett 07.03.2013; [http://www.ssb.no/a/histstat/art/art\\_107.pdf](http://www.ssb.no/a/histstat/art/art_107.pdf)
- Eythórsson, E., Myrvoll, ER., Myrvoll, M., Thuestad, A., Bjerkli, B., Evjen, B., Joks, S. og Ravna, Ø. 2011: Felt 1, Stierdná/Stjernøya og Sievju/Seiland. Sakkyndig utredning for Finnmarkskommisjonen. NIKU Oppdragsrapport 42/2011.
- Keilhau, B. M. (1831) Reise i Øst- og Vest- Finmarken: samt til Beeren Eiland og Spitsbergen i aarene 1827 og 1828. Cappelen, Christiania.
- Loso, Randi Irene og Vilfred Ingilæ (2009) Sjølaksefiske og sjølaksefiskere – fra Stappogiedde til Holmengrå. Hugin forlag, Bugøynes.
- Lunde, Aage (1979) Sør-Varangers historie. Sør-Varanger kommune, Kirkenes.
- Mosli, Jens Halfdan og Arild Gjerde (upublisert manus) 1900-folketellingen.
- Niemi, Einar (1992) Naboer gjennom tusen år. I Pomor: Nord-Norge og Nord-Russland gjennom tusen år. Oslo, Gyldendal
- Nilsen, Øystein (1990) Varangersamene: Bosetning, næring, folketall mv. fra historisk tid til i dag. Varanger Samiske Museums Skrifter.
- Qvigstad, J. (1926) Bosætningen i Sør-Varanger før 1870. Tromsø Museums årshæfter 48 (1925) nr. 3.
- Rasmussen, Siv (2005) En økende samisk bevisstehet. I: Sør-Varanger historielag: Sør-Varanger 1960-2005; Frå malm til mangfold.
- Sametinget (2006): *Retningslinjer for endret bruk av meahcci (utmark)*
- Sør-Varanger kommune Sametinget (2010). Sametingets planveileder. Veileder for sikring av naturgrunnlaget for samisk kultur, næringsutøvelse og samfunnsliv ved planlegging etter plan- og bygningsloven (plandelen). Karasjok, Sametinget.
- Schnitler (1962) Major Peter Schnitlers grenseeksaminasjonsprotokoller 1742-1745. redigert av K. Nissen og I. Kvamen. Kildeskriftfondet, Oslo.
- Schytte-Blix, Erik (1971) Sør-Varanger slekter. Universitetsforlaget, Oslo.
- Smith, Carsten (1990) *Om Samenes rett til naturressurser-saerlig ved fiskereguleringer*. Utredning for Fiskeridepartementet 1990.
- Statens vegvesen (2006): *Håndbok 140, konsekvensanalyser, veiledning*
- Sør-Varanger kommune (2014a) *Kommunedelplan med konsekvensutredning for Tømmernes, infrastruktur til framtidig havne- og industriutbygging – Planprogram revidert 3. mars 2014.*
- Sør-Varanger kommune (2014b) *Tiltaksbeskrivelse for tiltak innenfor planområdet til kommunedelplan (KDP) for Tømmernes.*

Sør-Varanger kommune (2014c) *Tiltaksbeskrivelse av Kirkenes Maritime Park (Pulkneset)*.

Sør-Varanger kommune (2014d) *Tiltaksbeskrivelse for etablering av NORTERMINAL AS – omlastingsterminal for olje og gass – innenfor planområdet til kommunedelplan (KDP) for Tømmernes*.

Sør-Varanger kommune (2014e) *Tiltaksbeskrivelse av planlagt tiltak innenfor planområdet til kommunedelplan (KDP) for Tømmernes, knyttet til Høybuktmoen skyte- og øvingsfelt*.

Vorren, Ørnulv (1979) Den samiske bosetting i Sør-Varanger. I: Lunde, Aage (1979) Sør-Varangers historie. Sør-Varanger kommune, Kirkenes.

Wessel, A. B. (1928) Befolkningen i Sør-Varanger efter 1870. Tromsø Museums skrifter Vol. II.

Wessel, A. B. (1938) Optegnelser fra Sør-Varanger. Andre opplag (1979) Dagfinn Hansens Trykkeri, Kirkenes.

Wikan, Steinar (2003) Reindriftsutviklingen. I: Sør-Varanger historielag: Sør-Varanger 1826-1906: Fra fellesdistrikt til lokalforvaltning.

Wikan, Steinar (2011) Utviklingen av reindriften i Sør-Varanger; Del 1 Før 1933 og Del 2 1933-2000. Utredning utarbeidet på oppdrag for Reinbeitedistrikt 5A Pasvik, Reinbeitedistrikt 4/5B Spurvneset – Skogerøya og Regjeringsadvokaten (Upublisert, brukt med forfatterens tillatelse).

#### **Annet**

FeFo. : [www.fefo.no](http://www.fefo.no).

Friiskartene: <http://www.dokpro.uio.no/friiskartene/1861/1861oversikt.html>

NOU 2008:5 Retten til fiske i havet utenfor Finnmark. (Kystfiskeutvalgets innstilling). Fiskeri- og kystdepartementet, Oslo.

Intervjuer med: Ella Mikkelsen, Marie Josefsen, Mathis Persen, Kåre Kvammen, Walter Kolpus og Tove Lill Labahå Magga.

Samtaler med Steinar Wikan og Astrid Daniloff

Befaring og møte i planområdet med representanter fra de to reinbeitedistriktene, Norsk institutt for naturforskning, Forsvaret, Forsvarsbygg og Multiconsult.



Norsk institutt for kulturminneforskning er et uavhengig forsknings- og kompetansemiljø med kunnskap om norske og internasjonale kulturminner.

Instituttet driver forskning og oppdragsvirksomhet for offentlig forvaltning og private aktører på felter som by- og landskapsplanlegging, arkeologi, konservering og bygningsvern.

Våre ansatte er konservatorer, arkeologer, arkitekter, ingeniører, geografer, etnologer, samfunnsvitere, kunsthistorikere, forskere og rådgivere med spesiell kompetanse på kulturarv og kulturminner.

[www.niku.no](http://www.niku.no)

NIKU Oppdragsrapport 143/2014

**NIKU hovedkontor**  
Storgata 2  
Postboks 736 Sentrum  
0105 OSLO  
Telefon: 23 35 50 00

**NIKU Tønsberg**  
Farmannsveien 30  
3111 TØNSBERG  
Telefon: 934 66 230

**NIKU Bergen**  
Dreggsallmenningen 3  
Postboks 4112 Sandviken  
5835 BERGEN  
Telefon: 922 89 252

**NIKU Trondheim**  
Kjøpmannsgata 25  
7013 TRONDHEIM  
Telefon: 922 66 779 /  
405 50 126

**NIKU Tromsø**  
Framsenteret  
Hjalmar Johansens gt. 14  
9296 TROMSØ  
Telefon: 77 75 04 00