

Til: Geir Lenes
Fra: Elisabeth Lundsør og Gunn Lise Haugestøl
Dato: 2015-01-19

Områderegulering - Kommunedelplan for Tømmerneset. Delutredning 7.6 Laksefisk og marin fisk.

Utredningen Tema Naturmiljø i sjø – Fiskeristudie følger av det reviderte planprogrammet for Sør-Varanger kommune «Kommunedelplan med konsekvensutredning for Tømmerneset...». Det er innhentet informasjon fra offentlige kilder som Fiskeridirektoratet og Havforskningsinstituttet, Fylkesmannen i Finnmark, SSB, lokale fiskere etc. om fiskeri.

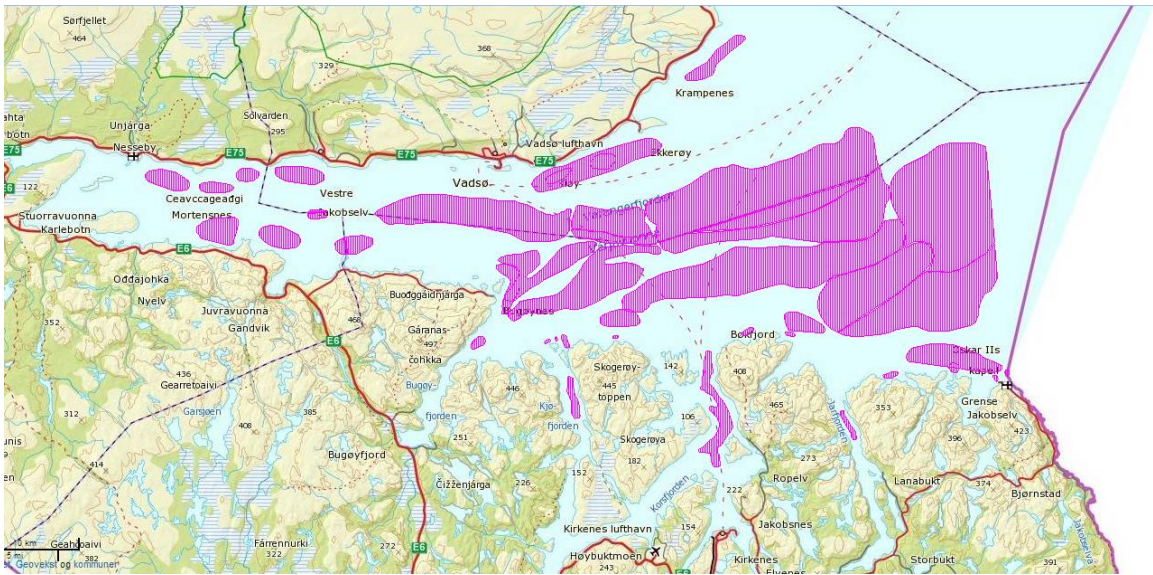
Hensikten er å beskrive fiskeriaktiviteten i planområdet. Kartlegging av laksefisk og gyteområder blir både utredet og beskrevet i kommende rapporter. Det pågår en flerårig kartlegging av laksebestandene og vandringsmønstre samt en kartlegging av gyteområder i influensområdene. Rapporter fra disse undersøkelsene kommer i løpet av 2015 og 2016.

1 FISKERIENE GENERELT

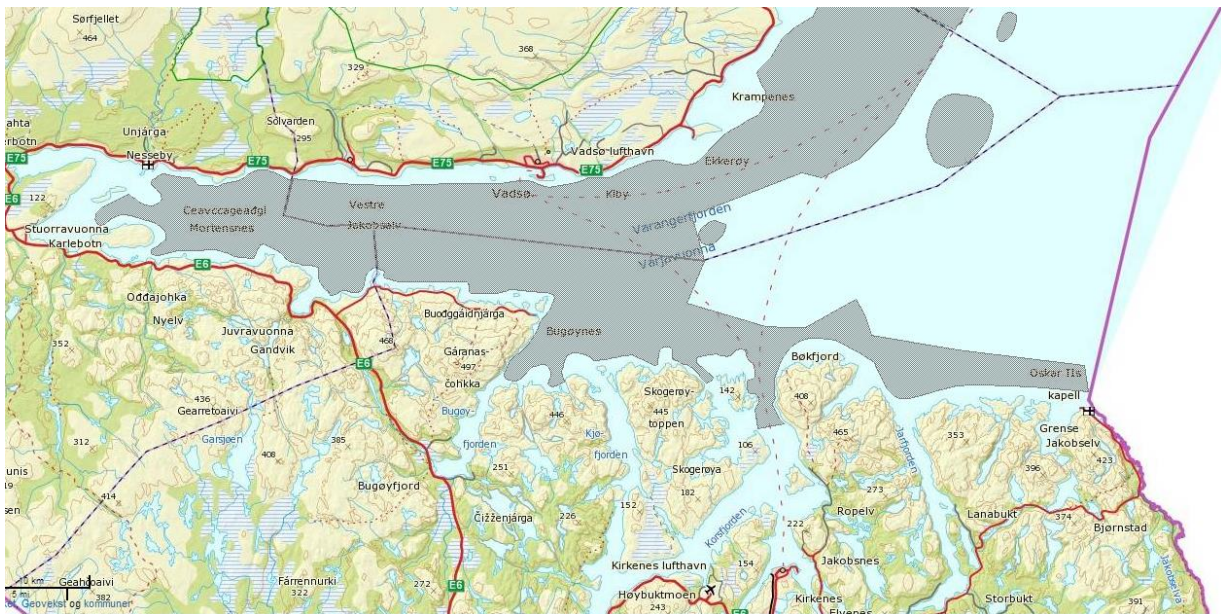
Sør-Varanger kommune med kommunesenter i Kirkenes og kun et fiskevær, Bugøynes, hadde pr 1.1. 2014 et innbyggertall på 10090. Det er pr 2014 registrert 37 fiskefartøy fartøy i kommunen, noe som er en liten økning fra året før. Antall fartøy har steget litt hvert år siden 2009/ 2010 da antallet var på rundt 20.

På fjordene fiskes det i hovedsak med garn, line, not, snurrevad og rekestrål. I tillegg tillates det i enkelte områder bruk av pelagisk trål etter sild og lodde. I de kystnære havområdene finner vi de samme redskapene, men i tillegg foregår det fiske med bunntål og autoline/havgående linefartøy. Fiske i de øvrige havområdene foregår i hovedsak med bunntål (rekestrål og torskestrål), periodevis fiske med pelagisk trål, ringnot samt garn og line.

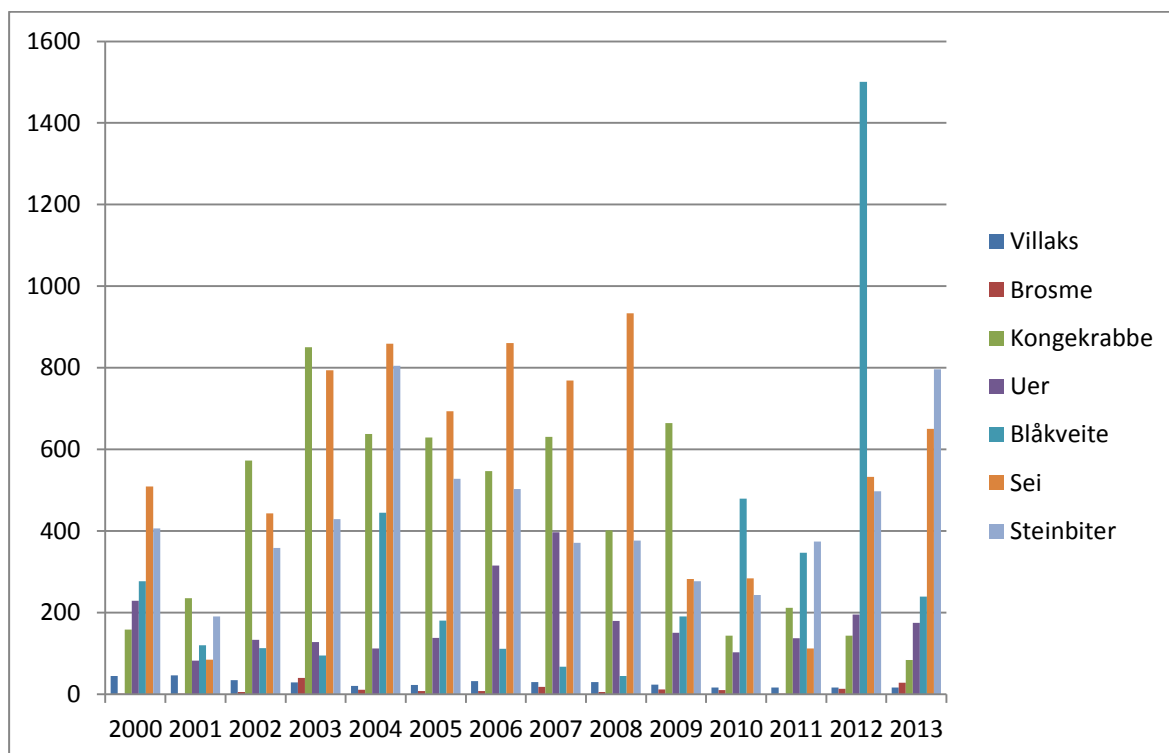
De viktigste fiskeriene i Sør-Varanger, basert på landingsstatistikkene i forhold til mengde er torsk, hyse og sei samt bunnfiskarter som bl. a. brosme og kveite. Når man tar med verdien av fiskeriene er det torsk, hyse og kongekrabbe som er de største. Disse er omtalt i egne kapitler nedenfor. Fangststatistikk for andre arter er gitt i Figur 3. Rekefisket har vært lite de siste årene, men i følge lokale kilder er det bedre i år.



Figur 1: Oversikt over fiskeplasser med aktive redskap for reke, torsk og sei. De store områdene midtfjords er stort sett reketrålområder mens de mindre skraverte områdene nær land er torsk og sei.



Figur 2: Oversikt over registrerte fiskeplasser for passiv redskap for fangst av torsk og hyse. I den sørlige delen av Varangerfjorden er det også registrert krabbe.

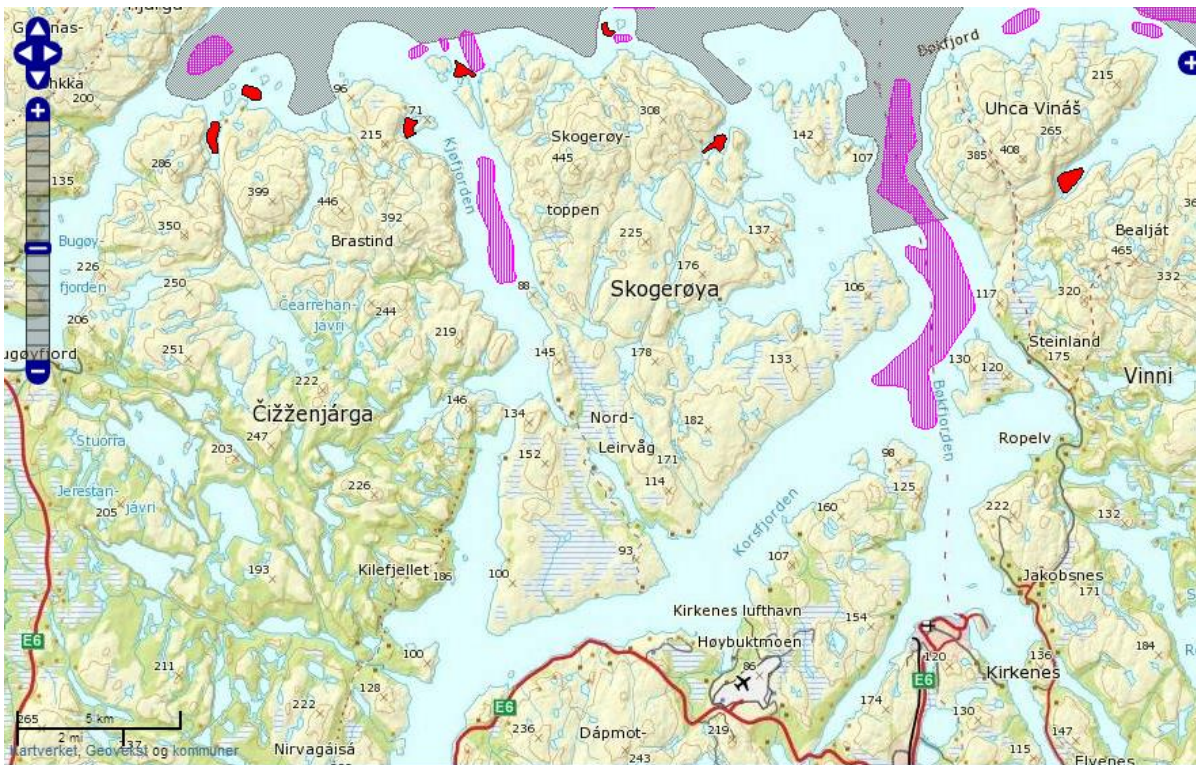


Figur 3: Fangststatistikk (tonn) for de mellomstore fiskeriene i Sør-Varanger (kilde: Fiskeridirektoratet)

2 FISKERIAKTIVITETER I KORSFJORDEN OG BØKFJORDEN

De viktigste fiskeriene i Sør-Varanger, basert på landingsstatistikkene er torsk, hyse og sei samt bunnfiskarter som bl. a. brosme og kveite. Lokale fiskere opplyser at Bøkfjorden og Korsfjorden er viktige områder for kommersielt fiske av kongekrabbe og reke. Bøkfjorden har tatt deg opp i år.

Tidligere var også dette et viktig område for mange andre arter og spesielt kveite. Kildene opplyser at det ikke lenger fiskes på disse artene da denne bunnfisken ikke finnes i like stort omfang og man heller ikke anser bunnfisk fra Bøkfjorden å ha tilfredsstillende kvalitet.

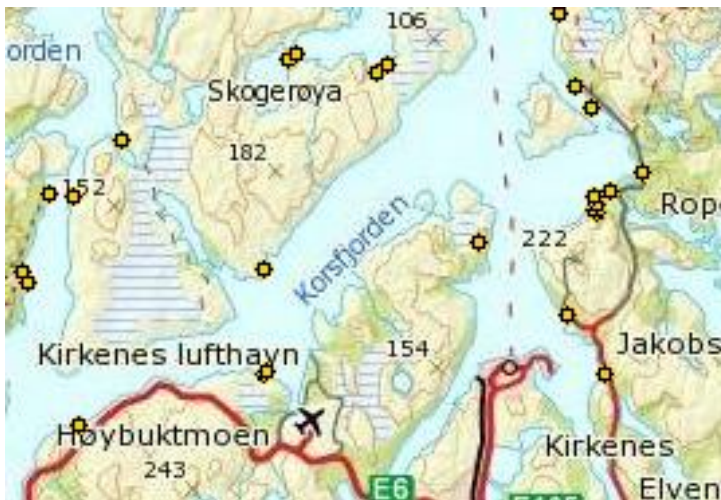


Figur 4: Oversikt over registrerte fiskeplasser fra Fiskeridirektoratets kartverk. Fiolette skraverte felter er aktive redskap, grå er passive redskap og røde er låssettingsplasser.

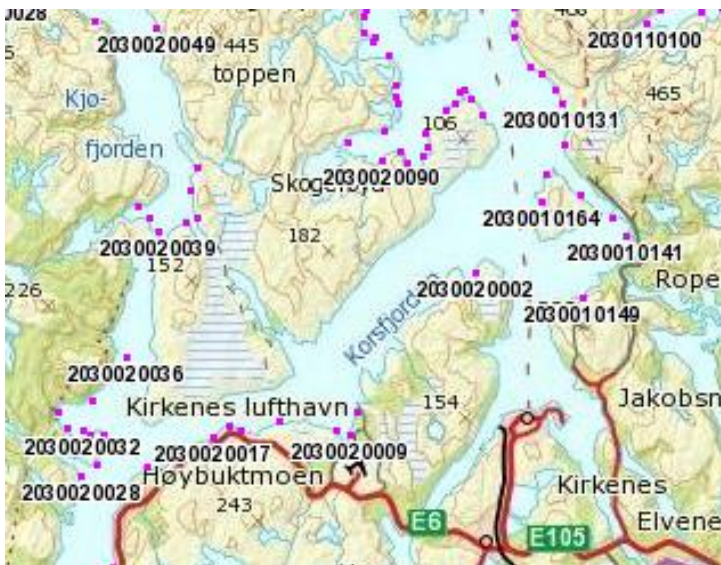
3 LAKS OG LAKSEFISK

Fram til 1974 foregikk et lovlig sjøfiske etter laks i flere fjorder i Øst-Finnmark i perioden oktober-desember, det såkalte "vinterfisket" (Svenning m. fl. 2009). Fisket var svært ettertraktet, blant annet i Varangerfjorden, og da spesielt i området Neiden-/Bøkfjorden. Fisket ble imidlertid stoppet etter påtrykk fra russiske myndigheter, da det var uvisst om laksen tilhørte vassdrag i Øst-Finnmark og/eller hadde sitt opphav i russiske elver (Kola/Kvitsjøen). I følge lokale fiskere finnes det fortsatt villaks i deler av fjordsystemene i Øst-Finnmark senhøstes og vinterstid, men den lovlige fiskesesongen er sommerstid så vinterstid fiskes det ikke kommersielt og er derfor ikke registrert. I det tradisjonelle sjølaksefisket om sommeren fanges det flere ganger mer enn det som fanges i elvene Figur 6 og Figur 7. Dette indikerer at dominansen av laks som oppholder seg i Neiden-/Bøkfjorden ikke bare tilhører Neidenelva, men i større grad trolig har sitt opphav fra andre elver i Nord-Norge og/eller fra russiske vassdrag.

Denne antakelsen ble dokumentert i en større studie gjennomført i 2008 der store andeler av laksen som ble fanget i Varangerfjorden, spesielt i mai/juni viste seg genetisk å tilhøre russiske vassdrag (Svenning et. al, 2011).



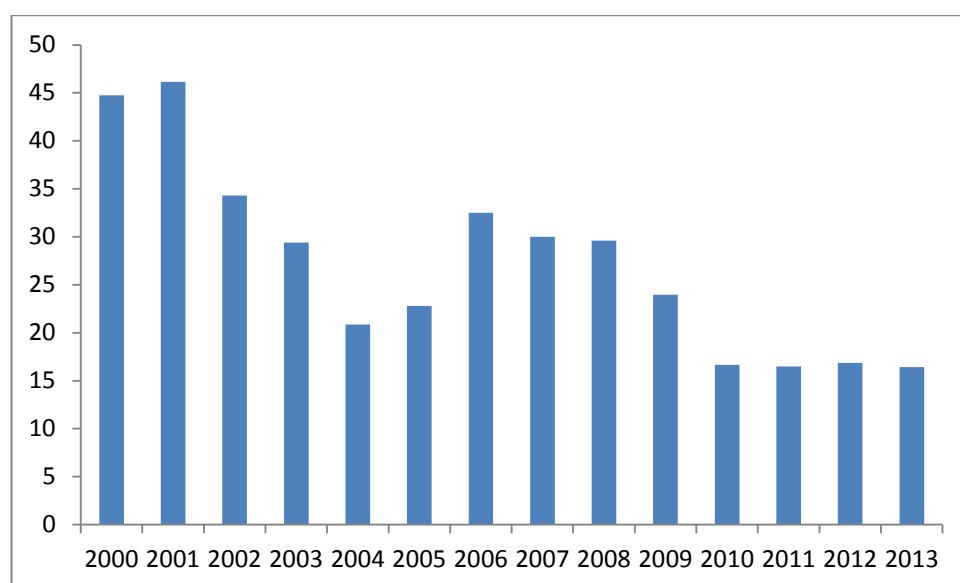
Figur 5: Oversikt over lakseplasser på privat grunn i planområdet (kilde: Nord Atlas (Fylkesmannen i Finnmark)).



Figur 6: Oversikt over lakseplasser på Finnmarkseiendommens (FeFo) grunn i planområdet (kilde: Nord Atlas (Fylkesmannen i Finnmark)).

Tabell 1: Fangststatistikk (2012) for vassdragene i Sør-Varanger (Lakseregisteret)

Vassdrag	Laks totalt (antall fisk)	Laks totalt (kg fisk)	Sjøaure (antall fisk)	Sjøaure (kg fisk)	Sjørøye (antall fisk)	Sjørøye (kg fisk)
Grense Jakobselv	506	1133			1	1
Karpelva			35	21	6	5
Klokkerelva	94	206	11	10		
Munkelva	192	433	49	33		
Neidenelva	2019	6349	349	320	12	10



Figur 7: Landingsstatistikk (tonn) for villaks i Sør-Varanger (kilde: Fiskeridirektoratet)

I 2013 og 2014 gjennomførte Akvaplan-Niva et studie av vandringsmønsteret til laksefisk i fjordområdene rundt Tømmerneset. Studiet omfatter laks og smolt fra Neidenelva og Sandneselva, Sjørøye fra Braselvvassdraget samt sjørørret fra Neidenelva og Sandneselva.

Resultatene viser at utvandrende fisk hovedsakelig bruker Kjøfjorden som vandringsvei, men også at en del fisk blir stående ved elvemunningene. Resultatene er illustrert i Figur 8-Figur 11.

Videre er det klart at laksen vandrer ut i tidsperioden mai-juni, men at hvert individ oppholder seg i fjordsystemet i kort tid. dvs noen få dager.



Figur 8: Oversikt over områdebruk for laksefisk i fjordområdene. Blå farge; laksefisk, gul; sjørøye, grønn; sjørret. Stiplet blå er laksesmolt.



Figur 9: Vandringsmønster for laks og laksesmolt fra Neiden (heltrukket linje) og laksesmolt fra Sandneselva (stiplet linje).



Figur 10: Vandringsmønster for sjørøye fra Braselva

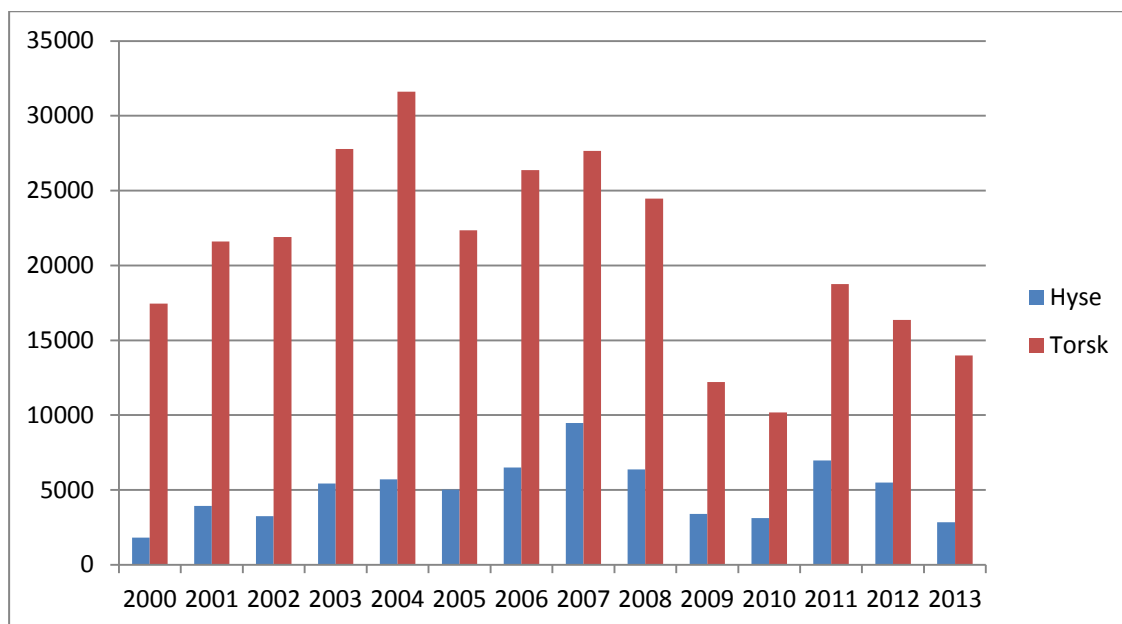


Figur 11: Vandringsmønster for sjørret fra Neiden (heltrukket linje) og fra Sandneselva (stiplet linje).

4 TORSK OG HYSE

Torsk og hyse er de viktigste artene for fiskeri i Sør-Varanger. De årlige totalfangstene varierer som en kan se av fangststatistikken er vist i Figur 12. Verdien av disse to fiskeriene var i 2013 over 100 mill kr for torsk og ca. 24 mill kr for hyse.

Fiskeridirektoratet har i samarbeid med lokale fiskere gjennomført en systematisk kartlegging av områder der det er fiskere har registrert gytemoden torsk. Disse områdene er markert i Figur 13. Det er også gjennomført en undersøkelse av gyte- og oppvekstområder for torskeyngel. Denne konkluderer med at det ikke er noen gyteområder av betydning i områdene rundt Tømmerneset.



Figur 12: Fangststatistikk (tonn) for torsk og hyse i Sør-Varanger (kilde: Fiskeridirektoratet)



Figur 13: Fiskeridirektoratets oversikt over områder der fiskerne rapporterer om funn av gytemoden torsk (skraverte områder ut mot Varangerfjorden).

5 KONGEKRABBE

Sør-Varanger er det området hvor kongekrabben først etablerte seg på norsk side etter at den ble introdusert til Barentshavet på 1960 – og 70 tallet. Forvaltningen av kongekrabbe er omdiskutert der den både ønsker å hindre spredning videre langs kysten, men også samarbeide med vårt naboland om å opprettholde den som en fiskeriressurs. Resultatet er at den er kvoteregulert øst for 26° øst.

Kongekrabbe er det tredje viktigste fiskeriet i Sør-Varanger basert på fangstverdi. I 2013 utgjorde dette 6,3 mill kr.

Kongekrabbe fanges i teiner, men er også en betydelig bifangst i de andre bunnfisk-fiskeriene.

Områdene hvor det fiskes kongekrabbe skal være i de sørlige delene av Varangerfjorden, og også inn i Korsfjorden og Bøkfjorden utenfor Reinøya (kilde: Havforskningsinstituttet). I følge lokale fiskere fiskes det nå kongekrabbe i Korsfjorden helt inn til Tømmerneset samt i Korsfjorden. De anses begge som viktige fiskeriområder for denne arten. Annen krabbe fiskes ikke kommersielt.

6 KONSEKVENSER FOR FISK OG FISKERI

Fisket av torsk og hyse foregår mest i de ytre områdene av Bøkfjorden og i Varangerfjorden. Dette fisket blir derfor lite påvirket av eventuelle utbygginger ved Tømmerneset.

Studiet av vandringsmønsteret til laksefiskene viser at de fleste 60-70 % vandrer ut gjennom Kjøfjorden eller forblir innerst i fjordene. De som vandrer forbi Tømmerneset og ut Korsfjorden oppholder seg kort tid i området i perioden mai-juni.

Det er ikke registrert noen viktige gyteområder for fisk i området. Dette ble verifisert av en undersøkelse gjennomført av Akvaplan-Niva i 2014.

Horten, 2015-01-19

Elisabeth Lundsør