



SØR-VARANGER KOMMUNE

Boks 406, 9915 Kirkenes
Tlf. 78 97 74 00. Fax 78 99 22 12
E-post: postmottak@sor-varanger.kommune.no
www.svk.no

Innkalling

Utvalg: Kommunestyret
Møtedato: 07.09.2016
Møtested: Kommunestyresalen, Rådhuset
Møtetid: 11.30 -

Ved eventuelt forfall, er representantene selv ansvarlig for å innkalle vara.

Ved forfall til kommunestyremøter, skal forfall meldes til gruppeleder, som er ansvarlig for å innkalle vara.

Varamedlemmer møter etter nærmere innkalling.

Ingvild Wartiainen vil i møtet presentere Kompetansekartlegging av grunnskoler i Finnmark.

Kirkenes, 26.08.2016

Rafaelsen, Rune Gjertin
ordfører

SAKSLISTE:

Saksnr.:	Sakstittel:	Arkivsak:	U.off:
055/16	FASTSETTING AV VALGDAGER - 2 DAGERS VALG I SØR-VARANGER KOMMUNE STORTINGSVALGET OG SAMETINGSVALGET 2017 Saksordfører: Tove Alstadsæter, alstadove@gmail.com , tlf. 482 80 810	16/1414	
056/16	INNkjØP AV BANGSAMLINGEN Saksordfører: Odne H. Stunes, ost@svk.no , tlf. 414 89 888	16/386	
057/16	MEDISINSK UTSTYR TIL HJEMMESYKEPLEIEN Saksordfører: Staal Nilsen, sta-nil2@online.no , tlf. 900 41 357	16/2430	
058/16	SØKNAD OM BEVILGNING - SØR-VARANGER MENIGHET REHABILITERING OG UTVIDELSE AV SANDNES GRAVLUND Saksordfører: Britt Helen N. Slagtern, bsl@svk.no , tlf. 922 02 404	16/1533	
059/16	SAMARBEIDSAVTALE MED MURMANSK Saksordfører: Lena Norum Bergeng, lnbe@svk.no , tlf. 917 66 623	16/2184	
060/16	VILKÅR I OPSJONSAVTALE MED NORTERMINAL AS – OMRÅDE C Saksordfører: Kurt Wikan, kurt.wikan@ffk.no , tlf. 900 32 225	16/102	U.off Jfr. §13, fvl 13.2



SØR-VARANGER KOMMUNE

Boks 406, 9915 Kirkenes
Tlf. 78 97 74 00. Fax 78 99 22 12
E-post: postmottak@sor-varanger.kommune.no
www.svk.no

SAKSFRAMLEGG Sak til politisk behandling

Saksbehandler: Heitmann, Arianne Enhetsleder: Øvergaard, Nina Bordi, tlf. 78 97 74 12	Dato: 30.06.2016
Arkivsak: <arkivsaksnr>	
Saksordfører: Alstadsæter, Tove	

Utvalg	Saksnummer	Dato
Formannskapet	041/16	24.08.2016
Kommunestyret	055/16	07.09.2016

FASTSETTING AV VALGDAGER - 2 DAGERS VALG I SØR-VARANGER KOMMUNE

Vedlagte dokumenter:

STORTINGSVALGET OG SAMETINGSVALGET 2017 - FASTSETTING(1).PDF
ORIENTERING OM ENDRINGER I VALGLOVEN - IKRAFTTREDELSE AV VEDTAK 1. JULI 2016
Forslag fra Lena Bergeng, AP, Sak 41- AP - FMSK 24.08.16

Dokumenter i saken:

2016013107 ORIENTERING OM ENDRINGER I VALGLOVEN - IKRAFTTREDELSE AV VEDTAK 1. JULI 2016
2016008877 STORTINGSVALGET OG SAMETINGSVALGET 2017 - FASTSETTING AV VALGDAG

Kort sammendrag:

Valgdag for stortings- og sametingsvalget 2017 er fastsatt til mandag 11.09.17. Ihht. valglovens § 9-2 kan kommunestyret vedta at det skal avholdes 2-dagersvalg i Sør-Varanger kommune slik det har vært praktisert ved valgene de siste årene, hvor søndag før fastsatt valgdag og har blitt benyttet. Evaluering etter Stortings- og Sametingsvalget 2013 tilsier imidlertid at søndagen bør utgå som valgdag. Dette begrunnes med dårlig oppslutning på

søndagen samt de utvidede mulighetene som nå ligger i forhåndsstemmegivningen.

Faktiske opplysninger:

Etter valget i 2013 viste resultatene at antall forhåndsstemmer økte, noe som antakeligvis skyldtes at kommunen ved forrige valg tilrettela for mottak av stemmer både på servicekontoret, i distriktene og på AFMI senteret, hadde lørdagsåpent - i tillegg til de lovbestemte mottak på institusjoner og hjemmestemmer.

Det framkommer i evaluering etter forrige Stortings- og Sametingsvalg at i underkant av 1/3 av valgtingsstemmene ble avgitt på en søndag. Oversikten over valgdeltakelse pr. krets fordelt på søndag og mandag for 2013 ser slik ut:

Stortingsvalg 2013

KRETS	KRYSS SØNDAG	KRYSS MANDAG	PROSENTVIS ANDEL SØNDAG
Kirkenes	250	895	22
Hesseng	188	522	26
Sandnes	131	277	32
Bjørnevatn	127	393	24
Nedre Pasvikdalen	62	123	34
Skogfoss	38	53	42
Jarfjord	32	67	32
Jakobsnes	38	75	34
Neiden	39	60	39
Bugøyynes	40	48	45
Totalt	945 kryss søndag	2.513 kryss mandag	27 % søndag

Sametingsvalg 2013:

KRETS	KRYSS SØNDAG	KRYSS MANDAG	PROSENTVIS ANDEL SØNDAG
Kirkenes	17	38	31
Hesseng	5	27	16
Sandnes	2	21	9
Bjørnevatn	7	23	23
Nedre Pasvikdalen	1	8	11
Skogfoss	2	8	20
Jarfjord	3	10	23
Jakobsnes	3	4	43
Neiden	9	10	47
Bugøyynes	0	1	0

Totalt	49 kryss søndag	150 kryss mandag	25 % søndag
---------------	------------------------	-------------------------	--------------------

Grunnet lav valgdeltakelse søndag så bør kommunestyret vurdere om 2-dagersvalg skal opprettholdes. Dette må også sees i sammenheng med kostnader forbundet med leie av lokale, bevertning, tapt arbeidsfortjeneste for valgmedarbeidere etc.

Til vurdering:

1. Kommunestyret bør vurdere om 2-dagers valg i Sør-Varanger kommune skal opprettholdes.
2. Dersom kommunestyret velger å kun ha åpent valgdagen som er fastsatt i loven så bør valglokalenes åpningstider vurderes utvidet før kl. 10:00/13:00 og/eller etter kl. 19:00/20:00. Lovens § 9-3 regulerer åpningstidene, og den eneste begrensningen som er satt er at stemmegivning mandag ikke må foregå senere enn kl. 21.00. Lovgiver forutsetter likevel at velgerne får rimelig tid til å avgi stemme, hvilket medfører at hensynet til velgerne skal tillegges avgjørende vekt i spørsmålet om åpningstider. Valglokalene har tidligere hatt følgende åpningstider mandag:
 - Sentrumskretsene: Kl. 10:00 – 20:00
 - Distriktskretsene: Kl. 13:00 – 19:00
3. Dersom kommunestyret velger å videreføre 2-dagers valg i Sør-Varanger kommune, bør det vurderes om samtlige kretser skal ha åpent begge dager, eller om dette kan begrenses til kun distriktskretsene, som har noe høyere prosentvis andel stemmer avgitt søndag. Sentrumskretsene har naturlig nok et større apparat i sving, og det vil være lettere å rekruttere medlemmer til disse stemmestyrene dersom det kun er åpent mandag.
 - Distriktskretser: Bugøynes, Neiden, Jarfjord, Jakobsnes, Nedre Pasvikdalen, Skogfoss.
 - Sentrumskretser: Kirkenes, Hesseng, Sandnes, Bjørnevatn

Det poengteres at dersom kommunestyret velger å kun ha åpent på valgdagen, så vil dette naturlig nok medføre et senere valgresultat fra Sør-Varanger, som følge av de geografiske avstandene. Dersom velgernes behov tilsier at åpningstiden må økes mandag dersom søndag utgår som valgdag, vil det være rimelig å imøtekomme ønsket på bekostning av et tidligere valgresultat

Kommuneplanens hovedmål:

Sør-Varanger kommune skal utvikles til et lokalsamfunn som gir grunnlag for befolkningsvekst i alle deler av kommunen. Arealdisponering og offentlig service og tjenesteproduksjon skal dimensjoneres ut fra en samlet befolkning på 12.000 innbyggere ved planperiodens utløp, og ha en kvalitet som gjør kommunen attraktiv som bosted og for etableringer og knoppskyting i privat næringsliv.

Hovedmålet vil være retningsgivende for de politiske og administrative prioriteringer i hele den kommunale organisasjon i planperioden. Ut fra dette, skal det gjøres vurderinger i forhold til følgende satsingsområder:

Næringsutvikling:

Infrastruktur:

Barn og ungdom:

Folkehelse:

Kompetansebygging:

Økonomi:

Universell utforming, jfr bestemmelser i plan og bygningslov:

Alternative løsninger:

Forslag til innstilling:

Ihht evaluering etter forrige Stortings- og Sametingsvalg vedtar Kommunestyret at ordningen med 2-dagervalg ikke skal videreføres for framtidige valg til Kommunestyre, Fylkesting, Storting og Sameting i Sør-Varanger kommune.

For Stortings- og Sametingsvalget 2017 skal det derfor kun avholdes valg på lovpålagt valgdag, mandag 11.09.17.

Behandling 24.08.2016 Formannskapet

Saksordfører: Alstadsæter, Tove

Forslag AP foreslått av Bergeng, Lena Norum:
Fastsetting av valgdag. To dagers valgdag for Storting- og Sametingvalget 10. og 11. september 2017 opprettholdes i Sør-Varanger. Dette er for å opprettholde valgdeltakelsen.

Endringsforslag vedtas enstemmig

Formannskapet sitt vedtak i sak 041/16:

Fastsetting av valgdag. To dagers valgdag for Storting- og Sametingvalget 10. og 11. september 2017 opprettholdes i Sør-Varanger. Dette er for å opprettholde valgdeltakelsen.

Nina Bordi Øvergaard
rådmann

- Dette dokumentet er godkjent elektronisk i Sør-Varanger kommune og har derfor ingen signatur. -



DET KONGELIGE KOMMUNAL-
OG MODERNISERINGSDEPARTEMENT

Stortinget
Sametinget
Departementene
Fylkesmennene
Fylkeskommunene
Kommunene
De registrerte politiske partiene

Deres ref

Vår ref

Dato

16/273-9

22.04.2016

Storingsvalget og sametingsvalget 2017 - fastsetting av valgdag -

Valgloven § 9-2 (1) lyder:

"Kongen fastsetter før hvert valg valgdagen til en mandag."

I statsråd 22. april 2016 er valgdagen for stortingsvalget og sametingsvalget 2017 fastsatt til **mandag 11. september 2017**.

Hvert enkelt kommunestyre kan – i medhold av valgloven § 9-2 (2) – bestemme at det i vedkommende kommune skal holdes valg også søndag 10. september 2017.

Med hilsen

Siri Dolven (e.f.)
avdelingsdirektør

Marie Svendsen Mjøsund
seniorrådgiver

Dette dokumentet er elektronisk godkjent og sendes uten signatur.

Kopi:
Valgdirektoratet



DET KONGELIGE KOMMUNAL-
OG MODERNISERINGSDEPARTEMENT

Fylkesvalgstyrene
Valgstyrene

Deres ref

Vår ref

Dato

16/2856-5

17.06.2016

Orientering om endringer i valgloven

Stortinget vedtok 13. juni 2016 flere endringer i valgloven som vil få innvirkning for gjennomføringen av stortingsvalget 2017. Endringene trer i kraft 1. juli 2016. Departementet gjør valgstyrene i kommunene og fylkesvalgstyrene oppmerksom på at følgende endringer er vedtatt:

Elektronisk avkryssing i manntall på valgdagen

Elektronisk avkryssing i manntallet på valgdagen innføres nå som et permanent, frivillig tilbud til alle kommuner. Alle kommuner som ønsker det, kan benytte seg av ordningen under stortingsvalget 2017. Oppfølgingen av dette vil skje av Valgdirektoratet, som er ansvarlige for opplæringen i EVA. Det vil bli forskriftsfestet en beredskapsprosedyre lik den som allerede benyttes under forhåndsstemmegivningen.

Endret frist for godkjenning av forhåndsstemmer

Fristen for å godkjenne forhåndsstemmer flyttes fra valgdagen kl. 21 til *tirsdag etter valgdagen kl. 17*. Fristen for å søke seg innført i manntallet flyttes tilsvarende. Fristendringen skal sikre at flest mulig forhåndsstemmer avgitt innenfor lovens frister teller med i valgoppgjøret.

Todagersvalg

Kommunestyret kan selv vedta at det kan holdes valg på søndag før valgdagen. Det er ikke lenger mulig å vedta et slikt forslag med mindretall i kommunestyret. Vedtaket må treffes senest samtidig med budsjettet for det året valget skal holdes.

I tillegg er det gjort en presisering av valglovens regler for fritak for kandidater ved fylkestings- og kommunestyrevalg, som understreker at kandidatene ikke kan kreve seg fritatt etter at de har blitt valgt.

Med hilsen

Siri Dolven (e.f.)
avdelingsdirektør

Sissel Lian
rådgiver

Dette dokumentet er elektronisk godkjent og sendes uten signatur.

Forslag til vedtak sak 41/16:

Fastsetting av valgdag. To dagers valgdag for Storting- og samtingsvalget 10. og 11. september 2017 opprettholdes i Sør-Varanger. Dette er for å opprettholde ~~holde~~ valgdeltakelsen.

Arbeiderpartiet

Lena N. Burgang

Enstemmig



SØR-VARANGER KOMMUNE

Boks 406, 9915 Kirkenes
Tlf. 78 97 74 00. Fax 78 99 22 12
E-post: postmottak@sor-varanger.kommune.no
www.svk.no

SAKSFRAMLEGG Sak til politisk behandling

Saksbehandler: Lande, Svanhild Apeland Enhetsleder: Øvergaard, Nina Bordi, tlf. 78 97 74 12	Dato: 20.06.2016
Arkivsak: <arkivsaksnr>	
Saksordfører: Stunes, Odne Harald	

Utvalg	Saksnummer	Dato
Formannskapet	037/16	06.07.2016
Kommunestyret	056/16	07.09.2016

INNKJØP AV BANGSAMLINGEN

Vedlagte dokumenter:

FMSK 06.07.16 - Forslag fra AP, Mariann Wollmann Magga, Sak 037-16
MUSEUM - Penger bevilget til kjøp av Bangs samling av Savius Kunst

Dokumenter i saken:

2016008382 SØKNAD OM STØTTE TIL OPPKJØP AV SAVIOSAMLING
2016004581 Bangs samling - en unik samisk kulturskatt fra Sør-Varanger

Kort sammendrag:

Niels Christian Bang har i dag den største Saviusamlingen som er i privat eie. Niels Christian Bangs samling består av et større antall grafiske arbeider, herunder en hel del håndkolorerte tresnitt, men også en større samling oljemalerier, akvareller, pasteller og skisser. Bangsamlingen inneholder en stor del av de grafiske motivene som mangler i Saviomuseets samling, i tillegg til at man finner flere eksempler på hvordan Savio arbeidet med samme motiv i flere teknikker.

I 2003 ble det inngått en intensjonsavtale mellom Sør-Varanger kommune og Bang der det

fremgår at Sør-Varanger kommune skal ha førsteprioritet ved salg fra samlingen. Bang ga våren 2014 uttrykk for at intensjonsavtalen står ved lag. Det vil være viktig å avklare kjøp av Bangsamlingen i den nærmeste fremtid ettersom Bang som nå er pensjonist, har gitt uttrykk for at han ønsker å selge samlingen i sin helhet.

Kjøp av Bangs samling vil medføre at Saviomuseet vil få en tilnærmet komplett samling av Savios grafisk verk, i tillegg til et større og representativt antall oljemalerier og akvareller.

Faktiske opplysninger:

John Andreas Savio (1902 – 1938) fra Bugøyfjord i Sør-Varanger, blir regnet som den første samiske kunstner. Hans livsoppgave og misjon var å fortelle verden om samefolket, og hans kunst har blitt et symbol på samisk kultur og identitet i hele det nord-samiske området. Savio levde store deler av sitt kunstnerliv i Oslo. Kunsten solgte han for en billig penge til livets opphold. En hel del av Savios kunst havnet derfor sør i landet, mens mye av det som befant seg nordpå gikk tapt under 2. verdenskrig. Saviomusea/Saviomuseet ble etablert i Kirkenes i 1994 og har 389 kunstverk av John A. Savio. Saviomusea/Saviomuseet drives i dag av stiftelsen Tana og Varanger Museumssiida. Samlingen eies av Sør-Varanger kommune.

Niels Christian Bangs samling Den største Savio samlingen er i privat eie. Niels Christian Bangs samling består av godt over 400 arbeider: tresnitt, herunder en hel del håndkolorerte tresnitt, et større antall akvareller, pasteller og skisser samt 25 oljemalerier. Bangsamlingen inneholder en stor del av de grafiske motivene som mangler i Saviomuseets samling, i tillegg til at man finner flere eksempler på hvordan Savio arbeidet med samme motiv i flere teknikker.

Det er tidligere inngått en intensjonsavtale mellom Sør-Varanger kommune og Bang der det fremgår at Sør-Varanger kommune skal ha førsteprioritet ved salg fra samlingen. Pristilbudet som Bang har presentert for Sør-Varanger kommune, er på 5 millioner. Fullstendig verditakst er under arbeid.

Viktigheten av at Bangsamlingen kommer til Sør-Varanger og Saviomuseet Saviomuseets overordnede målsetning er: «å forske på, dokumentere, formidle og bevare John A. Savios kunst og livshistorie.» For å kunne oppfylle denne målsettingen er det viktig at Saviomusea/Saviomuseet kan vise til en fullstendig samling av Savios grafiske verk samt et representativt utvalg av hans andre kunstneriske arbeider, både med tanke på bevaring, forskning og formidling. En fullstendig Saviosamling vil kunne legge grunnlag for forskningsaktivitet og dokumentasjonsarbeid og kan bidra til å skape et større fagmiljø rundt Saviomuseet. Gjennom formidling av hans kunstproduksjon og livshistorie vil man kunne skape ringvirkninger i forhold til John Savios betydning for lokal samisk identitet, historie og utvikling i Sør-Varanger, men også for samisk identitet og formidling av denne i hele det nord-samiske området og i resten av Norge. En større kunstsamling vil bidra til å øke interessen for Savios kunst blant de mange turister som årlig besøker Kirkenes, og samtidig øke fleksibiliteten i forhold til visningssteder også utenfor museet. Videre vil en større kunstsamling også gi Saviomuseet mulighet til å utvikles som et kunnskapssenter innenfor Savios kunst og annen samisk kunst i nordisk sammenheng, og ut fra dette gjøre

Saviomuseet mer attraktivt som samarbeidspart for fagmiljøer både i inn og utland.

Kjøp av Bangs samling vil medføre at Saviomuseet vil få en tilnærmet komplett samling av Savios grafisk verk, i tillegg til et større og representativt antall oljemalerier og akvareller. Ved å bringe Savios kunst hjem kan vi legge grunnen for et ettermæle som er Sør-Varanger kunstneren verdig.

Niels Christian Bangs samling Den største Saviosamlingen er i dag i privat eie. Niels Christian Bangs samling består av et større antall grafiske arbeider, herunder en hel del håndkolorerte tresnitt, men også en større samling oljemalerier, akvareller, pasteller og skisser. Bangsamlingen inneholder en stor del av de grafiske motivene som mangler i Saviomuseets samling, i tillegg til at man finner flere eksempler på hvordan Savio arbeidet med samme motiv i flere teknikker.

I 2003 ble det inngått en intensjonsavtale mellom Sør-Varanger kommune og Bang der det fremgår at Sør-Varanger kommune skal ha førsteprioritet ved salg fra samlingen. I regi av Saviomuseet ble det foretatt en avfotografering av hans samling i 2003/04. Disse fotoene finnes i Saviomuseets arkiv. Bang ga våren 2014 uttrykk for at intensjonsavtalen står ved lag. Det vil være viktig å avklare kjøp av Bangsamlingen i den nærmeste fremtid ettersom Bang som nå er pensjonist, har gitt uttrykk for at han ønsker å selge samlingen i sin helhet. Bangsamlingen består i dag av 450-470 arbeider og antas å ha en verdi på 5 millioner.

Saviomuseets samling pr. i dag Saviomuseet har i dag 389 kunstverk av John A. Savio. Samlingen er kommet til gjennom flere kunstkjøp. Det første store innkjøpet skjedde i 1953 med 78 kunstverk fra Hans Nerhus samling. Før det eide Sør-Varanger kommune 10 tresnitt. I 1991 ble det lagt ut for salg i overkant av 400 kunstverk hos Galleri Galtung i Oslo. Sør-Varanger kommune sikret seg 43 skisser og akvareller, mens Finnmark Fylkeskommune finansierte innkjøp av 19 kunstverk for deponering på Saviomuseet. Disse gikk senere inn som en del av museets samling. I 1995 ble det kjøpt inn et antall skisser og i 1999, 29 tresnitt og en blyanttegning fra AS Sydvaranger. Det siste større innkjøpet (skisser) til samlingen ble foretatt i 2002 og ble finansiert av Sametinget og Sør-Varanger kommune som den gangen hadde ansvar for drift av museet. Etter at Saviomuseet ble konsolidert inn i Tana og Varanger Museumsida 01.06.2012 er alt ansvar for drift blitt overført til stiftelsen, herunder også innkjøp til kunstsamlingen. Innkjøpene er blitt belastet Saviomuseets driftsbudsjett da det ikke eksisterer øremerkede midler for kunstkjøp. I henhold til Stiftelsesdokumentet eies samlingen av Sør-Varanger kommune og all nyinnkjøp av kunst tilfaller også kommunen. I senere tid er det kjøpt inn enkeltstående verk.

Viktigheten av at Bangsamlingen kommer til Sør-Varanger og Saviomuseet Saviomuseets overordnede målsetning er: «å forske på, dokumentere, formidle og bevare John A. Savios kunst og livshistorie.» For å kunne oppfylle denne målsettingen er det viktig at Saviomusea/Saviomuseet kan vise til en mest mulig komplett samling av Savios kunstneriske arbeider, både med tanke på bevaring, forskning og formidling.

Det eksisterer 151 kjente versjoner av Savios grafiske verk. I Saviomuseets samling finnes

92 forskjellige motiver. Dette innebærer at det mangler 59 av de registrerte motivene. Selv om Savio er mest kjent som grafiker, etterlot han seg også et betydelig antall oljemalerier, akvareller og pasteller. De fleste av disse befinner seg i dag i private samlinger. Det er viktig at Saviomuseet kan vise til et representativt utvalg også her. Både for å vise mangfoldet i hans kunstneriske produksjon og for å dokumentere hvordan han arbeidet med motivene, ettersom mange av disse går igjen i forskjellige teknikker. Saviomuseets samling består av arbeider av svært varierende kvalitet og tilstand, det er derfor viktig å styrke denne delen av samlingen.

Bang kun ser for seg to alternativer for samlingen sin:

1. Samlingen selges i sin helhet til Saviomuseet v/Sør-Varanger kommune
2. Samlingen splittes i fire – en del til hver av barna

I følge Bang selv er alternativ 1 det som vil være det beste alternativet og som han selv ønsker. Alternativ 2 betyr at samlingen splittes, og arvingene står fritt til å forvalte samlingen slik de selv ønsker.

Økonomi

Bang ønsker å komme Saviomuseet og Sør-Varanger kommune i møte hva gjelder pris. Samlingen ble av Bang selv verdsatt til 5. millioner tilbake i 2009. Bang besitter en solid kunnskap om Savio, og innehar kompetanse til verdifastsettelse, men har selv ønsket å få verdivurdert samlingen av andre. Dette arbeidet er nå iverksatt. Resultatet av dette arbeidet skal, ifølge Bang selv, resultere i følgende: Hvis den nye verdivurderingen er lavere enn 5. millioner vil den nye taksten være gjeldene som pris for samlingen, men er den nye taksten over 5. millioner skal prisen likevel være 5. millioner. Dette betyr i realiteten at maksimal pris for samlingen vil være 5. millioner.

En ønsker at kunstkjøpet skal finansieres som et spleiselag mellom flere ulike aktører. Samtinget, Tana og Varanger museumsida og Sør-Varanger kommune er viktige aktører i dette spleiselaget.

Rådmannen foreslår at kr 1 000 000 av fond 2525200 P-120 midler benyttes til formålet. Midlene som i dag står igjen på fondet utgjør om lag 1,9 mill.kroner og er restmidler og renter fra P-120-midlene. Det er ikke knyttet noen føringer til disse restmidlene fra prosjektet, og en står fritt til å benytte dem til dette formålet.

Det er i henhold til KRS 4 – Skille mellom drift og investering, ikke anledning til å

lånefinansiere kunstkjøp, og dersom Sør-Varanger kommune skal delta med en andel av finansieringen i kunstkjøpet, må dette finansieres med egne midler.

Kommuneplanens hovedmål:

Sør-Varanger kommune skal utvikles til et lokalsamfunn som gir grunnlag for befolkningsvekst i alle deler av kommunen. Arealdisponering og offentlig service og tjenesteproduksjon skal dimensjoneres ut fra en samlet befolkning på 12.000 innbyggere ved planperiodens utløp, og ha en kvalitet som gjør kommunen attraktiv som bosted og for etableringer og knoppskyting i privat næringsliv.

Hovedmålet vil være retningsgivende for de politiske og administrative prioriteringer i hele den kommunale organisasjon i planperioden. Ut fra dette, skal det gjøres vurderinger i forhold til følgende satsingsområder:

Næringsutvikling:

Infrastruktur:

Barn og ungdom:

Folkehelse:

Kompetansebygging:

Økonomi:

Universell utforming, jfr bestemmelser i plan og bygningslov:

Alternative løsninger:

Forslag til innstilling:

Kommunestyret vedtar å finansiere andel av Niels Christian Bang sin samling Saviobilder med kr 1 000 000. Midlene finansieres av fond 2525200 – P120M.

Behandling 06.07.2016 Formannskapet

Saksordfører: Stunes, Odne Harald

Forslag AP foreslått av Magga, Mariann Wollmann:

Sør-Varanger kommune er svært fornøyd med at Sametinget har bidratt med kr. 2 000 000, Tana og Varanger museumssiida med kr. 400 000 og Finnmark Fylkeskommune med kr. 1 000 000 til å få realisert overtakelse av Bangsamlingen med John Andreas Savios kunst. Rådmannen vil arbeide videre med flere alternativer for restfinansiering.

Forslag med tilleggsforslag ble enstemmig vedtatt.

Formannskapet sitt vedtak i sak 037/16:

Kommunestyret vedtar å finansiere andel av Niels Christian Bang sin samling Saviobilder med kr 1 000 000. Midlene finansieres av fond 2525200 – P120M.

Sør-Varanger kommune er svært fornøyd med at Sametinget har bidratt med kr. 2 000 000, Tana og Varanger museumssiida med kr. 400 000 og Finnmark Fylkeskommune med kr. 1 000 000 til å få realisert overtakelse av Bangsamlingen med John Andreas Savios kunst. Rådmannen vil arbeide videre med flere alternativer for restfinansiering.

Nina Bordi Øvergaard
rådmann

- Dette dokumentet er godkjent elektronisk i Sør-Varanger kommune og har derfor ingen signatur. -

Forslag til endringer i innstilling til saksnr. 037/16 INNKJØP AV BANGSAMLINGEN

Sør-Varanger kommune er svært fornøyd med at Sametinget har bidratt med kr 2 000 000, Tana og Varanger museumssiida med kr 400 000 og Finnmark Fylkeskommune med kr 1 000 000 til å få realisert overtakelse av Bangsamlingen med John Andreas Savios kunst. Rådmannen vil arbeide videre med flere alternativer for restfinansiering.

Sør-Varanger kommune vedtar å finansiere andel av Niels Christian Bang sin samling av Savios bilder med kr 1 000 000. Midlene finansieres av fond 2525200 – P120M.

Arbeiderpartiet

manann w. magga

Tana og Varanger museumssiida
Ingagoahti
9840 VARANGERBOTN

SØR-VARANGER KOMMUNE		
Boks 406, 9915 Kirkenes		
SÅMEDIGGI SAMETINGET		
KOPPI 14 JULI 2016		
Saksnr: 16/386	Dok.nr:	Off.vurdering: Kopi til:

ÁSSJEGIEHTADALLE /SAKSBEHANDLER
Sissel Ann Mikkelsen, +47 78 48 42 56
sissel.mikkelsen@samediggi.no

DIJÁ SIEV./DERES REF.

MIJÁ SIEV./VÁR REF.

BIEJVVE/DATO

16/432 - 2

08.07.2016

Giehto gá guládalá /Oppgis ved henvendelse

Sametinget
Apuvareáidnu 50
9730 Kárasjohka

telefonuhtu +47 78 47 40 00
www.samediggi.no
samediggi@samediggi.no

Apmuhtuhtu
Mánuhtu - Fiektu
08:00 - 15:30

SD 021/16 Sametingets reviderte budsjett 2016 - Museum - Tana og Varanger museumssiida

Sametinget har i sak 021/16 Sametingets reviderte budsjett 2016, post 15504, bevilget kr 2 000 000 til Tana og Varanger museumssiida. Av vedtaket framgår det at:

«Saviomuseet har 389 kunstverk av John Savio. Museet drives av Tana og Varanger museumssiida. Samlingen eies av Sør-Varanger kommune. En hel del av Savios kunst havnet i Sør-Norge. Mye av kunsten som befant seg i Nord-Norge gikk tapt under andre verdenskrig. Den største samlingen av Savio-kunst er i privat eie. Niels Christian Bangs samling består av over 400 arbeider. Denne samlingen er nå til salgs, og Sør-Varanger kommune har i henhold til en tidligere avtale førsteprioritet ved salg.

Kjøp av Bangs samling vil medføre at Saviomuseet vil få en tilnærmet komplett samling av Savios grafiske verk, i tillegg til et større og representativt antall oljemalerier og akvareller.

Det er derfor behov får å øke tilskuddet til Tana og Varanger museumssiida i 2016, som en engangsbevilgning. Den ekstra bevilgningen skal kun gå til dette formålet. Det avsettes kr 2 000 000 ved revidert budsjett 2016 til Tana og Varanger museumssiida.»

Sametinget er kjent med at Finnmark fylkeskommune og Sør-Varanger kommune også har tildelt midler til innkjøp av kunstsamlinga, og at det er ønskelig at midlene overføres Sør-Varanger kommune som bistår praktisk i forbindelse med innkjøpet.

Ved utbetaling av midlene til en eventuell annen mottaker ber vi om at dette oppgis i utbetalingsanmodninga, og at kopi av avtaler vedlegges. 75 % av tilskuddet utbetales når dette mottas av Sametinget. Tana og Varanger museumssiida vil uansett være ansvarlig for tildelingen, og må levere skriftlig rapportering med revidert regnskap etter at innkjøpet er avsluttet. Rapporteringen og revidert regnskap må være Sametinget i hende innen 31.08.17. De resterende 25 % av midlene utbetales når vilkårene i dette brevet er oppfylt.

Varrudagáj /Med hilsen

for Gunn-A. N. Veinæ
Magne Svineng
ossodatdirektevra/avdelingsdirektør

for Sissel Ann Mikkelsen
ráddeaddilrádgiver

Kopijja / Kopi til:
Sør-Varanger kommune Boks 406 9915 KIRKENES

Vedlegg: Utbetalingsanmodning





SØR-VARANGER KOMMUNE

Boks 406, 9915 Kirkenes
Tlf. 78 97 74 00. Fax 78 99 22 12
E-post: postmottak@sor-varanger.kommune.no
www.svk.no

SAKSFRAMLEGG Sak til politisk behandling

Saksbehandler: Røst, Anne Brit Enhetsleder: Larsen, Elisabeth, tlf. 78977427	Dato: 25.08.2016
Arkivsak: <arkivsaksnr>	
Saksordfører: Nilsen, Staal	

Utvalg	Saksnummer	Dato
Kommunestyret	057/16	07.09.2016

MEDISINSK UTSTYR TIL HJEMMESYKEPLEIEN

Vedlagte dokumenter:

SAK TIL KOMMUNESTYREMØTET DEN 7
Uttalelse fra hjemmebasert omsorg

Dokumenter i saken:

2016016572 DEKNING AV INNKJØP MEDISINSK UTSTYR TIL HJEMMESYKEPLEIEN

Kort sammendrag:

Sør-Varanger FrP, ved Staal Nilsen, ønsker en bevilgning på kr. 41.000,- som skal brukes til innkjøp av utstyr for lettere og raskere kunne sjekke **INR og CRP** hos brukerne av hjemmebasert omsorg i Bjørnevatn og Hesseng.

Faktiske opplysninger:

Brev innsendt av Staal Nilsen:

*En transportabel håndholdt måleinstrument kan sykepleier ha med seg for å ta **INR** som skal måle blodets tykkelse. Dette er noe som ofte gjøres ved faste mellomrom og*

hjemmesykepleien har bl. annet flere brukere som trenger denne sjekken.

*Denne prøven tas med et **stikk i fingeren** og resultatet er klart på få minutter og kan rapporteres inn til lege.*

Dagens prosedyre er at en fullstendig blodprøve må kjøres ned til Kirkenes legesenter og kveld/helg til sykehuset. Svaret på prøven kommer som oftest først dagen etter.

*Den samme prosedyren med kjøring til Kirkenes gjelder også ved taking av **CRP** blodprøve.*

*Også her kan prøven tas ved et **stikk i fingeren** og svar på prøven kan leses av på en stasjonær enhet på basen i Bjørnevatn med øyeblikkelig svar.*

Da hjemmesykepleien i Bjørnevatn har nesten 100% av sine brukere i Bjørnevatn og på Sandnes er "reisetiden" max 5 minutter.

Jeg mener at å kjøre prøvene til Kirkenes hver gang er feil tidsbruk av ansatte i Bjørnevatn som skal bruke sin arbeidstid til pleie av brukerne i sitt hjem. Ved kjøp av riktig utstyr, se vedlegg, slipper de unødvendig kjøring og et resultat foreligger omtrent umiddelbart.

Blodårer hos eldre grunnet bl. annet medisinbruk er skjøre og vanskelig å treffe noe som volder pasienten smerte ved gjentatte blodprøver, en smerte vi kan redusere betraktelig ved stikket i fingeren.

Utstyret det snakkes om er:

*Coaguheck pro (**INR**) med pris kr. 20.092.50*

Test-strimler pr. pakke kr. 4.245.89

Kr. 24.338.39

*Quicread 101 (**CRP**) med pris kr. 14.806.05.*

***CRP** prefylte kuvetter a 50 stk kr. 1.260.90.*

Kr. 16.066.95

Sør-Varanger FrP ønsker at innkjøpet av dette utstyret skal belastes konto for administrative utgifter- reise.

Senere supplering av test-strimler (INR) og prefylte kuvetter (CRP) dekkes over budsjettet til hjembasert omsorg.

Staal Nilsen, FRP

Rådmannens vurdering:

Innkjøp av utstyr for å sjekke INR og CRP hos brukerne av hjemmebasert omsorg i Bjørnevatn og Hesseng:

Hjemmebasert omsorg kan, pr dato, ikke ta i bruk instrumentene uten større investeringer. Dette fordi instrumentene primært er produsert for bruk ved laboratorier og sykehjem, der det er mulig å håndtere og oppbevare utstyret på en forsvarlig måte. Det er utarbeidet egne forskrifter for bruk og oppbevaring av medisinsk utstyr ved offentlige institusjoner.

Saken har vært opp til drøfting i hjemmebasert omsorg, og man fant at det ville være for krevende å håndtere utstyret i forhold til forskriftene jfr. vedlegg.

Rådmannen innstiller at Sør-Varanger kommune ikke går til anskaffelse av utstyr for å sjekke INR og CRP hos brukerne av hjemmebasert omsorg i Bjørnevatn og Hesseng i denne omgang.

Kommuneplanens hovedmål:

Sør-Varanger kommune skal utvikles til et lokalsamfunn som gir grunnlag for befolkningsvekst i alle deler av kommunen. Arealdisponering og offentlig service og tjenesteproduksjon skal dimensjoneres ut fra en samlet befolkning på 12.000 innbyggere ved planperiodens utløp, og ha en kvalitet som gjør kommunen attraktiv som bosted og for etableringer og knoppskyting i privat næringsliv.

Hovedmålet vil være retningsgivende for de politiske og administrative prioriteringer i hele den kommunale organisasjon i planperioden. Ut fra dette, skal det gjøres vurderinger i forhold til følgende satsingsområder:

Næringsutvikling:

Infrastruktur:

Barn og ungdom:

Folkehelse:

Kompetansebygging:

Økonomi:

Universell utforming, jfr bestemmelser i plan og bygningslov:

Alternative løsninger:

Forslag til innstilling:

Sør-Varanger kommune går ikke til anskaffelse av INR og CRP utstyr.

Nina Bordi Øvergaard
rådmann

- Dette dokumentet er godkjent elektronisk i Sør-Varanger kommune og har derfor ingen signatur. -

SAK TIL KOMMUNESTYREMØTET DEN 7. SEPTEMBER 2016.

Sør-Varanger FrP ønsker en bevilgning på kr. 41.000,- som skal brukes til innkjøp av utstyr for lettere og raskere kunne sjekke **INR og CRP** hos brukerne av hjembasert omsorg i Bjørnevatn og Hesseng.

En transportabel håndholdt måleinstrument kan sykepleier ha med seg for å ta **INR** som skal måle blodets tykkelse. Dette er noe som ofte gjøres ved faste mellomrom og hjemmesykepleien har bl. annet flere brukere som trenger denne sjekken. Denne prøven tas med et **stikk i fingeren** og resultatet er klart på få minutter og kan rapporteres inn til lege.

Dagens prosedyre er at en fullstendig blodprøve må kjøres ned til Kirkenes legesenter og kveld/helg til sykehuset. Svaret på prøven kommer som oftest først dagen etter.

Den samme prosedyren med kjøring til Kirkenes gjelder også ved taking av **CRP** blodprøve. Også her kan prøven tas ved et **stikk i fingeren** og svar på prøven kan leses av på en stasjonær enhet på basen i Bjørnevatn med øyeblikkelig svar.

Da hjemmesykepleien i Bjørnevatn har nesten 100% av sine brukere i Bjørnevatn og på Sandnes er "reisetiden" max 5 minutter.

Jeg mener at å kjøre prøvene til Kirkenes hver gang er feil tidsbruk av ansatte i Bjørnevatn som skal bruke sin arbeidstid til pleie av brukerne i sitt hjem. Ved kjøp av riktig utstyr, se vedlegg, slipper de unødvendig kjøring og et resultat foreligger omtrent umiddelbart. Blodårer hos eldre grunnet bl. annet medisinbruk er skjøre og vanskelig å treffe noe som volder pasienten smerte ved gjentatte blodprøver, en smerte vi kan redusere betraktelig ved stikket i fingeren.

Utstyret det snakkes om er:

CoaguChek pro (**INR**) med pris kr. 20.092.50

Test-strimler pr. pakke kr. 4.245.89
Kr. 24.338.39

Quicread 101 (**CRP**) med pris kr. 14.806.05.

CRP prefylte kuvetter a 50 stk kr. 1.260.90.
Kr. 16.066.95

Sør-Varanger FrP ønsker at innkjøpet av dette utstyret skal belastes konto for administrative utgifter- reise.

Senere supplering av test-strimler (INR) og prefylte kuvetter (CRP) dekkes over budsjettet til hjembasert omsorg.

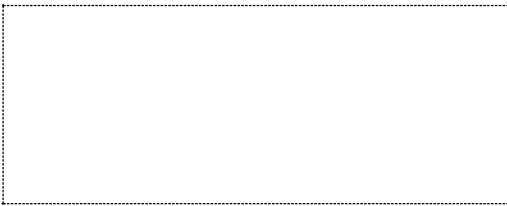
For Sør-Varanger FrP

Staal Nilsen



Sør-Varanger Kommune

Hjemmebasert omsorg



VÅR REF.:

DERES REF.:

Dato: 22.08.16

INNSTILLING PÅ SPØRSMÅL OM ANSKAFFELSER

Hjemmebasertomsorg kan i dag ikke uten større investeringer ta i bruk slike instrumenter. Instrumentene er primært laget for bruk ved laboratorier og ved sykehjem der man kan håndtere og oppbevare utstyret forsvarlig. Det er egne forskrifter for bruk og oppbevaring av medisinskutstyr ved offentlige institusjoner. Saken har vært opp til drøfting i hjemmebasertomsorg tidligere, og man fant ut at det ville være for krevende å håndtere utstyret i forhold til forskrift. Derfor gikk man ikke inn for å anskaffe dette utstyret.

Etter tilbakemelding fra avdelingslederne vil jeg ikke gå inn for anskaffelse av slikt utstyr.

I regnestykket Nilsen presenterer er det kun estimert pris på anskaffelse av instrumentene og teststrimler som er tatt med. I tillegg er det flere bestanddeler som man må ha for å utføre disse prøvene. Dette er engangs artikler som medfører månedlige kostnader. Det er ikke gjort kostnadsoverslag på dette, og man kan derfor ikke sammenligne med dagens utgifter ved vanlig blodprøvetakingsutstyr.

Hjemmebasertomsorg i Bjørnevatn og på Hesseng må ha egne kjølerom for oppbevaring av slikt utstyr. Lokalene i Bjørnevatn er ikke egnet for dette i dag. I så tilfelle må man utvide. Dette vil koste penger i forhold til utvidelse og innkjøp av kjølerom/kjøleskap og økte driftsutgifter i forhold til husleie.

Disse måleinstrumentene er sensible for temperatur, og ikke kan oppbevares i temperaturer under 2 grader celsius. Videre må de oppbevares etter forskrift, dette innebærer en egen kjøleanordning med rett temperatur. Prøvetakingsutstyret har forholdsvis kort holdbarhet og kan ikke brukes dersom det er håndtert feil. Dersom man i hjemmebasert omsorg skal frakte dette utstyret må man i tillegg ha utstyr for



Sør-Varanger Kommune

Hjemmebasert omsorg

innpakking for å unngå temperatursvingninger. Prosedyren må foregå i et rom hjemme hos pasienten der det ikke røykes, oppbevares mat eller er fuktig. Apparatet må ha romtemperatur under administrering. Det tar minimum 15 min før den oppnår rett temperatur. Det vil si prosedyren tar minimum 17 minutter.

Slike instrumenter vil gjøre prøvetaking i forhold til INR og CRP lettere for pasienter med dårlige blodårer. Det fordrer at pasienten har egnet rom i hjemmet der man kan utføre prosedyren.

Det er tidsbesparende at prøvesvarene sendes direkte til legekantoret. Men det fordrer at lege tar imot svar og forordner videre behandling raskt. For hjemmebasert innebærer det at de i stedet for å legge prøvene til utkjøring med andre prøver, har ansvar for at prøvesvarene sendes direkte til lege, og følge opp svar fra lege. I dag blir INR og CRP prøver kjørt ned til laboratoriet sammen med andre prøver og blodprøver som tas i hjemmebasert omsorg. Man kjører ikke ned for hver enkelt prøve. Det er variabelt hvor mange prøver det tas i perioder.

Anskaffelsen av utstyret medfører ikke innsparing i bruk av personell. Det må et personale til for å utføre prøvetakingen, og personale må følge opp svarene som tidligere. Svar på prøven kan komme raskere dersom lege responderer raskt på henvendelsen da prøven ikke må til laboratoriet, men avleses og sendes direkte fra hjemmesykepleien til lege. Man må tilbake til basen for å sende prøvesvarene over PLO-melding dersom ikke nettbrett brukes. Personalet må ha opplæring i håndtering og oppbevaring av utstyr, og det medfører et større ansvar på den enkelte i forhold til at avlesning av prøvesvar er korrekt.

Mvh

Elisabeth Larsen



SØR-VARANGER KOMMUNE

Boks 406, 9915 Kirkenes
Tlf. 78 97 74 00. Fax 78 99 22 12
E-post: postmottak@sor-varanger.kommune.no
www.svk.no

SAKSFRAMLEGG Sak til politisk behandling

Saksbehandler: Lande, Svanhild Apeland Enhetsleder: Lande, Svanhild Apeland, tlf. 78 97 75 54	Dato: 25.05.2016
Arkivsak: <arkivsaknr>	
Saksordfører: Slagtern, Britt Helen N.	

Utvalg	Saksnummer	Dato
Formannskapet	039/16	06.07.2016
Kommunestyret	058/16	07.09.2016

SØKNAD OM BEVILGNING - SØR-VARANGER MENIGHET

Vedlagte dokumenter:

GRAVLUNDSPLAN FOR SANDNES GRAVLUND OG SØKNAD OM BEVILGNING
2016-04-26 Særutskrift fra menighetsrådsprotokoll.pdf
2016-04-26 Særutskrift MR protokoll Investeringsbudsjett 2016.pdf
2016-04-20 Sandnes kirkegård Forprosjekt_Beskrivelse.pdf
UTVIDELSE AV SANDNES GRAVLUND - PLANSTATUS (L)(569664)
Utvidelse sandnes gravlund - planstatus (L)(569518)

Dokumenter i saken:

2016009601 GRAVLUNDSPLAN FOR SANDNES GRAVLUND OG SØKNAD OM
BEVILGNING

Kort sammendrag:

Sør-Varanger menighetsråd har vedtatt plan for rehabilitering og utvidelse av Sandnes gravlund. Prosjektet har blant annet til hensikt å se til at det er tilstrekkelig antall tilgjengelige gravplasser til kommunens innbyggere. Det har også vært et mål å sikre hensiktsmessig og forsvarlig drift i form av driftsbygg og driftsarealer, samt rehabilitering av gravlundene.

Arkitektfirmaet Asplan Viak har utarbeidet planen for Sandnes gravlund. Dette er en

omfattende plan som inneholder rehabilitering, utvidelse av gravfelt, opparbeidelse av tilstrekkelig antall gravplasser og etablering av anlegg for maskiner og utstyr. Prosjektet er planlagt gjennomført i 3 etapper, hvorav den første etappen kan gjennomføres i 2016.

Faktiske opplysninger:

Sandnes gravlund er i ferd med å bli for liten i forhold til forventet behov i 2016, og det vil derfor være nødvendig å utvide arealet, samt å tilrettelegge og rehabilitere området for fremtidig bruk.

Asplan Viak har gjennomført prosjektet med tanke på å utvide kirkegården med så mange gravplasser som mulig. Samlet planlagt utvidelse til romme opp til 1725 gaver ved full utbygging. Størstedelen av kirkegården rommer kistegraver, men også større areal til urnegraver er satt av i forslag til plan. Utvidelsen utgjør ca 40 da.

Den nye kirkegården skal planlegges og opparbeides som en skogskirkegård hvor en vesentlig del av eksisterende markdekke og tre-vegetasjon skal forsøkes bevart mot inngrep.

Den eldre delen av kirkegården ligger på et lavere nivå i landskapet. En nyere del av kirkegården er etablert på et høyere liggende platå hvor også kapellet av nyere dato ligger. Utvidelsen ligger på det øvre platået.

Planlagt utvidelse vil gi rom urne- og kistegraver, anonyme graver samt graver for andre trossamfunn ved full utbygging.

Kirkegården er i utgangspunktet et sakralt område. Den skal fungere både som gravplass og hellig hage, og skal fungere som et verdig sted under gravferden. Kirkegården skal gi den besøkende en god opplevelse og samtidig være et privat sted. Kirkegården skal være et rekreasjonsområde hvor en ikke forstyrres av det hverdagslige, og hvor ferdselen fortrinnsvis skjer gående. Den skal være et fredelig sted i vakre omgivelser.

Dagens behov for gravsted pr år er:

- 90 kistegraver
- Ca 10 urnegraver

I Sør-Varanger kommune er det per dato ikke tradisjon for gjenbruk av graver. Prosjektet er gjennomført med hensikt å bygge ut så mange gravplasser som mulig.

Det totale kirkegårdsarealet er på 65 daa, herav ca 40 daa på øvre nivå. Grunnundersøkelse viser at det verken er berg, bunnmurene eller grunnvann innenfor det området som er aktuelt for utvidelse av Sandnes gravlund. Området vurderes som meget godt egnet som gravplass. Ut fra de funn som er gjort vurderes det å ikke være nødvendig med drenering i grunnen.

Første del av utvidelsen vil kunne gjennomføres uten ytterligere endring i eierforhold knyttet til grunn.

Kulturminner

Nordvest for gravlundens er et automatisk fredet fornminne av gammel bosetning med 1-4 hustuffer. Fornminnet er fra yngre steinalder. Tidligere anlagt vei har ødelagt nordlig del av fornminnet som er registrert i Riksantikvarens kulturminnedatabase. Planlagt utvidelse vil ikke berøre kulturminnet.

Vann- og avløp

Helårsledning ligger langs vegen nord for kirkegården. Helårsvann er lagt frem til og inn i kapellet. Fra utvendig kran ledes sommervann til vannpostene ute på gravplassene til øvre og nedre område. Vannledningene ligger delvis på bakken.

Avløp fra WC i kapellet er ført ut av bygget og til tett tank, som tømmes via en septikbil.

Kraftledninger

For å kunne utvide kirkegården er det behov for å flytte høgsentlinjene til traseer utenfor kirkegården. I forskrift til gravferdsloven § 7 ligger det en bestemmelse om at ingen former for luftstrek kan krysse gravplass, noe som medfører at de nye gravfeltene ikke kan legges under en høgsentledning eller i sikkerhetssonen for denne.

Det er avholdt møte med Varanger Kraft. Det ble enighet om at ledningene innenfor eksisterende kirkegård og fremtidig utvidelsesområde flyttes til nye trasser utenfor kirkegården.

Atkomst, parkering, interne vegar

Det planlegges ny hoved-atkomstvei felles for hele kirkegården som anlegges fra nord. Veien legges med hensyn rundt kulturminne. Ny parkeringsplass er planlagt ved inngangen til kirkegården, og eksisterende parkeringsplasser legges ut som gravareal. Det er planlagt 2 handicap P-plasser ca 30 meter fra inngang kapellet, sammen med p-plasser for personalet. Det er også planlagt mulighet for funksjonshemmede å parkere i området nærmere gravplassene på parkeringslommer og snuplasser.

Antallet parkeringsplasser dimensjoneres ut fra 120 besøkende og 62 p-plasser for personbiler.

Det er et sterkt ønske å hindre kjøring utenfor vegarealet og at vegarealene ikke flyter ut. 3 meter bredde på veiene vurderes som tilstrekkelig. Eksisterende veier strammes opp. Det er et viktig poeng at veiene skal tilpasses terrenget og på samme høydenivå som tilgrensende terreng.

Kommuneplanens hovedmål:

Sør-Varanger kommune skal utvikles til et lokalsamfunn som gir grunnlag for befolkningsvekst i alle deler av kommunen. Arealdisponering og offentlig service og tjenesteproduksjon skal dimensjoneres ut fra en samlet befolkning på 12.000 innbyggere ved planperiodens utløp, og ha en kvalitet som gjør kommunen attraktiv som bosted og for etableringer og knoppskyting i privat næringsliv.

Hovedmålet vil være retningsgivende for de politiske og administrative prioriteringer i hele den kommunale organisasjon i planperioden. Ut fra dette, skal det gjøres vurderinger i forhold til følgende satsingsområder:

Næringsutvikling:

Infrastruktur:

Barn og ungdom:

Folkehelse:

Kompetansebygging:

Økonomi:

Sør-Varanger menighet har vedtatt at prosjektet er planlagt gjennomført i 3 deler, hvor første

del fortrinnsvis skal gjennomføres i 2016. Samlet kostnad for hele prosjektet er beregnet til 26 mill kroner inklusiv moms. Første del av prosjektet som består av rehabilitering og utvidelse av Sandnes gravlund, er kostnadsberegnet til kroner 8 114 625.

Sør-Varanger menighetsråd søker om ekstra bevilgning på kroner 8 114 625. Beløpet inkluderer moms. Momsbeløpet vil Sør-Varanger menighet søke refundert i henhold til momslovgivingen, og beløpet vil være med å finansiere investeringen.

Menigheten har varslet at de har om lag kroner 300 000 som restmidler knyttet til prosjekteringen. Disse kan inngå i finansieringen.

Samlet kostnad 1.del utgjør:	8 114 625
Moms	- 1 622 925
<u>Restmidler prosjektering</u>	<u>- 300 000</u>
<u>Samlet finansieringsbehov</u>	<u>6 491 700</u>

Rådmann forslår at Sør-Varanger Menighet tildeles en ekstra bevilgning på kroner 6 500 000. Beløpet lånefinansieres.

Universell utforming, jfr bestemmelser i plan og bygningslov:

Alternative løsninger:

Forslag til innstilling:

Kommunestyret vedtar at Sør-Varanger Menighet tildeles 6,5 mill. kroner til igangsetting av utvidelse og rehabilitering av Sandnes gravlund. Beløpet lånefinansieres.

Behandling 06.07.2016 Formannskapet

Saksordfører: Stiansen, Monica Hauge

Enstemmig vedtatt

Formannskapet sitt vedtak i sak 039/16:

Kommunestyret vedtar at Sør-Varanger Menighet tildeles 6,5 mill. kroner til igangsetting av utvidelse og rehabilitering av Sandnes gravlund. Beløpet lånefinansieres.

Nina Bordi Øvergaard
rådmann

- Dette dokumentet er godkjent elektronisk i Sør-Varanger kommune og har derfor ingen signatur. -



DEN NORSKE KIRKE

Sør-Varanger Menighetsråd

Sør-Varanger kommune
Boks 406

9915 KIRKENES

KIRKENES, 04.05.2016

Var ref: 2016/24

511/wjd

Oversendelse av gravlundsplan og søknad om bevilgning.

Sør-Varanger menighetsråd har igangsatt et prosjekt som legges fram for Sør-Varanger kommune til behandling. Sør-Varanger menighetsråd har vedtatt plan for rehabilitering og utvidelser av Sandnes gravlund. Mål med prosjektet er blant annet å se til at det er tilstrekkelig antall tilgjengelige gravplasser til kommunens innbyggere. Det har også vært et mål å sikre for hensiktsmessig og forsvarlig drift i form av driftsbygg og driftsarealer, samt rehabilitere gravlundene.

Arkitektfirmaet Asplan viak har utarbeidet plan for Sandnes gravlund. Det er en meget omfattende plan som er lagt fram, og den omfatter rehabilitering, utvidelser av gravfelt og tilstrekkelig antall gravplasser og etablering av anlegg for maskiner og utstyr. Asplan Viak har beregnet kostnadene for prosjektet til å bli på 26 000 000,- kroner når alt er ferdigstilt. Menighetsrådet har vedtatt at prosjektet skal deles inn i tre etapper, og den første etappen kan gjennomføres i 2016.

Sør-Varanger menighetsråd legger fram gravlundsplanen for Sandnes og ber om en bevilgning på kr 8 114 625,- til gjennomføring av 1. etappe i 2016.

Vedlagt sendes plan for Sandnes kirkegård, særutskrift fra menighetsrådets protokoll FR sak 5/16 og FR sak 6/16.

Med vennlig hilsen


Wenche Jessen Dervola

Kirkeverge



DEN NORSKE KIRKE

Sør-Varanger menighetsråd

SÆRUTSKRIFT FRA PROTOKOLL

Utvalg: Menighetsrådet
Møtedato: 26.04.16
Møtested: Menighetssalen, Kirkenes kirke
Møtetid: Kl 14.00-16.45

Fr. sak 5/16 Investeringsprosjekt Sandnes gravlund, saksordfører Wenche Jessen Dervola

Forslag som kom under møtet:

Sør-Varanger menighetsråd vedtar gravlundsplan for Sandnes gravlund, utarbeidet av Asplan Viak.

Sør-Varanger menighetsråd vedtar at det legges opp til trinnvis gjennomføring i tre etapper, og at det i 2016 prioriteres etappe 1, beregnede kostnad på 8 114 625,-.

Votering:

Enstemmig.

Vedtak:

Sør-Varanger menighetsråd vedtar gravlundsplan for Sandnes gravlund, utarbeidet av Asplan Viak.

Sør-Varanger menighetsråd vedtar at det legges opp til trinnvis gjennomføring i tre etapper, og at det i 2016 prioriteres etappe 1, beregnede kostnad på 8 114 625,-.

Med vennlig hilsen


Wenche Jessen Dervola

Kirkeverge



DEN NORSKE KIRKE

Sør-Varanger menighetsråd

SÆRUTSKRIFT FRA PROTOKOLL

Utvalg: Menighetsrådet
Møtedato: 26.04.16
Møtested: Menighetssalen, Kirkenes kirke
Møtetid: Kl 14.00-16.45

Fr. sak 6/16 Investeringsbudsjett 2016, saksordfører Wenche Jessen Dervola

Forslag til vedtak:

Sør-Varanger menighetsråd vedtar at følgende prioriteres i 2016:

Kong Oscar II's kapell 1 500 000,-

Brannvern 130 000,-

Lastebil 1 676 100

Universell adkomst ferdigstillelse Kirkenes kirke 285 750,-

Totale kostnader 3 591 350,-

Sør-Varanger menighetsråd vedtar at det i tillegg søkes om en ekstrabevilgning på totalt 8 114 625,- til igangsettelse av prosjektet rehabilitering og utvidelse av Sandes gravlund som har en total kostnad på kr 8 114 625 for etappe 1 som er tenkt gjennomført i 2016.

Fondsmidler til rullestolrampe på kr 72 228,- benyttes til ferdigstillelse av prosjektet universell adkomst ved Kirkenes kirke.

Votering:

Enstemmig

Vedtak:

Sør-Varanger menighetsråd vedtar at følgende prioriteres i 2016:

Kong Oscar II's kapell 1 500 000,-

Brannvern 130 000,-

Lastebil 1 676 100

Universell adkomst ferdigstillelse Kirkenes kirke 285 750,-

Totale kostnader 3 591 350,-

Sør-Varanger menighetsråd vedtar at det i tillegg søkes om en ekstrabevilgning på totalt 8 114 625,- til igangsettelse av prosjektet rehabilitering og utvidelse av Sandes gravlund som har en total kostnad på kr 8 114 625 for etappe 1 som er tenkt gjennomført i 2016.

Fondsmidler til rullestolrampe på kr 72 228,- benyttes til ferdigstillelse av prosjektet universell adkomst ved Kirkenes kirke.

Med vennlig hilsen


Wenche Jessen Dervola

Kirkeverge



Sør-Varanger menighetsråd
Sandnes kirkegård - Kirkegårdsplan

Utgave: 1

Dato: 22.02.2016

DOKUMENTINFORMASJON

Oppdragsgiver:	Sør-Varanger menighetsråd
Rapporttittel:	Sandnes kirkegård - Kirkegårdsplan
Utgave/dato:	1/ 22.02.2016
Filnavn:	Sandnes gravlund - Kirkegårdsplan.docx
Arkiv ID	
Oppdrag:	535939-01–Utvivelse av kirkegårdene Sandnes og Neiden
Oppdragsleder:	Ann-Kjersti Johnsen
Avdeling:	Landskap
Fag	Kirkegårder
Skrevet av:	Ann-Kjersti Johnsen
Kvalitetskontroll:	Ida Helen Tørud
Asplan Viak AS	www.asplanviak.no

FORORD

Asplan Viak har vært engasjert av Sør-Varanger menighetsråd for å utarbeide kirkegårdsplan for Sandnes kirkegård. Kirkeverge Wenche Dervola har vært kontaktperson for oppdraget. VA-ingeniør Jan Rune Kastet, landskapsarkitekt Kristina Abrahamsson, el-ingeniør Bjørn Brovold og veg-ingeniør Daniel Ballovara har vært medarbeidere i prosjektet.

Ida Helen Tørud har vært kvalitetssikrer i prosjektet.

Ann-Kjersti Johnsen har vært oppdragsleder for Asplan Viak.

Tromsø, 22.02.2016

Ann-Kjersti Johnsen

Oppdragsleder

Ida Helen Tørud

Kvalitetssikrer

INNHALDSFORTEGNELSE

1	INNLEDNING	6
1.1	Hovedmålsetting og ambisjon	7
1.2	Funksjon	7
1.3	Gravbehov	7
2	EKSISTERENDE FORHOLD	8
2.1	Planforutsetninger	8
2.2	Beliggenhet og størrelse	8
2.3	Topografi, landskapsbilde og utsikt	10
2.4	Fjernvirkninger	10
2.5	Klima	11
2.6	Grunnforhold	12
2.7	Grunnundersøkelse og geoteknisk vurdering	12
2.8	Vegetasjon og plantearter	12
2.9	Kulturminner	15
2.10	Vann- og avløp	15
2.11	Kraftlinjer i området	16
2.12	Scooterløype	19
2.13	Atkomst, parkering, interne vegger og snøbrøyting	19
3	PLANFORSLAGET	20
3.1	Funksjon	20
3.2	Konsept	20
3.3	Avgrensning av kirkegården	20
3.4	Kraftledninger	21
3.5	Scooterløype	21
3.6	Vann og avløp	22
3.7	Driftsplass/økonomigård	22
3.8	Atkomst, parkering, interne vegger	22
3.9	Gangveger og stoppeplasser	24
3.10	Snøbrøyting og snødeponi	24
3.11	Gravfelt	25

3.12	Utforming	26
3.13	Materialvalg.....	26
3.14	Vegetasjon	26
3.15	Vannpost, avfall og tinstørmuttak	28
3.16	Gjerde/port	28
3.17	Belysning/elektro.....	28
3.18	VA.....	28
3.19	Områder og formål	29

Vedlegg:

- Forprosjekt – tegningshefte
- Gravkart
- Kostnadsoverslag
- Grunnundersøkelse og geoteknisk vurdering



1 INNLEDNING

Asplan Viak Tromsø har fått i oppdrag av Sør-Varanger menighetsråd å utarbeide kirkegårdsplan for utvidelse av Sandnes kirkegård.

Sandnes kirkegård er hovedkirkegården i Sør-Varanger. Kapellet benyttes til begravelser og gudstjenester.

Det har vært et ønske å utvide kirkegården med så mange gravplasser som mulig. Utvidelsen vil romme opp til 1725 graver ved full utbygging (1321 kistegraver og 404 urnegraver). Størstedelen av kirkegården rommer kistegraver, men også større areal til urnegraver er satt av i forslag til plan. Utvidelsen utgjør ca. 40 da.

Den nye kirkegården skal planlegges og opparbeides som en skogskirkegård hvor en vesentlig del av eksisterende markdekke og tre-vegetasjon skal forsøkes bevart mot inngrep.

Den eldre delen av kirkegården ligger på et lavere nivå i landskapet. En nyere del av kirkegården er etablert på et høyere liggende platå hvor også kapellet av nyere dato ligger. Utvidelsen ligger på det øvre platået.

I dette arbeidet har inngått digitalisering av eldre gravkart samt geografisk referering av disse, oppmåling i felt, og definering og utsetting av nødvendige fastpunkter for eldre og for nye gravfelt.



Fig. 1. Oversiktsplan (tegn. nr. LB-001). Utvidelsen er i planen vist med farge.

1.1 Hovedmålsetting og ambisjon

Målet med planen er å dekke det økende gravbehovet i Sør-Varanger samt gi plass for driftsbygg/driftsareal. Kirkegården gir rom for urne- og kistegraver, anonyme graver samt graver for andre trossamfunn ved full utbygging. Et poeng er å få opp kremasjonsprosenten for å øke kapasiteten ved kirkegården.

1.2 Funksjon

Kirkegården er i utgangspunktet et sakralt område. Den skal fungere både som gravplass og hellig hage, og skal fungere som et verdig sted under gravferden. Kirkegården skal gi den besøkende en god opplevelse og samtidig være et privat sted. Kirkegården skal også være et rekreasjonsområde hvor en ikke forstyrres av det hverdagslige, og hvor ferdselen fortrinnsvis skjer gående. Den skal være et fredelig sted i vakre omgivelser.

I sine storslagne naturgitte omgivelser skal kirkegården være en skogskirkegård, hvor terreng og vegetasjon danner spenning mellom lukkethet og åpenhet/utsyn til det overordnede landskapet. Bevaring av eksisterende vegetasjon er avgjørende for å skape en kirkegård med en sterk egenidentitet.

1.3 Gravbehov

Dagens behov per år:

- Kistegraver: 90
- Urnegraver: ca. 10 per år.

I Sør-Varanger kommune er det per dato ikke tradisjon for gjenbruk av graver.

Det har vært et mål i prosjektet å bygge ut så mange gravplasser som mulig.

2 EKSISTERENDE FORHOLD

2.1 Planforutsetninger

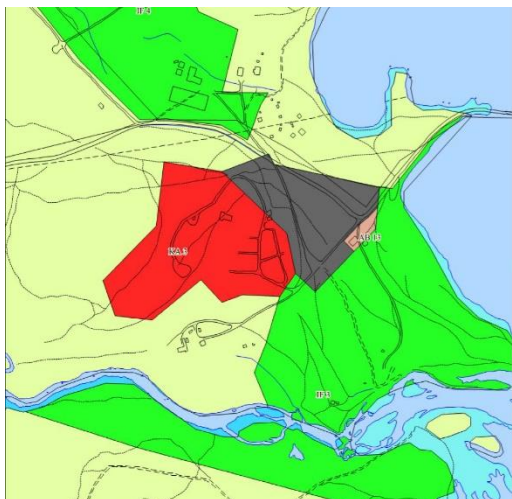


Fig. 2. Området er i kommuneplanens arealdel avsatt til kirkegårdsformål, grav- og urnelund. Plan-ID 2004105, datert 05.10.2005.

Området ble regulert til kirkegård i 1983 (markert med rødt i plan). «Forenkla reguleringsplan for Sandnesdalen», stadfestet 13.07.1983, sak nr. 2030_1983100. Området som er regulert er på 54 da.

2.2 Beliggenhet og størrelse

Beliggenhet

Sandnes kirkegård ligger på vestsiden av Langfjorden, ved Lillestrømmen, sør for Sandnesdalen. Sandneselva løper like sør for kirkegården, med utøp til Langfjorden. Langfjordvegen krysser Langfjorden og fortsetter langs Sandnesdalen til veis ende.

Sandnes kirkegård ligger på et større breelv-avsatt delta, fra siste istid. Mot vest stiger terrenget slakt på grunn av generell stigende bergnivå utenfor eksisterende gravlund. Mot øst avgrenses deltaet av en bratt skråning ned mot et betydelig lavere nivå. Dette antas å være en elve-terrasse.



Fig. 3. Sandnes sett fra Storsteinhaugen (150 moh.), sett mot sørvest.

Størrelse

Det totale kirkegårdsarealet er på 65 daa, herav ca. 40 daa på øvre nivå. Planområdet er avgrenset som vist på vedlagte oversiktskart LB-001.

Største lengde i nordøst-sørvest retning er på ca. 350 m, øst-vest på ca. 230 m (øvre nivå). Atkomstvegen kommer i tillegg.



Fig 4. Kart over Sandnes. Eksisterende gravfelt er vist med mørk grønn farge.

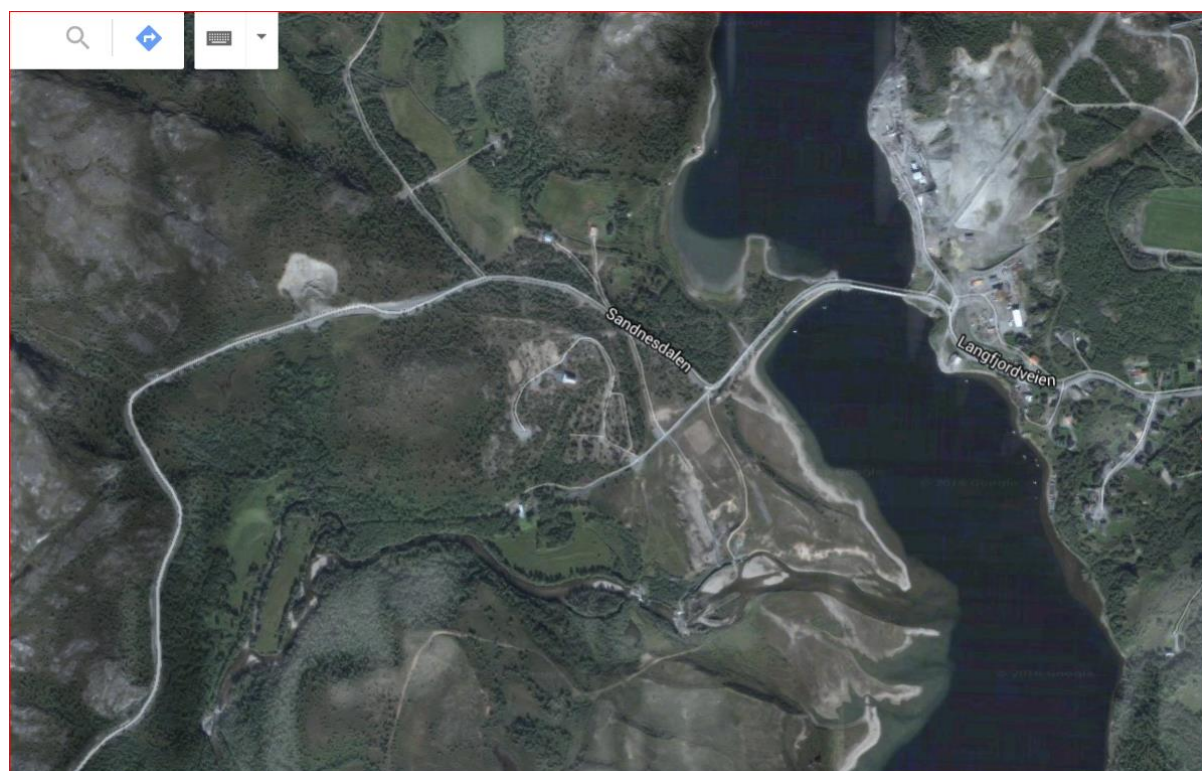


Fig. 5. Ortofoto over tilsvarende område som vist i figur 4.

2.3 Topografi, landskapsbilde og utsikt

Sandnes ligger like ovenfor Langfjorden, Sandneset og Straumsneset. Fjordsidene i Langfjorden er lave. Nedre nivå på ca. kote +16, øvre nivå på ca. kote +27. Landformene i området er rolige, med til dels sterkt kupert heilandskap, elvedaler, og med flate og vide dalsletter. Sandnes ligger på eldre terrasserte rullesteins- og grusstrender, og er et synlig resultat av landhevinger gjennom årtusener. Stråndlinjenivåene ligger som tribuner med utsyn mot det store landskapsrommet i øst.

Fra nordre og nordøstre del av kirkegården er utsikten nordover mot Sandnesdalen og mot Langfjorden og landskapet på andre siden av fjorden god.



Fig. 6. Utsikt mot Langfjorden i øst, ståsted foran kapellet.



Fig. 7. Utsikt mot nordvest, kapellet til høyre i bildet.

2.4 Fjernvirkninger

Området er skogkledt og ligger godt skjermet på platået. Tiltak innenfor området vil være lite synlige sett fra det omkringliggende landskapet.

2.5 Klima

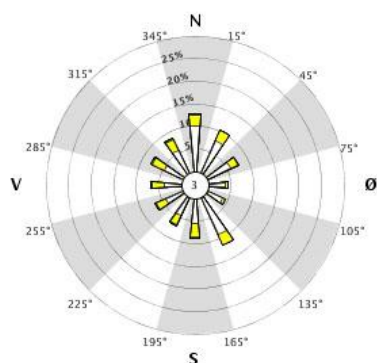


Fig. 8. Fremherskende vindretning sommer

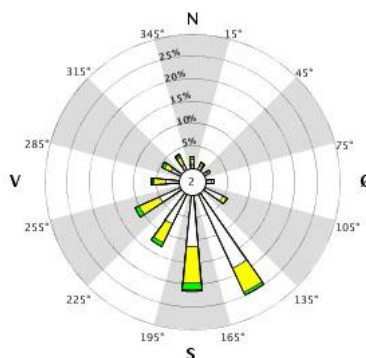


Fig. 9. Fremherskende vindretning vinter.

Fremherskende vindretning (hyppighet):

Sommer:	Delvis fra nord-nordøst og fra sør-sørøst
Vinter:	Fra sør-sørøst
Hele året:	Fra sør

Vindstyrke:

Den sterkeste vinden kommer fra sørvest.

Vinter: 5.3-10.2 m/s

Sommer: 2-3 m/s.

Stille vær ca. 2 %.

Den dominerende vindretning er sannsynligvis fra sør-sørøstlig kant.

På befaringer i august og i oktober det registrert at det var forholdsvis lunt oppe i området ovenfor den første kneiken. Terreng og vegetasjon gir god skjerming, særlig for fremherskende vind fra sør-sørøst.

Solforhold

Maksimal solhøyde er om sommeren 43 grader. Det er gode solforhold på dagen i sommerhalvåret i det utvidede området av kirkegården.

2.6 Grunnforhold

Sandnes kirkegård ligger på et større breelv-avsatt delta fra siste istid. Mot øst avgrenses deltaet av en bratt skråning ned mot et betydelig lavere nivå hvor den eldre delen av Sandnes kirkegård ligger.

Denne terrassen består av en blanding av sand og grus med en midlere kornstørrelse mellom 2-5 mm. Massene er porøse og stort sett mektige i tykkelse slik at grunnvannet ligger dypt.

Ansatt på kirkegården gir følgende karakteristik av grunnforholdene:

'Øverste 20-30 cm består av jordholdig morene som kan være hard og tett. Deretter grus og småstein. Nede på ca. 1,5 m dyp kan det være lag av sand. Sanden kan av og til rase ut ved graving. Generelt er det finere sand jo dypere en graver. Utgraving stopper normalt på dybde 1,8 m'.

2.7 Grunnundersøkelse og geoteknisk vurdering

GEOFUND har på oppdrag fra Sør-Varanger menighetsråd utført grunnundersøkelser og geoteknisk vurdering av det aktuelle området (oppdrag nr. 5150058, prosjekt nr. 500124). Rapporten følger vedlagt.

Utdrag fra rapporten:

«Sandnes gravlund er en del av et større breelv-avsatt delta fra siste istid. Mot vest stiger terrenget slakt på grunn av generell stigende bergnivå utenfor eksisterende gravlund. Mot øst avgrenses deltaet av en bratt skråning ned mot et betydelig lavere nivå. Dette antas å være en elve-terrasse.

Bre-elv avsatte terrasser består oftest av blanding av sand og grus med en midlere kornstørrelse mellom 2-5 mm. Massene er porøse og stort sett mektige i tykkelse slik at grunnvannet ligger dypt. Dette, i tillegg til at massene er stabile mot utrasing, gjør at slike områder er meget godt egnet som gravplass.

Konklusjon:

Undersøkelsen viser at det verken er berg, bunnmorene eller grunnvann innenfor det området som er aktuelt for utvidelse av Sandnes gravlund».

Området vurderes meget godt egnet som gravplass. Ut fra de funn som er gjort vurderes det å ikke være nødvendig med drenering i grunnen.

2.8 Vegetasjon og plantearter

Hovedvegetasjonstypen innenfor planområdet er bjørkeskog med lav- og lyngarter over det meste av området. Lav- og lyngrik bjørkeskog er av de tørreste og mest næringsfattige utformingene av bjørkeskogen. Slik skog forekommer på grunnlendt mark, eller på tørre, næringsfattige lausavsetninger. Her dominerer røssløyng, krekling, blokkbær og tyttebær. Noe blåbær.

Vegetasjonen er svært sårbar for tråkk og tåler ikke kjøring. Ved hyppig tråkk og ved kjøring utgår mose- og lyngdekket. Tråkk- og kjøresoner fremstår som 'sandige' soner i landskapet.

Praksis for vegetasjonsetablering på kirkegården er naturlig vegetasjonsinnvandring. Dvs. å legge tilbake stedlige masser, planere dekket i overflaten og la vegetasjonen gro naturlig til. På denne måten unngås fremmed plantemateriale. Over tid gir dette et naturlig og vakkert uttrykk på kirkegården. Ref. bilder under, spesielt fra den eldre delen, på nedre nivå.



Fig 10. Bjørkeskog med lav- og lyngarter. Sett mot nordøst, kapellet til venstre i bildet.



Fig. 11. Eksisterende gravfelt nordøst for kapellet. Vegetasjonen inne på gravfeltet gror til etter hvert.



Fig. 12. Kjøreareal på øvre nivå, sett mot sørøst. Nytt gravfelt sør for kjøreareal, til høyre i bildet. Der hvor det kjøres forsvinner all vegetasjon i bunnsjiktet.



Fig. 13. Eksisterende gravfelt, U1. Her er høyere vegetasjon og bunnsjiktet blitt fjernet fra feltet. Over tid vil stedefgen vegetasjon etablere seg inne i feltet.



Fig. 14. Eksisterende gravfelt V1, sett mot nord.



Fig. 15. Gravfelt nylig tatt i bruk.

2.9 Kulturminner

Nordvest for gravlunden er et automatisk fredet fornminne av gammel bosetning med 1-4 hustuffer. Fornminnet er fra yngre steinalder. Arealet er ca.3200m². Tidligere anlagt veg har ødelagt nordlig del av fornminnet. Fornminnet er registrert i Riksantikvarens kulturminnedatabase.

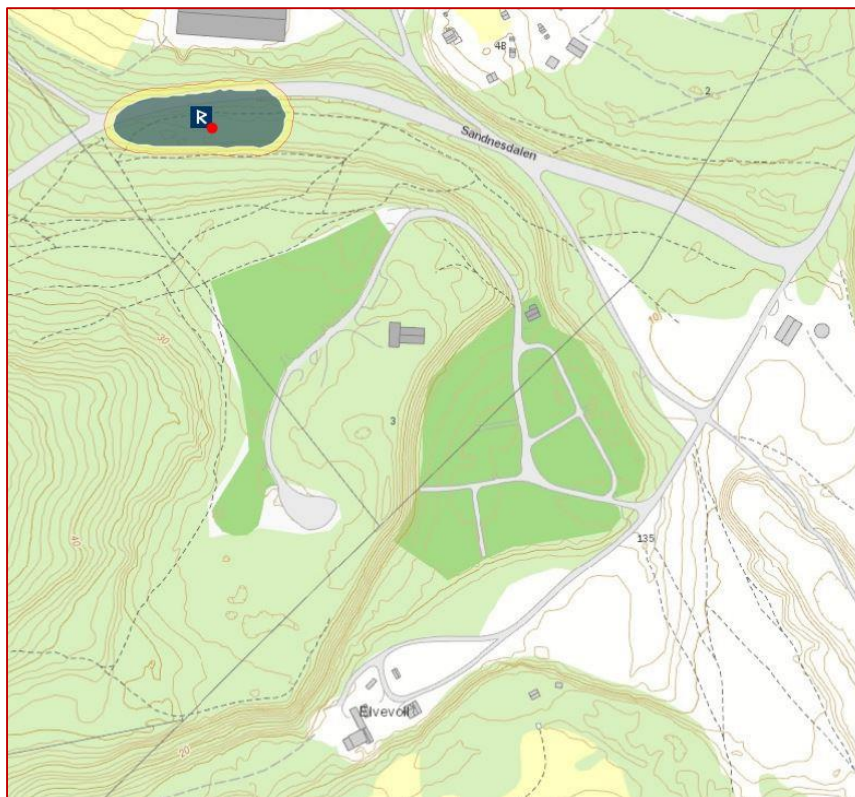


Fig. 17. Kulturminne nordvest for gravlunden.

2.10 Vann- og avløp

Drenering

Det finnes ikke dreneringsanlegg på kirkegården. Alt regnvann dreneres på overflaten til terreng.

Vann

Helårsledning ligger langs vegen nord for kirkegården. Helårsvann er lagt fram til og inn i kapellet. Fra utvendig kran ledes sommervann til vannpostene ute på gravplassen til øvre og nedre område. Vannledningene ligger delvis på bakken.



Fig. 18. Vannledning ligger i dag på bakken, her festet til gjerde.

Sanitærforhold

Avløp fra WC i kapellet er ført ut av bygget og til tett tank. Når tanken er full pumpes tanken tom via en septikbil og transporteres til kommunens renseanlegg.

Det er i dag utedo for graverne ved parkeringsplassen. Denne utgår ved utvidelse av kirkegården.



Fig. 19. På området står en utedo tilgjengelig for besøkende og for ansatte på kirkegården.

2.11 Kraftlinjer i området

Kirkegården forsynes fra luftnett som krysser kirkegården. Strøm er ført frem til uttakspunkter for tineanlegg og et sentralt lyspunkt (dobbel lyskaster). En del av kabelanlegget ligger på bakken. Tineanleggene krever 6kW. Maks lengde på kablene for tineanlegget er 25 m.

Lavspent kan lett legges om innenfor området.
Høgspenning krysser kirkegården på øvre og nedre nivå, over felt som er i bruk i dag, og over utvidelsesområder.

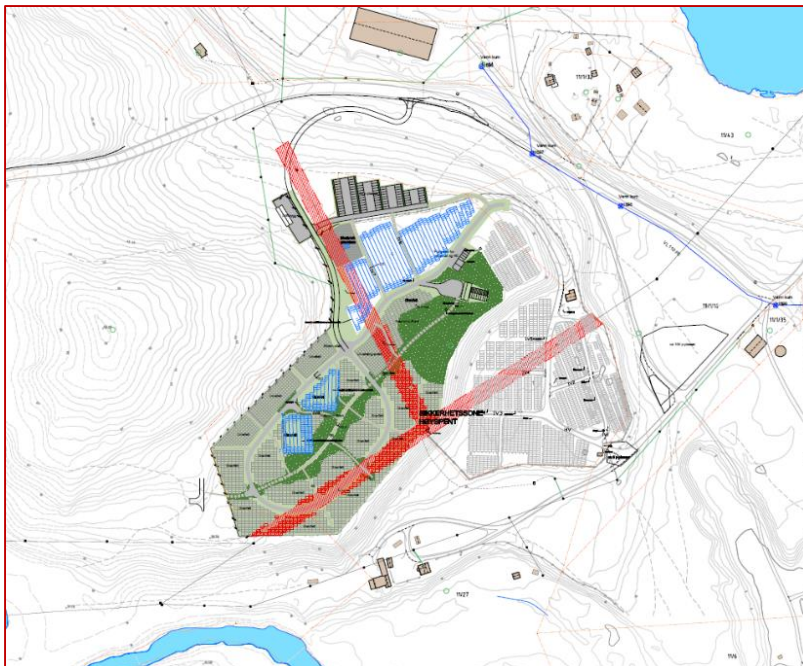


Fig. 20. Høgspenning krysser over kirkegården (linje og sikkerhetszone merket med rødt).



Fig. 21. Høgspenning krysser over utvidelsesområder.



Fig. 22. Lavspent ligger her i kanten av kirkegårdsarealet. Strømuttak plassert like inntil masten.



Fig. 23. Eksisterende strømuttak, nedre nivå. Innenfor utvidelsesområdet vil eksisterende uttak bli erstattet med strømuttakssøyler, jfr. tegning nr. LJ-013.

2.12 Scooterløype

Kommunal scooterløype krysser i området der hvor hovedatkomsten er lagt i plan. Denne er ikke merket og finnes ikke tilgjengelig i arkiv. Det vil være viktig å finne en godt egnet trase for scooter.

2.13 Atkomst, parkering, interne veger og snøbrøyting

Parkering

I dag parkeres det ved hovedatkomsten på nedre nivå og på parkeringsplass nordøst for kirkegården.

Interne veger

Internveg binder sammen den gamle delen av kirkegården og den nye.



Fig. 24. Internvegen på øvre nivå ender i en stor grusflate.



Fig. 25. Sidearealene har nokså store kjøreskader på terrenget og vegetasjonen.

Snøbrøyting

Snøbrøyting skjer i dag med en liten hjullaster. Denne har bredde omtrent som en traktor. Sidevegen freses med en liten freser. Snødeponi legges internt på området, ved snuplass.

3 PLANFORSLAGET

3.1 Funksjon

Kirkegården er i utgangspunktet et sakralt område. Den skal fungere både som gravplass og hellig hage, og skal fungere som et verdig sted under gravferden. Kirkegården skal gi den besøkende en god opplevelse og samtidig være et privat sted. Kirkegården skal også være et rekreasjonsområde hvor en ikke forstyrres av det hverdagslige, og hvor ferdselen fortrinnsvis skjer gående. Den skal være et fredelig sted i vakre omgivelser.

3.2 Konsept

I sine naturgitte omgivelser skal kirkegården være en skogskirkegård, hvor terreng og vegetasjon danner spenning mellom lukkethet og åpenhet/utsyn til det overordnede landskapet. Bevaring av eksisterende vegetasjon er avgjørende for å skape en kirkegård med en sterk egenidentitet.

Kirkegården skal fremstå som en del av et større landskap, hvor tiltakene innenfor området underordner seg eksisterende terrengformer og vegetasjon. Vegene skal flukte med eksisterende terreng og gravfeltene legges på naturlig terreng. Eksisterende vegetasjon skal ivaretas i størst mulig grad. Der hvor vegetasjonen utgår skal vegetasjonen etablere seg naturlig. Vegetasjonsbelter inne på området gir gode romdannelser og romforløp, og le for vind.

3.3 Avgrensning av kirkegården



Fig. 26. Oversiktsplanen viser planavgrænsning og eiendomsgrenser.

Det har vært et mål å utvide kirkegården så mye som mulig. Samtidig skaper naturlige terrengformer i landskapet naturlige avgrensninger for hva som er mulig å utnytte til kirkegårdsformål. Eiendomsforhold gir også begrensninger på utvidelsen.

Kirkegården avgrenses av et gjerde. Porter i gjerdet er vist i planen.

3.4 Kraftledninger

Behovet for flere gravplasser er stort. For å kunne utvide kirkegårdene, er det behov for å flytte høgspentlinjene til traseer utenfor kirkegården.

I forskrift til gravferdsloven § 7 ligger det en bestemmelse om at ingen former for luftstrekk kan krysse gravplass. De nye gravfeltene kan ikke legges under en høyspentledning eller i sikkerhetssonen for denne. Bestemmelsen kom inn i forskriften i 1996 og har tidligere ligget i Forskrifter for elektriske anlegg §717.

Dersom det er aktuelt å legge en lav- eller høyspenningskabel gjennom en gravplass så må denne legges i vegtraseer eller egne traseer utenom gravfelt.

Bakgrunnen for disse bestemmelsene er at det skal være mulig å komme til teknisk utstyr for utbedringer og reparasjoner. Når det gjelder luftstrekk så er det også en estetisk og opplevelsesmessig side som er viktig å ta hensyn til.

Det har vært avholdt møte med Varanger kraft. Det ble enighet om at ledningene innenfor eksisterende kirkegård og fremtidig utvidelsesområde (merket med rødt på kartet) flyttes til nye traseer utenfor kirkegården. Varanger Kraft har varslet tiltak vedr. omlegging av 22 kV kabel og linje ved Sandnes kirkegård. Ny foreslått linje er markert med blå linje i kartet. Eksisterende linje er markert med rødt.

Utbyggingen kan skje i etapper. Ny trase kan legges nord for kirkegården, langs lokalvegen i nord og nordøst, og fortsette nordøstover til den kobles sammen med dagens trase igjen.

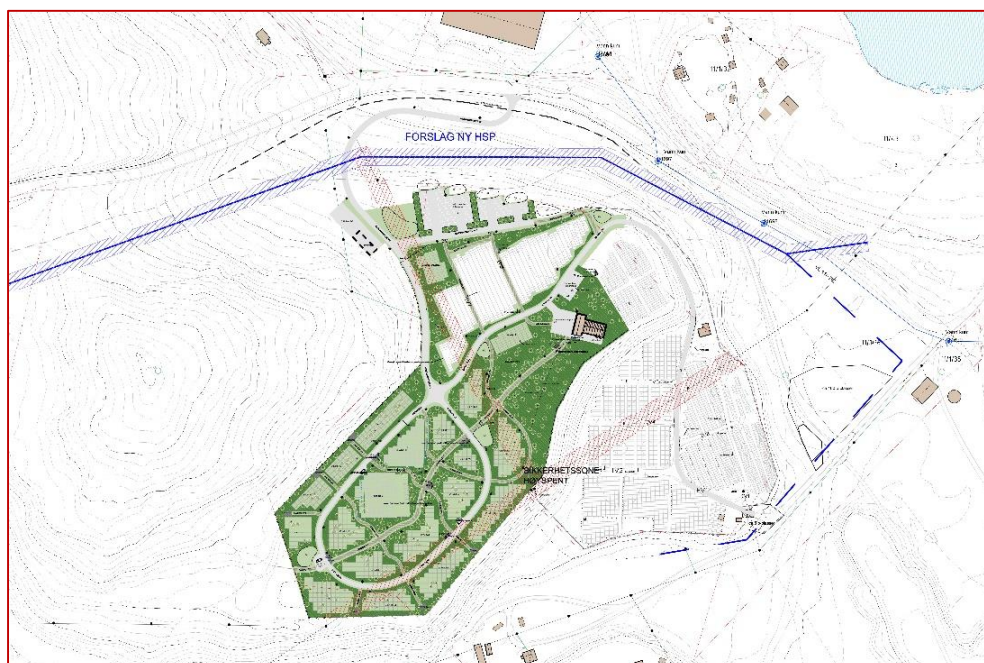


Fig 27. Varslet ny høgspent-linje (HSP).

3.5 Scooterløype

Scooterløype legges ned mot eksisterende veg og krysser atkomstvegen til kirkegården.

3.6 Vann og avløp

Det anlegges tett tank på driftsplassen for spillvann fra driftsbygning. Infiltrasjonsanlegg vurderes for vaskevann. Oljeutskiller må vurderes for avløp fra garasjeanlegg.

Ny vannledning med varmekabel fra kirken til ny driftsplass kan legges grunt.

3.7 Driftsplass/økonomigård

Driftsplass etableres i nordvest, ved inngangen til feltet vest for ny adkomstveg, se oversiktsplan LB001. Plasseringen av areal og bygning i plan lagt inn som et volum og er ikke retningsgivende.

Utbygging av driftsarealet er ikke lagt inn i etappe 1-3. Endelig detaljert planløsning for driftsarealet er ikke utarbeidet.

Videre føringer for driftsplass/økonomigård:

Driftsplassen skal inneholde driftsbygning, garasje for 1 lastebil og 1 gravemaskin (3,2 tonns), båser for lagring av jord, grus og byggematerialer. Mur anlegges i bakkant av båser mot fjellet.

Driftsbygning skal inneholde grovgarderobe med støvelspylesystem og håndvask, oppholdsrom for inntil 4 personer med tekjøkken og kontordel inndelt i soner, dusj med omkleddingsrom, toalett, innvendig kobling mellom garasje og grovgarderobe.

Toalett i driftsbygning kan være tett tank. Det kan skilles på avløp fra do og dusj/vask som kan gå til infiltrasjon.

På driftsplass planlegges binger for kompostering mm. og oppstillingsplass for maskiner og kjøreareal.

Ved innvendig garasjeanlegg må oljeutskiller vurderes.



Fig. 28. Driftsplass er lagt ved hovedatkomsten til området, utenfor kirkegårdsgjerdet.

3.8 Atkomst, parkering, interne vegger

Atkomst og parkeringsforhold for kirkegården

Ny hovedatkomstveg (HV1) felles for hele kirkegården anlegges fra nord. Vegen legges med hensyn rundt kulturminne.

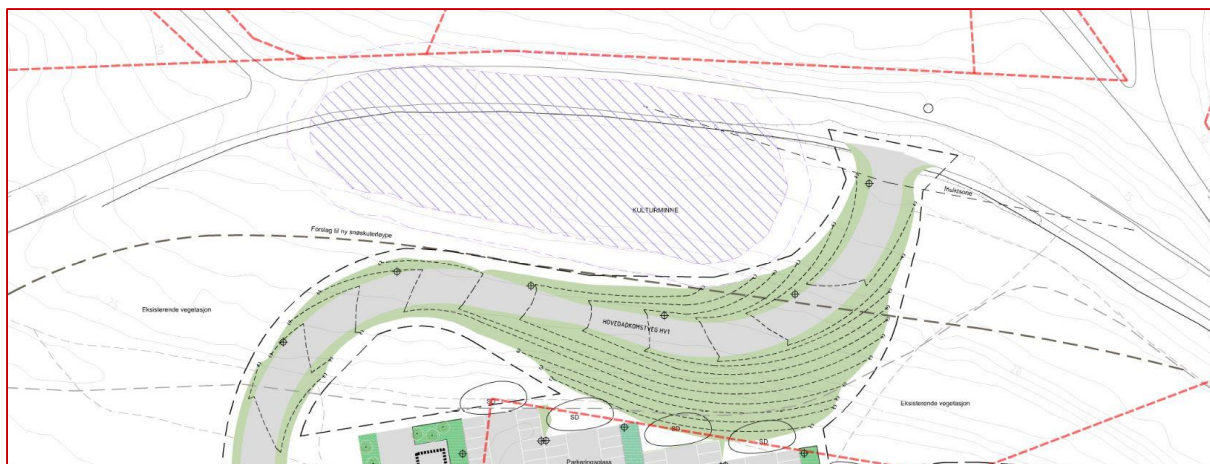


Fig. 29. Ny hovedatkomstveg legges fra nord med hensyn til kulturminne.

Ny parkeringsplass etableres ved inngangen til kirkegården, med avkjøring fra HV1. Eksisterende parkeringsplasser legges ut som gravareal. Det opprettes 2 HC p-plasser ca. 30 meter fra inngang kapellet, sammen med p-plasser for personale. Mulighet finnes også for funksjonshemmede å parkere i området nærmere gravplassene på parkeringslommer og snuplasser. Med dette anses behovet for HC p-plasser være dekt.

Antall parkeringsplasser dimensjoneres ut fra:

- 120 besøkende
- 62 p-plasser (personbiler).

Det tilrettelegges for parkeringsplasser med nær atkomst til kirkegården, til bruk for besøkende på kirkegården og for brukere av seremoni/ drift. Foreslått parkeringsplass er dimensjonert med 62 p-plasser. Det er satt av noen få parkeringsplasser inne på området, inne på kirkegårdsområdet.

Offentlig parkeringsplass (gruset plass) som ligger inntil kryss nordøst for kirkegården skal fortsatt benyttes til parkering. På denne plassen legges ut 10-15 parkeringsplasser. Plassen skal ikke opparbeides ytterligere og skal ikke inngå i planarbeidet.

Interne vegger

Det er et sterkt ønske å hindre kjøring utenfor vegarealet og at vegarealene ikke flyter ut. 3 m bredde på vegene vurderes som tilstrekkelig. Eksisterende vegger strammes opp. Det er et viktig poeng at vegene skal tilpasses terrenget og å samme høydenivå som tilgrensende terreng.

Vegene er nummerert etter kategori/type standard, på øvre og på nedre nivå.

3.9 Gangveger og stoppeplasser



Fig. 30. Gangveger og 'stoppeplasser' i grøntsoner inne på området. Benker plasseres i området.

3.10 Snøbrøyting og snødeponi

Hovedadkomstveger (HV1 og HV2), parkeringsplass (P1 og P2), adkomstplass kapell (AP1) og internveger (IV1 og IV2) skal brøytes. Snøen legges ut mot kantene og på snødeponi. Høgere vegetasjon på deponiplass må fjernes da snøen vil ødelegge den.

3.11 Gravfelt

Det etableres nye kiste- og urnegravfelt, og eksisterende felt utvides.

Kirkegården er i prosjekt delt inn i mindre gravfelt med relativt brede vegetasjonssoner mellom feltene. Vegetasjonen mellom feltene skaper rom og danner le for vind.

Avstanden fra kapellet til de nye kistegravfeltene er tilfredsstillende, ut fra tilråding fra Kirkegårdsmyndighetene, som tilrår at prosesjonsveien ikke bør være lenger enn 400 m.

Nye graver legges i øst – vest-retning.

AREAL	
Hele kirkegården:	64 733 m ² / 64,8 daa
Utvidelseområde:	39 318 m ² / 39,3 daa
Gamle graver:	5 761 m ² / 5,8 daa
Nye graver:	6 882 m ² / 6,9 daa
Annet areal:	26 675 m ² / 26,7 daa
Etappe 1:	21 973 m²/ 22,0 daa
Gravfelt:	1 736 m ² / 1,8 daa
Annet areal:	20 237 m ² / 20,3 daa
Etappe 2:	4 186 m²/ 4,2 daa
Gravfelt:	1 731 m ² / 1,8 daa
Annet areal:	2 455 m ² / 2,5 daa
Etappe 3:	7 398 m²/ 7,4 daa
Gravfelt:	3 259 m ² / 3,3 daa
Annet areal:	4 139 m ² / 4,2 daa

Fig. 31. Hele kirkegårdsarealet utgjør ca. 65 daa. Utvidelsesarealet er på ca. 39 daa. parkering mm).

Antall kistegraver	1321 stk
Etappe 1:	244 stk + 61 stk muslimske
Etappe 2:	292 stk
Etappe 3:	724 stk
Antall urnegraver	404 stk
Etappe 1:	217 stk
Etappe 2:	187 stk
Etappe 3:	0 stk

Fig. 32. Totalt antall graver innenfor utvidelsesområdet er 1.725. Av disse er 1321 kistegraver, 404 er urnegraver. Av kistegravene er 61 stk. muslimske.

Urner skal settes ned i urnegravfelt uten av massene innenfor feltene på forhånd er bearbeidet. Dette ut fra et ønske om å bevare mest mulig av skogstypen og bunndekket. Det forutsettes boring på stedet og bruk av bunnplate som legges ut på eksisterende dekke. Eksisterende trær innenfor området bevares og urner settes ned inntil trærne.

3.12 Utforming

Enkle og rene linjer, i samspill med kapellet.

3.13 Materialvalg

Veger: Asfalt

Parkering: Asfalt. Granittkanter med vis (iht. kommunalteknisk norm)

Plasser: Faste dekker. Plasser belegges med skiferheller. Dette gjelder også arealer for vannpost og søppel.

Stier: Asfalt og grus. Grusen skal være velgradert og drenerende.

For øvrig:

- Tre i grått
- Svart stål
- Smijern
- Skifer.

3.14 Vegetasjon

Eksisterende bjørkeskog med lav- og lyngarter ønskes vegetasjon spares så langt det lar seg gjøre.

Lyngvegetasjon med bjørketrær skal reetableres.

Praksis for vegetasjonsetablering på kirkegården har vært og er naturlig vegetasjonsinnvandring. Dvs. å legge tilbake stedlige masser, planere dekket i overflaten og la vegetasjonen gro naturlig til. På denne måten unngås fremmed plantemateriale. Over tid gir dette et naturlig og vakkert uttrykk på kirkegården. Ref. bilder under, spesielt fra den eldre delen, på nedre nivå.

Hvis det blir stygge spor utenfor kjøreareal så anbefales å planere, tilføre litt humus og så til med passende grasart som f.eks. rødsvingel. For ivaretagelse av vegetasjon og rask vegetasjonsetablering, så er det hensiktsmessig å skave av torva, legge denne til siden, og legge denne tilbake etter gjenlegging av graven. Vegetasjonsetableringen på den gamle delen av kirkegården fremstår samlet som svært vellykket.



Fig. 33. Eldre gravfelt med smale internveger, nedre nivå. Sett mot nord-/nordvest.



Fig. 34. Eldre gravfelt. Lyng dominerer i bunndekket, hvite bjørkestammer fremstår som skulpturer i gravfeltene. Over tid gror landskapet igjen og stedege arter overtar.



Fig. 35. Eldre gravfelt. Lyng og mose gror til etter hvert og omslutter gravene. I tråkksonene utgår lyng og mose. Bjørkestammer fremstår som skulpturer i landskapet, gir le for vind og skaper rom.

3.15 Vannpost, avfall og tinstromuttak

Vannpost og søppel plasseres langs hovedvegssystem. I tillegg anlegges vannpost i sonen mellom gravfeltene der to felt ligger sammen.

3 stk søppelskap som danner skjul for søppelcontainere, settes ut på området.

Det anlegges tinstromuttak ved alle gravfelt. De plasseres slik at kabel til tineapparat ikke må krysse veg. Tineanleggene krever 6kW. Maks lengde på kablene for tineanlegget er 25 m.

3.16 Gjerde/port

Portene skal ha stor nok bredde for lastebil.

Portstolper kan være murt opp av steinblokker, eksempelvis av skifer. Eksisterende smijerns-port på nedre nivå kan fortsatt benyttes. Ønskelig med mest mulig nøytralt og 'usynlig' gjerde.

Enkelt uttrykk i gjerde og porter, for å skape minst mulig skille mellom kirkegården og tilliggende arealer. Rene, enkle linjer og material valg.

Gjerdetyper er drøftet, alternativer er vist i tegning nr. LT-001.

Som gjerde foreslås et enkelt trådgjerde. Portene foreslås i smijern, og tar utgangspunkt i eksisterende port på nedre nivå. Ved hovedinngangene etableres det både kjøreport og gangport. Ved øvrige innganger settes det opp en enkel kjøreport hvor det ene portbladet fungerer som gangport. Driftsplass skjermes mot gravlund med tettere gjerde for å skjerme denne for innsyn.

3.17 Belysning/elektro

Forslag til belysning er lagt inn i plan for hele gravlundsområdet. Hele kirkegårdsarealet er vurdert samlet. Det er lagt vekt på at det er en estetisk sammenheng mellom stolper/armaturer/type belysning for hele feltet. Belysning inne på gravfeltene og langs internvegene tilpasses kirkegårdsområdet.

2 typer master og belysningsarmaturer foreslås for hele gravlund, inkl. atkomstveg. Høyde på mastene varierer. For hoved-atkomstveg og for stor parkeringsplass foreslås konisk stålmast med høyde 6 m og en stilren, enkel armatur. For kirkegårdsarealet foreslås en sylindrisk stålmast med høyde 4 m, også denne med en stilren og enkel armatur. Lampene skal alle gi hvitt lys.

Belysningsstolper og strømmuttak legges noen steder i samme stolpe.

3.18 VA

Det anlegges tett tank for kloakk ved driftsbygning. Infiltrasjon velges for vaskevann.

Vann til kirken og til driftsplass kan legges grunt. Vannledningen legges med varmekabel.

Alle ledninger skal ligge i veg eller i soner som skal opparbeides. Terrenget skal i utgangspunktet endres så lite som mulig.

Vannledning til vannposter legges sammen med overvannsledning eller kabel for belysning.

3.19 Områder og formål

Inndeling av området og etappevis utbygging

Prosjektet viser disponering av arealet med inndeling av arealet i avkjørsel fra kommunal veg, atkomst til kirkegården, parkering, interne kjøreveger og gangveger, økonimigård/driftsavdeling, gravarealer, område for kapellet med tilgrensende naturpark og arealer for vegetasjon.

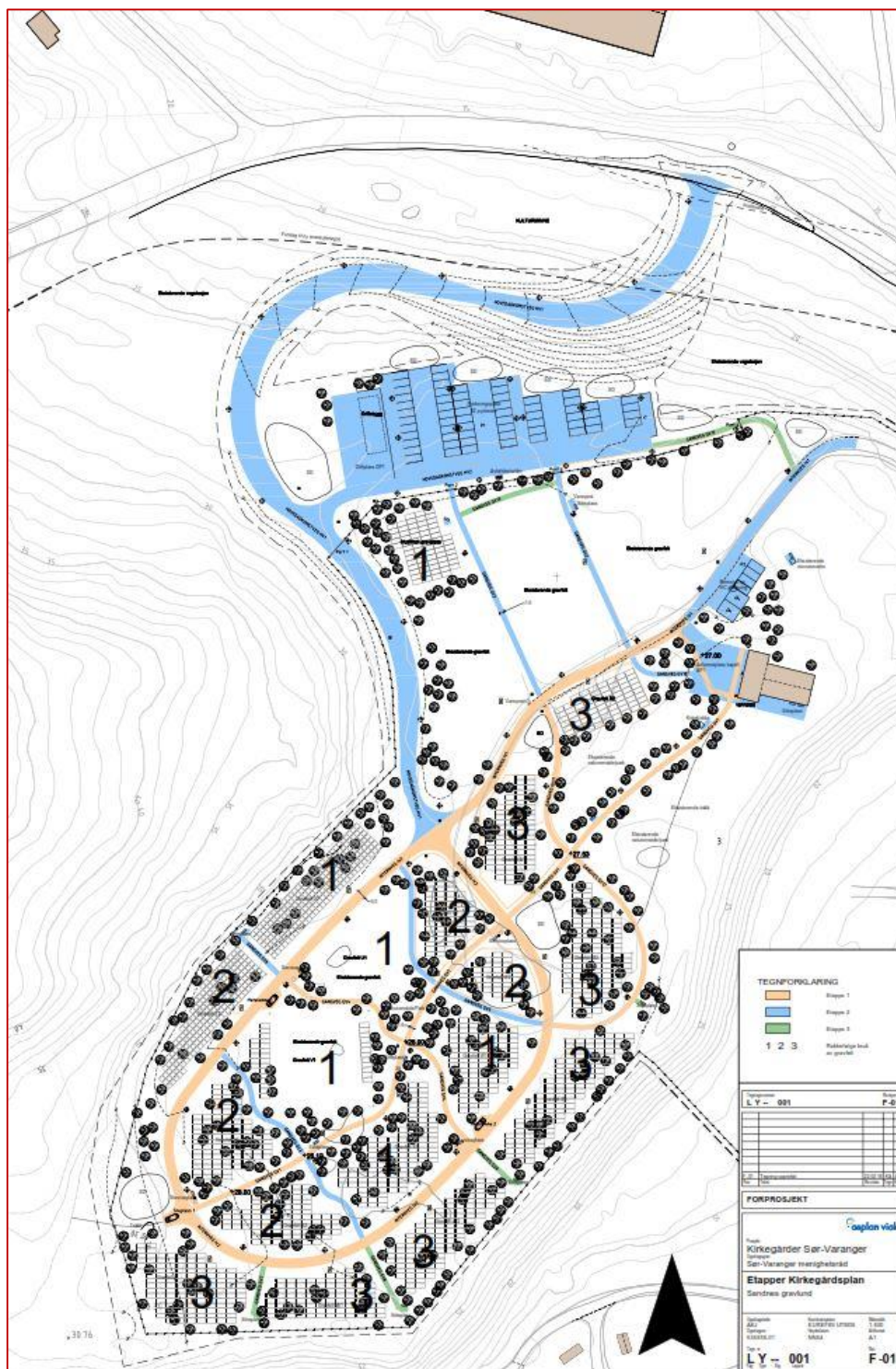


Fig. 36. Kirkegården forslås utbygd i etapper.



SØR-VARANGER KOMMUNE

PLAN- OG UTVIKLING

Mottakere:

Svanhild Apeland Lande

Vår ref.: Saksnr.: 16/1572/3	Dato: 20.05.2016	
Saksbehandler: Bernt Kvamme	Telefonnr.: 78 97 74 8478 97 76 81	Epostadresse saksbehandler: bernt.kvamme@sor-varanger.kommune.no

NOTAT:

UTVIDELSE AV SANDNES GRAVLUND - PLANSTATUS

Planmyndigheten i kommunen er i dialog med menighetskontoret/ kirkevergen vedrørende utvidelse av Sandnes Gravlund.

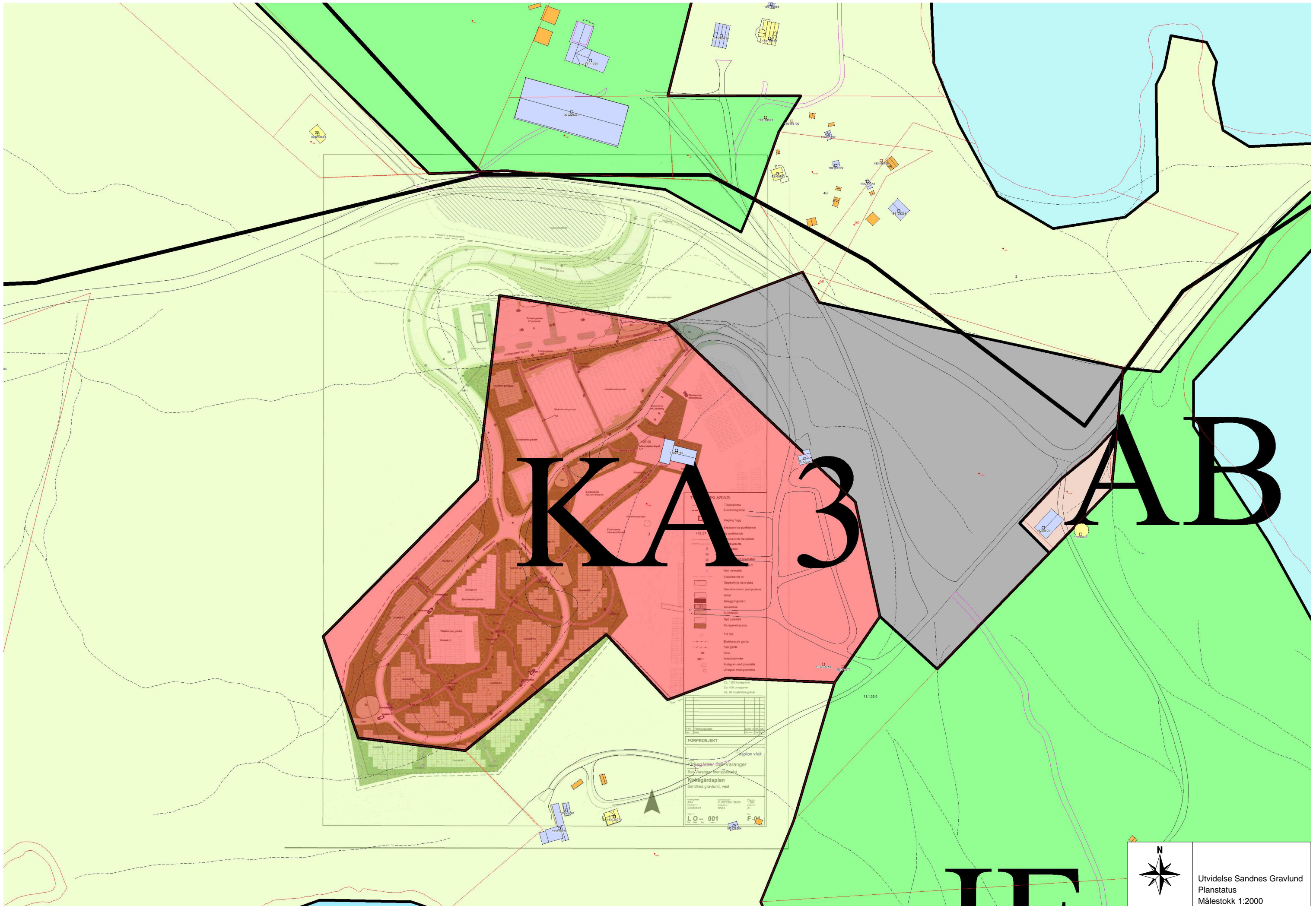
Asplan Viak har laget en prosjektplan/ utbyggingsplan for gravlund. Utvidelsen skal deles opp i flere utbyggingsetapper, hvorav 1. etappe ønskes gjennomført sommer/ høst 2016 og omfatter utbygging av interne veier og annen infrastruktur som el.strøm, vann etc.

I reguleringsplan er avsatt et område til gravlund. Som det fremgår av vedlegget plankartet/ planstatus er første utbyggingsetappe innenfor område avsatt til gravlund, og det er derfor ingen planfaglige innvendinger mot utbyggingen.

For de neste byggetrinnene som omfatter utvidelser av areal til gravlund, ny adkomst, areal for driftsbygning etc. er konklusjonen at dette er så vidt omfattende at det må lages ny reguleringsplan. Dette er også i forståelse med kirkevergen.

Med hilsen

Bernt Kvamme
planlegger/saksbehandler



FORKLARING

- Tilleggsareal
- Existerende areal
- Ingangsplass
- Existerende parkeringsplass
- Planlagt parkeringsplass
- Gravplass
- Gravplass med gravstein
- Gravplass med gravstein
- Gravplass med gravstein

Gravplasser

- Gravplasser med gravstein
- Gravplasser med gravstein
- Gravplasser med gravstein

Gravplasser

- Gravplasser med gravstein
- Gravplasser med gravstein
- Gravplasser med gravstein

Gravplasser

- Gravplasser med gravstein
- Gravplasser med gravstein
- Gravplasser med gravstein

FORPROSJEKT

Art	Antall	Antall	Antall
Kirkegårdsplan	1	1	1
Sandnes gravlund, vest	1	1	1

Gravplasser

- Gravplasser med gravstein
- Gravplasser med gravstein
- Gravplasser med gravstein

Gravplasser

- Gravplasser med gravstein
- Gravplasser med gravstein
- Gravplasser med gravstein

 Utvidelse Sandnes Gravlund
Planstatus
Målestokk 1:2000



SØR-VARANGER KOMMUNE

Boks 406, 9915 Kirkenes
Tlf. 78 97 74 00. Fax 78 99 22 12
E-post: postmottak@sor-varanger.kommune.no
www.svk.no

SAKSFRAMLEGG Sak til politisk behandling

Saksbehandler: Stepanova, Liza Enhetsleder: Heitmann, Arianne, tlf. 78 97 75 50	Dato: 25.08.2016
Arkivsak: <arkivsaksnr>	
Saksordfører: Bergeng, Lena Norum	

Utvalg	Saksnummer	Dato
Kommunestyret	059/16	07.09.2016

SAMARBEIDSAVTALE MED MURMANSK

Kort sammendrag:

Ordfører i Sør-Varanger kommune har initiert utarbeidelse av en samarbeidsavtale med Murmansk by.

Faktiske opplysninger:

Den 17. august 2016 hadde ordfører i Sør-Varanger kommune et møte med ordfører i Murmansk by Aleksej Veller i Murmansk. Rådmann, internasjonal rådgiver og representant for opposisjonen William Sjøstrand deltok på møtet fra norsk side.

På møtet ble det blant annet diskutert muligheter for undertegnelse av en samarbeidsavtale mellom Sør-Varanger kommune og Murmansk by. Forslaget kom fra ordfører Rafaelsen, ordfører Veller stilte seg positivt til forslaget. En formell skriftlig henvendelse vedr utarbeidelse av avtaletekst vil bli sendt til ordfører Veller dersom saken blir godkjent av kommunestyret den 7.september 2016.

Forslaget til Rafaelsen går ut på at en evt. samarbeidsavtale er basert på følgende områder:

- **Olje/gass**

Kirkenes Havn ønsker å bli en fullverdig base for letevirsomhet og evt. framtidig produksjon;

Sør-Varanger kommune ønsker et samarbeid med Murmansk havn der Kirkenes og Murmansk havn komplementerer hverandre

Reiseliv

72 timers visumfritt opphold i Murmansk havn gir et godt grunnlag for å etablere et samarbeid med Hurtigruten som kan omfatte tematurer til Kirkenes til Murmansk når et nytt seilingsmønster skal utarbeides i 2019;

Arbeidsgruppe Boris Gleb fortsetter arbeidet med lettere grensepasseringer som kan ha stort potensiale for utvikling av lokalt reiseliv;

Arctic Race – Murmansk Oblast – etappe Murmansk Kirkenes

Utvidet nærings samarbeid

Flyrute Kirkenes – Murmansk – nytt flyselskap vurderer dette (Viking Air)

Næringsutvikling i Sør-Varanger/Murmansk

Samarbeidsområdene ble drøftet med Murmansk-ordføreren på møtet den 17.august, og det var stor enighet om at dette var tre områder som var aktuelle. Det er videre naturlig å samarbeide og videreutvikle samarbeidet folk-til-folk, med særlig vekt på idretts- og kulturutveksling.

Ordfører søker kommunestyret om en fullmakt til å utarbeide en avtaletekst i samarbeid med en arbeidsgruppe fra administrasjonen i SVK og administrasjonen i Murmansk by. Avtaleteksten godkjennes av kommunestyret i Sør-Varanger og bystyret i Murmansk før undertegnelse.

Avtalen undertegnes for en 4-årsperiode.

Kommuneplanens hovedmål:

Sør-Varanger kommune skal utvikles til et lokalsamfunn som gir grunnlag for befolkningsvekst i alle deler av kommunen. Arealdisponering og offentlig service og tjenesteproduksjon skal dimensjoneres ut fra en samlet befolkning på 12.000 innbyggere ved planperiodens utløp, og ha en kvalitet som gjør kommunen attraktiv som bosted og for etableringer og knoppskyting i privat næringsliv.

Hovedmålet vil være retningsgivende for de politiske og administrative prioriteringer i hele den kommunale organisasjon i planperioden. Ut fra dette, skal det gjøres vurderinger i forhold til følgende satsingsområder:

Næringsutvikling:

Infrastruktur:

Barn og ungdom:

Folkehelse:

Kompetansebygging:

Økonomi:

Universell utforming, jfr bestemmelser i plan og bygningslov:

Alternative løsninger:

**Forslag til innstilling:
Forslag til innstilling:**

Kommunestyret vedtar en intensjon om utarbeidelse og undertegnelse av en samarbeidsavtale mellom Sør-Varanger kommune og Murmansk. Ordfører gis fullmakt til å fremforhandle en avtale som legges fram for og vedtas av kommunestyret.

Nina Bordi Øvergaard
rådmann

- Dette dokumentet er godkjent elektronisk i Sør-Varanger kommune og har derfor ingen signatur. -