



Temarapport: Tilleggsutredning av landskapsbilde

E105 Hessing-Elvenes

STATENS VEGVESENS RAPPORTER

Nr.



Tittel

Title

Undertittel

Subtitle

Forfatter

Erik Axel Haagensen

Author

Avdeling

Ressursavdelingen

Department

Planning and Engineering Services Division

Seksjon

Plan og prosjektering

Section

Plan og prosjektering

Prosjektnummer

501524

Project number

Rapportnummer

Nr.

Report number

No.

Prosjektleder

Bjarne Mjelde

Project manager

Godkjent av

Bjarne Mjelde

Approved by

Emneord

Key words

Sammendrag

Summary



Antall sider

Dato

Pages

Date

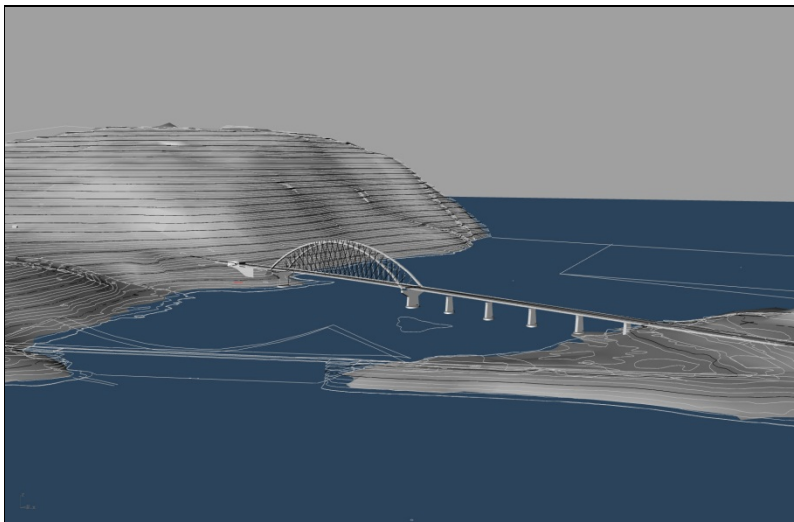
E 105 - TILLEGGSUTREDNING FOR LANDSKAPSBILDE

1 Bakgrunn

Som en følge av risikoen for at isdannelser og -bevegelser i Bøkfjorden kan skade brupilarene, er det bestemt at brukonstruksjonen må sikres. Dette kan gjøres ved å gi brupilarene en kraftig fot som kan bryte isen, eller ved å anlegge en fyllingsfot omkring brupilarene. Sistnevnte vil i praksis forme seg som en ny øy eller et nytt nes, som stikker ut i sjøen fra Elveneset.

Denne tilleggsutredning har sitt utgangspunkt i konsekvensutredning for landskapsbilde:

«Temarapport: Landskapsbilde, Statens vegvesen april 2012». Den omhandler vurdering av verdi, omfang og konsekvens av planlagte tiltak på ny E105.



Illustrasjon som viser opprinnelig løsning

2 Visuell endring

Brua over Bøkfjorden var opprinnelig tenkt som delvis en viadukt på grunt vann, delvis en buebru over Pasvikelvas utløp i Bøkfjorden. Viadukten vil med endringen enten få kraftigere søyleføtter for å beskytte fundamentet mot iskraftene, eller strekke seg over ny fylling i stedet for vann. Fyllingen er planlagt å skulle tilpasses landskapets former.

3 Landskapsrom som berøres

Landskapsrommene 2: Det gamle sagbruket på Elvenes og 3: Elveneset nord er de eneste som vil påvirkes av den nye utformingen.

4 Verdi

Landskapsbildet har ikke endret seg av betydning i område 2 og 3. Verdien vil derfor være uforandret; middels verdi for begge områder.

Med henvisning til ovennevnte temarapports kap. 4.3 Evaluering av (landskapets red.) evne til å absorbere en bru, vil lokaliseringen av brua påvirke landskapsbildet negativt. Det skyldes ikke minst store terrenginngrep ved landkarene, og nå med det nye utfyllingsalternativet også anlegg av fylling i sjø. Som nevnt er det en formildende omstendighet at vassdraget rammes inn av fjellsider og at brua primært vil oppleves fra kort avstand. Brua vil ikke dominere landskapsopplevelsen, men kan likevel være et blikkfang og landemerke. Som foreslått i konsekvensutredningen vil tiltakets negative

influens på landskapet minskes av avbøtende tiltak som god landskapstilpasning og god arkitektur/bruutforming.

5 Omfang

Bruen som helhet vil ikke fremstå som vesentlig forandret i de to nye alternativer for viadukten. Det er tiltak under brudekket ved Elveneset som vil gi en ny visuell opplevelse av brua. Løsningen med stor søylefot vil avvike fra vanlige brusøyler. Løsningen med fylling vil endre landskapet betydelig i fjæraområdet. De nye løsningene vil imidlertid ikke influere på kvalitetene/verdiene som helhet i landskapsrom 2 og 3.

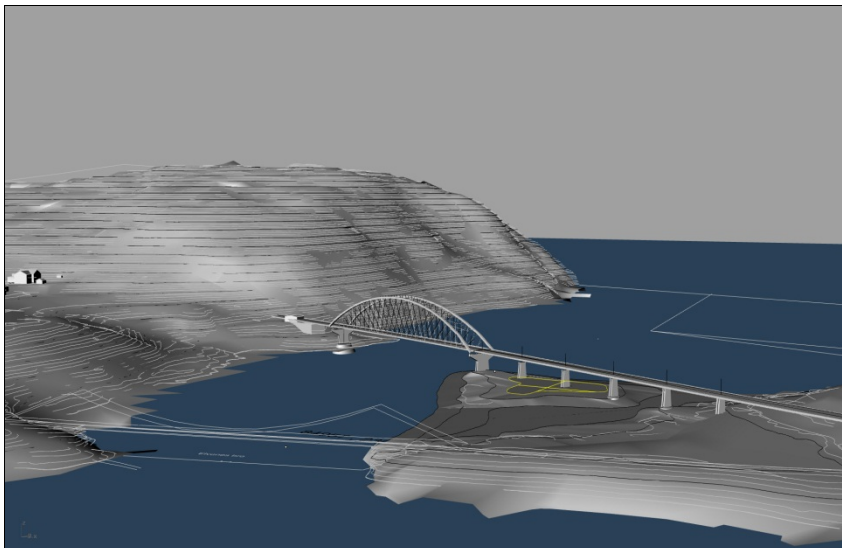
Tiltaket vil som konkludert i temarapporten fortsatt være hhv. middels negativt omfang i område 2 og middels - stort negativt omfang for område 3.

6 Konsekvens

Alternativet med stor søylefot: Brua vil fortsatt oppleves som en lang bru, oppdelt i viadukt og buebru. Søylenes form vil påvirke den estetiske oppfattelsen av brua, men vil ikke endre konsekvensen på landskapsbildet i forhold til den opprinnelige løsning.

Alternativet med fylling under viadukten: Brua vil ikke oppleves så lang, og ikke så transparent som opprinnelig planlagt. Med fyllingen vil det være bruspennt over Bøkfjorden som oppfattes som den egentlige bruen mellom land på begge sider; som scenariet ved den eksisterende bruen. Fyllingen vil i seg selv ikke hindre utsikt fra relevante punkter ved Pasvikelva, og vil heller ikke være en barriere for ferdsel. Omvendt kan fyllingen bli attraktiv for sportsfiskere og besøkende til rasteplassen. Løsningen med fylling vil i det store perspektivet ikke endre konsekvensene for landskapsbildet.

Konsekvens settes til middels negativ konsekvens (- -) som tidligere.

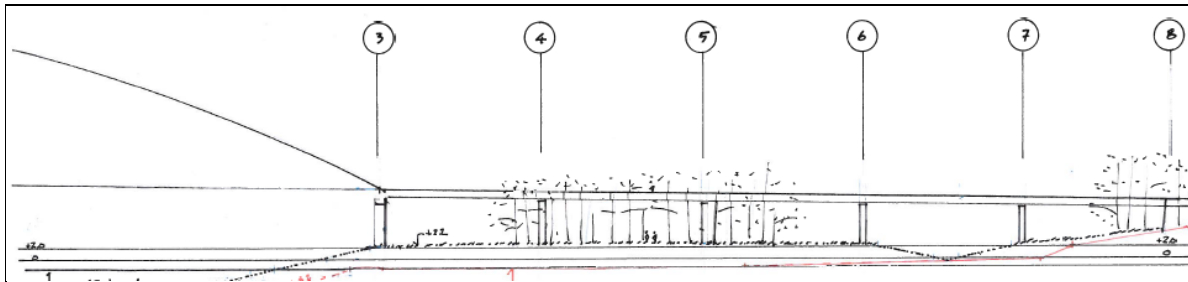


Avbøtende tiltak: Det vises til temarapportens forslag, som fortsatt vil være gjeldende: «Etablering av vegetasjon på fyllingsskråninger vil gi inntrykk av et vanlig nes i elva (og Bøkfjorden *red.*). Fylling formes med god avslutning mot elvebredd. Brua bør gis en arkitektonisk utforming.»

God tilpasning av fyllingen kan oppnås ved å gi fyllingsskråningen mot sør en jevn og naturlig overgang mot eksisterende fjæra. Det bør dannes et nytt fjærelandskap. Også den bratte nordsiden

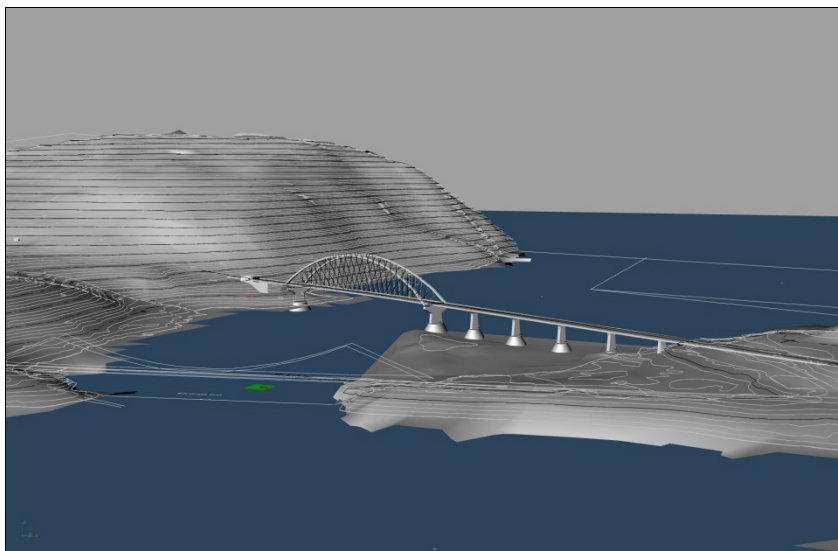
må søkes formet med en jevn overgang mot fjæra. Det bør legges opp til god tilgjengelighet for publikum fra rasteplassen på nordsiden av brua.

Fyllingen må gis forutsetninger for etablering av vegetasjon med et vekstdekke på toppen.



Skisse/lengdesnitt for fylling under viadukt (Yngve Aartun, Plan Arkitekter)

Alternativet med forsterkede søyleføtter vil prege oppfattelsen av brukonstruksjonen ved fjære sjø. Søyleføttene vil ikke samsvare med viaduktens letthet. Det oppstår en skala-uoverensstemmelse der søylenes nedre del kan oppfattes som en klumpfot. Denne løsningen frarådes ut i fra estetiske vurderinger. (Ved flo sjø vil fundamentene ikke synes.)



Illustrasjon av løsning med forsterkede søyleføtter på fjære sjø



Statens vegvesen
Region nord
Ressursavdelingen
Postboks 1403 8002 BODØ
Tlf: (+47 915) 02030
firmapost-nord@vegvesen.no

ISSN: 1893-1162

vegvesen.no

Trygt fram sammen